



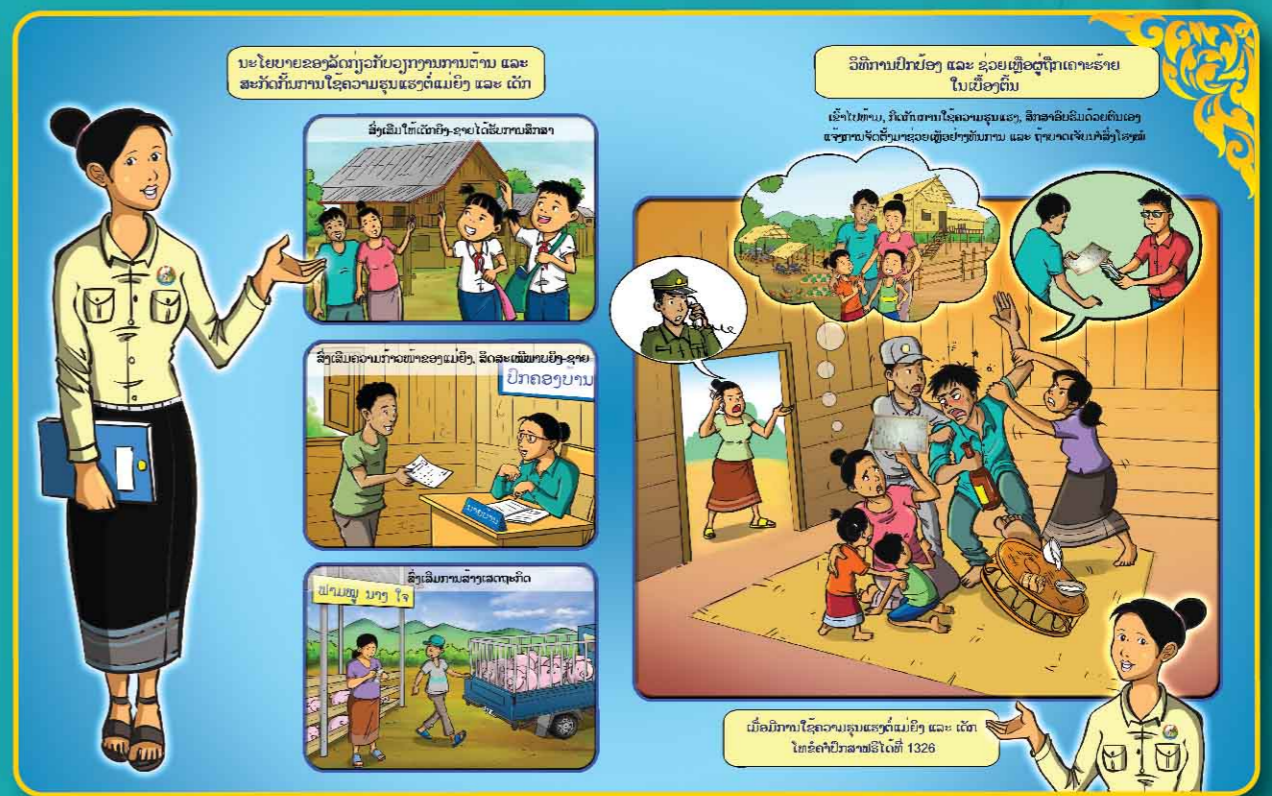
ສະບາຍດີປີໃໝ່

Happy New Year

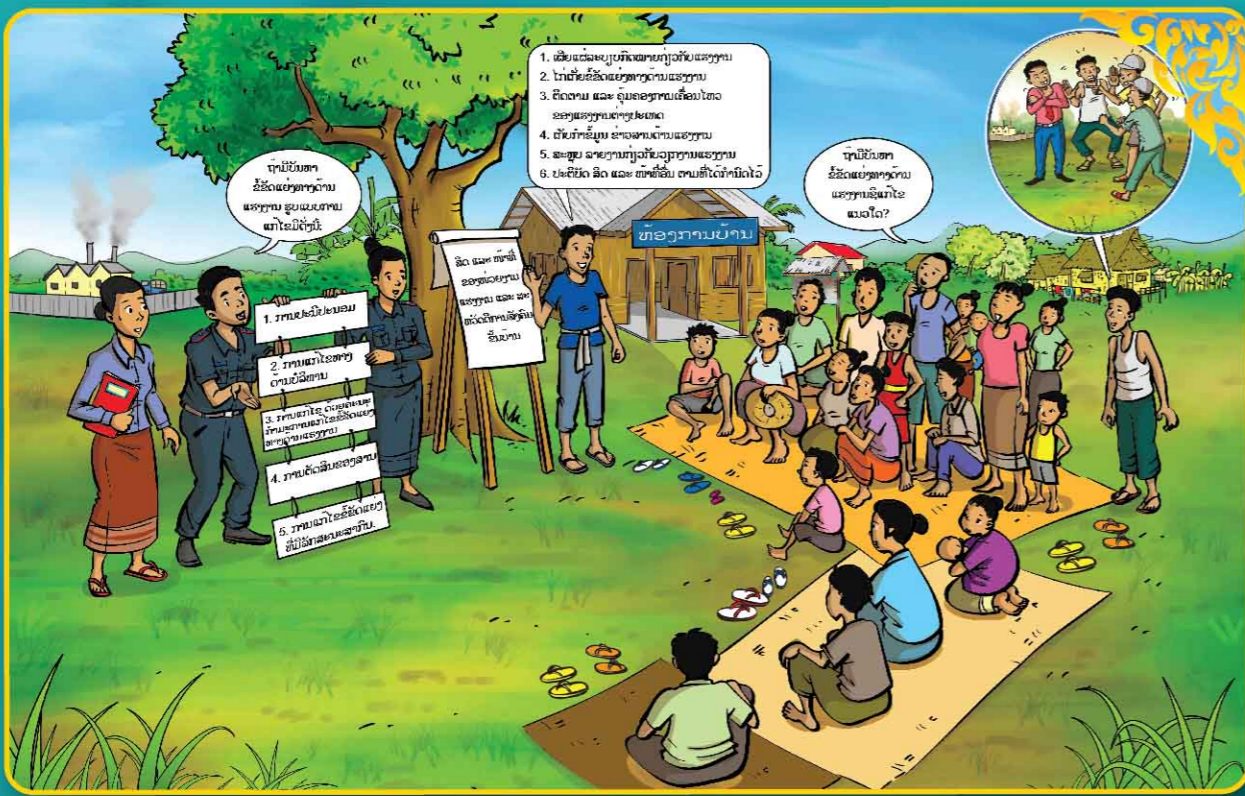
ປີ ລະກາງ ພສ ໒໕໖໐ ຄສ 2017



1. ການຄຸ້ມຄອງຊັບພະຍາກອນທຳມະຊາດ ແລະ ສິ່ງແວດລ້ອມແບບມີສ່ວນຮ່ວມ



2. ການຕ້ານ ການໃຊ້ຄວາມຮຸນແຮງຕໍ່ແມ່ຍິງ ແລະ ເດັກນ້ອຍທຸກຮູບແບບ



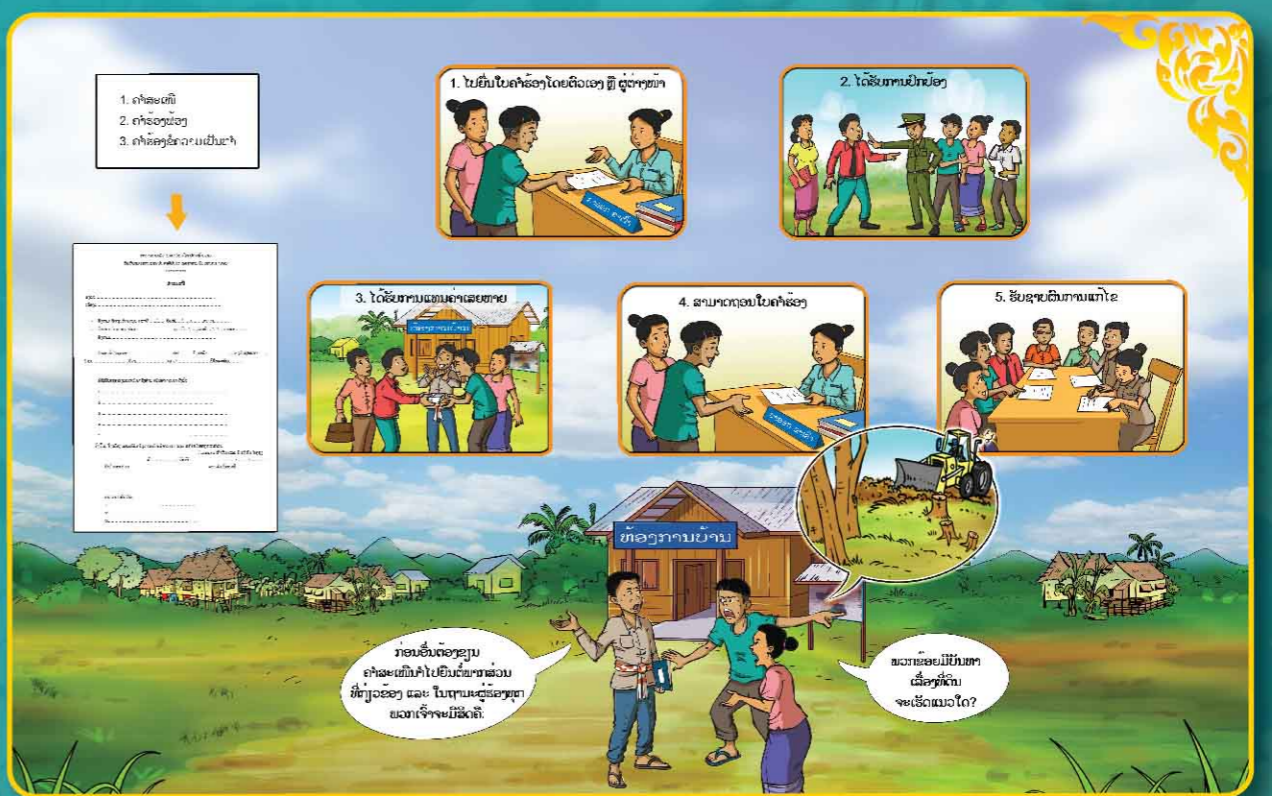
3. ຮູບການແກ້ໄຂຂໍ້ຂັດແຍ່ງ ແລະ ການຄຸ້ມຄອງແຮງງານຂັ້ນບ້ານ



4. ການທົດແທນຄ່າເສຍຫາຍຂອງໂຄງການພັດທະນາ



5. ຂັ້ນຕອນການແກ້ໄຂຂໍ້ສະເໜີຂອງຜູ້ໄດ້ຮັບຜົນກະທົບການໂຄງການພັດທະນາ



6. ສິດຂອງຜູ້ຮ້ອງທຸກໃນການເຂົ້າເຖິງຄວາມຍຸຕິທຳ

ຮ່ວມຜະລິດໂດຍ:



ການຄຸ້ມຄອງຊັບພະຍາກອນທຳມະຊາດ ແລະ ສິ່ງແວດລ້ອມ ແບບມີສ່ວນຮ່ວມ



ມັງກອນ	January	1	ປີ ອອກ	ພສ ໒໕໕໙		
ອາທິດ	ຈັນ	ອັງຄານ	ພຸດ	ພະຫັດ	ສຸກ	ເສົາ
SUN	MON	TUE	WED	THU	FRI	SAT
1	2	3	4	5	6	7
8	9	10	11	12	13	14
15	16	17	18	19	20	21
22	23	24	25	26	27	28
29	30	31				

1 ວັນມີໄລ່ອາກັນ International New Year
 20 ວັນສ້າງຕັ້ງກອງທັບປະຊາຊົນລາວ National Army Day
 25-26-27 ບຸນນະມິດສະການພະອາດສານປາງ ແຮວງ ຈຳປາສັກ Phrathat Sam Parng Festival, Champasack Province

ເອກະສານອ້າງອີງ:

ຄຳສັ່ງ ວ່າດ້ວຍການເພີ່ມທະວີຄວາມເຂັ້ມງວດ ໃນການຄຸ້ມຄອງ ແລະ ກວດກາ ການຂຸດຄົ້ນໄມ້, ການເຄື່ອນຍ້າຍໄມ້ ແລະ ທຸລະກິດໄມ້, ເລກທີ 15/ນຍ, ວັນທີ 13/05/2016.

ຂໍ້ທີ 2

ໃຫ້ຢຸດຕິການສົ່ງອອກ ໄມ້ທ່ອນ, ໄມ້ຕິຕັບ, ໄມ້ແປຮູບ, ໄມ້ຊອຍ, ຮາກໄມ້ ຫຼື ເຫງົ້າໄມ້, ຕໍ່ໄມ້, ປູດໄມ້, ງ່າໄມ້ ແລະ ໄມ້ຍິນຕົ້ນ ຫຼື ໄມ້ປະດັບທີ່ ຂຸດຄົ້ນອອກຈາກປ່າທຳມະຊາດ ໄປຕ່າງປະເທດ ໃນທຸກກໍລະນີຢ່າງເດັດຂາດລວມທັງໄມ້ທີ່ລັດຖະບານໄດ້ອະນຸມັດຜ່ານມາແຕ່ຍັງບໍ່ທັນໄດ້ຈັດຕັ້ງ ປະຕິບັດ; ໃຫ້ປຸງແຕ່ງເປັນຜະລິດຕະພັນສຳເລັດຮູບ ຕາມມາດຕະຖານທີ່ກະຊວງອຸດສາຫະກຳ ແລະ ການຄ້າວາງອອກ. (ຕາມຂໍ້ຕົກລົງສະບັບ ເລກທີ 2005/ອຄ.ກອຫ, ລົງວັນທີ 28/9/2015) ແລ້ວຈຶ່ງອະນຸຍາດໃຫ້ສົ່ງອອກ.

ເອກະສານອ້າງອີງ:

ກົດໝາຍ ວ່າດ້ວຍການປົກປັກຮັກສາສິ່ງແວດລ້ອມ ເລກທີ 29/ສພຊ, ວັນທີ 18 ທັນວາ 2012.

ມາດຕາ 82 (ປັບປຸງ) ສິດ ແລະ ໜ້າທີ່ຂອງໜ່ວຍງານຊັບພະຍາກອນທຳມະຊາດ ແລະ ສິ່ງແວດລ້ອມຂອງ ບ້ານ (ຂໍ້ 1, 2, 3, 5, 6, 7, 8, 9 ແລະ 10)

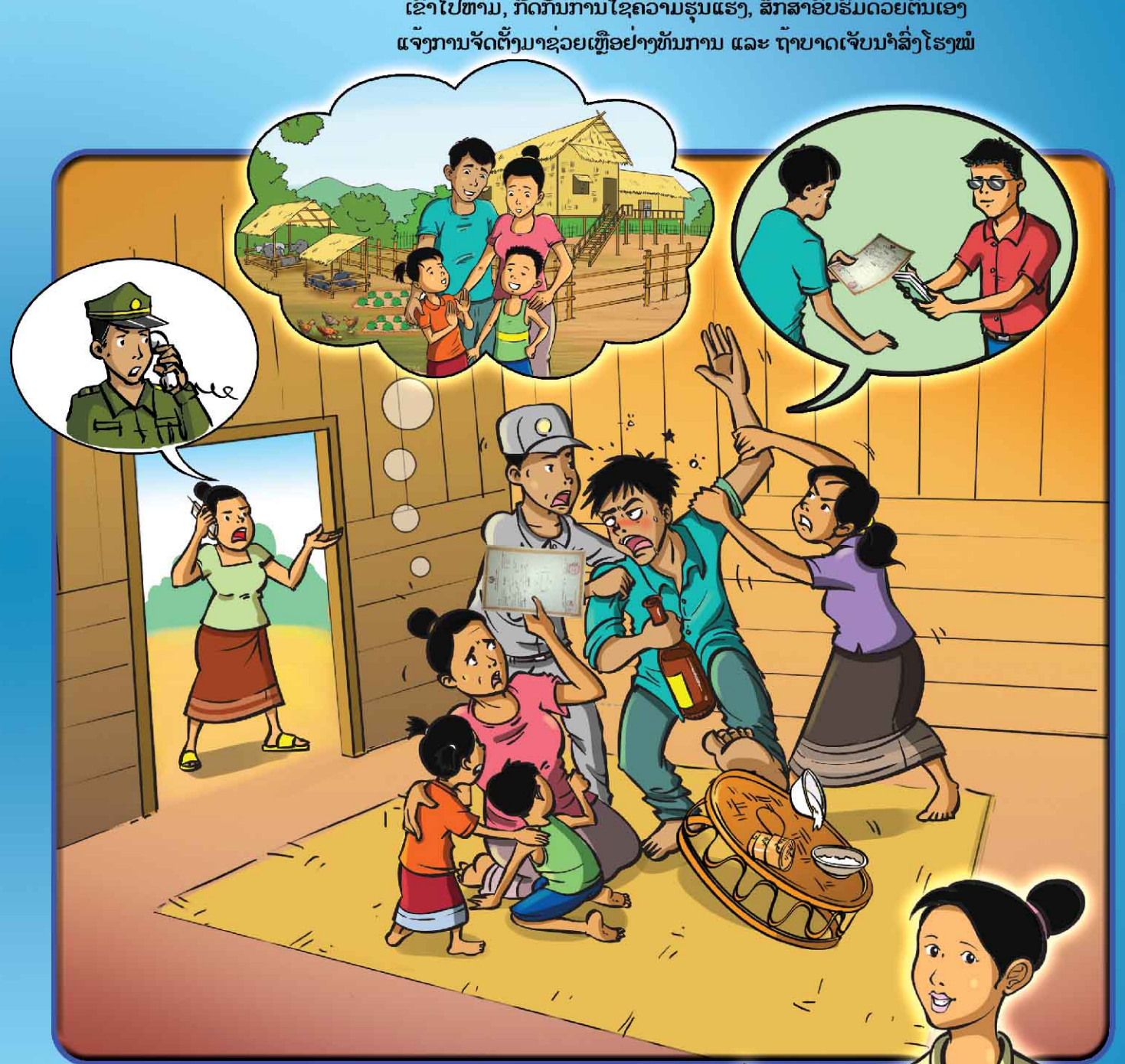
- ໃນການຄຸ້ມຄອງວຽກງານສິ່ງແວດລ້ອມ ໜ່ວຍງານຊັບພະຍາກອນທຳມະຊາດ ແລະ ສິ່ງແວດລ້ອມຂອງບ້ານມີສິດ ແລະ ໜ້າທີ່ດັ່ງນີ້:
- ຈັດຕັ້ງປະຕິບັດແຜນການ, ລະບຽບການກ່ຽວກັບການປົກປັກຮັກສາສິ່ງແວດລ້ອມ ໂດຍອີງໃສ່ແຜນການ, ຄຳແນະນຳກ່ຽວກັບການປົກປັກຮັກສາສິ່ງແວດລ້ອມຂອງເມືອງ, ເທດສະບານ;
 - ເຜີຍແຜ່ສຶກສາອົບຮົມ, ສ້າງຈິດສຳນຶກ, ແກ້ໄຂບັນຫາ ແລະ ບູລະນະສິ່ງແວດລ້ອມ ແລະ ຊັບພະຍາກອນທຳມະຊາດພາຍໃນບ້ານ;
 - ປະເມີນ ແລະ ຕິດຕາມ ການຈັດຕັ້ງປະຕິບັດແຜນການ, ຄຳແນະນຳກ່ຽວກັບການປົກປັກຮັກສາສິ່ງແວດລ້ອມຂອງປະຊາຊົນພາຍໃນບ້ານ;
 - ສະເໜີໂຈະ ຫຼື ຖອນໃບຢັ້ງຢືນກ່ຽວກັບແຜນຄຸ້ມຄອງສິ່ງແວດລ້ອມຂອງທຸລະກິດຄອບຄົວ;
 - ເຂົ້າຮ່ວມປຶກສາຫາລື ແລະ ແລກປ່ຽນຄຳຄິດຄຳເຫັນກ່ຽວກັບວຽກງານສິ່ງແວດລ້ອມ, ການອະນຸມັດໂຄງການການລົງທຶນ ແລະ ກິດຈະກຳ ຕ່າງໆ ທີ່ຕັ້ງຢູ່ຂອບເຂດບ້ານຂອງຕົນກັບຫ້ອງການຊັບພະຍາກອນທຳມະຊາດ ແລະ ສິ່ງແວດລ້ອມໃນຂອບເຂດບ້ານຂອງຕົນ;
 - ຮັບ ແລະ ແກ້ໄຂຄຳສະເໜີກ່ຽວກັບບັນຫາສິ່ງແວດລ້ອມ ຈາກປະຊາຊົນ ແລະ ພາກສ່ວນທີ່ກ່ຽວ ຂ້ອງຕາມຄວາມຮັບຜິດຊອບຂອງຕົນ;
 - ສະເໜີຕໍ່ການຈັດຕັ້ງທີ່ກ່ຽວຂ້ອງ ປັບປຸງ, ດັດແກ້, ໂຈະ ຫຼື ຍົກເລີກກິດຈະກຳໃດໜຶ່ງພາຍໃນບ້ານທີ່ກໍ່ໃຫ້ເກີດຜົນກະທົບຕໍ່ຊີວິດ, ສຸຂະພາບ ຂອງຄົນ, ສັດ, ພືດ ແລະ ລະບົບນິເວດ;
 - ສ້າງລະບຽບຄຸ້ມຄອງຊັບພະຍາກອນທຳມະຊາດ ແລະ ສິ່ງແວດລ້ອມ ທີ່ຢູ່ໃນຂອບເຂດບ້ານຂອງຕົນເປັນຕົ້ນ ການປົກປັກຮັກສາຄວາມສະອາດ ພາຍໃນບ້ານ, ການພັດທະນາບ້ານເປັນເຂດສີຂຽວສະອາດງາມຕາ, ວັງສະຫງວນ, ປ່າໄມ້ຊຸມຊົນ;
 - ສະຫຼຸບ ແລະ ລາຍງານຜົນການຈັດຕັ້ງປະຕິບັດວຽກງານສິ່ງແວດລ້ອມຕໍ່ຂັ້ນເທິງຂອງຕົນຢ່າງເປັນປົກກະຕິ.



ການຕ້ານ ການໃຊ້ຄວາມຮຸນແຮງຕໍ່ແມ່ຍິງ ແລະ ເດັກນ້ອຍ ທຸກຮູບແບບ

ນະໂຍບາຍຂອງລັດກ່ຽວກັບວຽກງານການຕ້ານ ແລະ ສະກັດກັ້ນການໃຊ້ຄວາມຮຸນແຮງຕໍ່ແມ່ຍິງ ແລະ ເດັກ

ວິທີການປົກປ້ອງ ແລະ ຊ່ວຍເຫຼືອຜູ້ຖືກເຄາະຮ້າຍ ໃນເບື້ອງຕົ້ນ



ເມື່ອມີການໃຊ້ຄວາມຮຸນແຮງຕໍ່ແມ່ຍິງ ແລະ ເດັກ ໂທຂໍຄຳປຶກສາຟຣີໂດທີ່ 1326

ມີນາ	March	3	ປີ ອອກ	ພສ ໒໕໕໖		
ອາທິດ SUN	ຈັນ MON	ອັງຄານ TUE	ພຸດ WED	ພະຫັດ THU	ສຸກ FRI	ເສົາ SAT
			1	2	3	4
5	6	7	8	9	10	11
12	13	14	15	16	17	18
19	20	21	22	23	24	25
26	27	28	29	30	31	
8 ວັນແມ່ຍິງສາກົນ		International Women's Day				
22 ວັນສ້າງຕັ້ງພັກປະຊາຊົນປະຕິວັດລາວ		Lao People's Revolutionary Party				

ເອກະສານອ້າງອີງ:

ກົດໝາຍວ່າດ້ວຍການຕ້ານ ແລະ ສະກັດກັ້ນການໃຊ້ຄວາມຮຸນແຮງຕໍ່ແມ່ຍິງ ແລະ ເດັກ ເລກທີ 015/ສພຊ, ລົງວັນທີ 23 ທັນວາ 2014.

ມາດຕາ 5 ນະໂຍບາຍຂອງລັດກ່ຽວກັບວຽກງານການຕ້ານ ແລະ ສະກັດກັ້ນການໃຊ້ຄວາມຮຸນແຮງຕໍ່ແມ່ຍິງ ແລະ ເດັກ

ລັດ ສິ່ງເລີ່ມຄວາມກ້າວໜ້າຂອງແມ່ຍິງ, ສິດສະເໝີພາບຍິງ-ຊາຍ, ປົກປ້ອງສິດ ແລະ ຜົນປະໂຫຍດອັນຊອບທຳຂອງແມ່ຍິງ, ຮັບປະກັນສິດທິພື້ນຖານຂອງເດັກ ດ້ວຍການສ້າງທຸກເງື່ອນໄຂໃຫ້ແມ່ຍິງ ແລະ ເດັກ ໄດ້ຮັບການພັດທະນາຢ່າງຮອບດ້ານ, ມີບົດບາດໃນຄອບຄົວ, ສັງຄົມ ແລະ ໃນເວທີການເມືອງ ເພື່ອເປັນກຳລັງແຮງສັງລວມໃນການປົກປັກຮັກສາ ແລະ ພັດທະນາປະເທດຊາດ.

ລັດ ຖືວ່າການໃຊ້ຄວາມຮຸນແຮງຕໍ່ແມ່ຍິງ ແລະ ເດັກ ເປັນການກະທຳຜິດ, ຕ້ານທຸກຮູບແບບການໃຊ້ຄວາມຮຸນແຮງຕໍ່ແມ່ຍິງ ແລະ ເດັກ ແລະ ບໍ່ໃຫ້ອ້າງເຖິງ ຮີດຄອງປະເພນີ ຫຼື ຄວາມເຊື່ອຖື ເປັນເຫດຜົນໃນການໃຊ້ຄວາມຮຸນແຮງ.

ລັດ ປະກອບບຸກຄະລາກອນ, ພາທານະ, ວັດຖຸປະກອນ, ສະໜອງງົບປະມານ ເຂົ້າໃສ່ວຽກງານຕ້ານ ແລະ ສະກັດກັ້ນການໃຊ້ຄວາມຮຸນແຮງຕໍ່ແມ່ຍິງ ແລະ ເດັກ.

ລັດ ເອົາໃຈໃສ່ໂຄສະນາ, ສຶກສາອົບຮົມ, ຊຸກຍູ້, ສິ່ງເລີ່ມການຈັດຕັ້ງ ພາກລັດ, ເອກະຊົນ ທັງພາຍໃນ ແລະ ຕ່າງປະເທດ ຕະຫຼອດຮອດປະຊາຊົນບັນດາເຜົ່າໃຫ້ເຂົ້າຮ່ວມໃນວຽກງານຕ້ານ ແລະ ສະກັດກັ້ນການໃຊ້ຄວາມຮຸນແຮງຕໍ່ແມ່ຍິງ ແລະ ເດັກ ແລະ ສິ່ງເລີ່ມວັດທະນະທຳອັນດີງາມຂອງຊາດ.

ມາດຕາ 28 ການປົກປ້ອງ ແລະ ຊ່ວຍເຫຼືອຜູ້ຖືກເຄາະຮ້າຍໃນເບື້ອງຕົ້ນ

ສະມາຊິກຄອບຄົວ, ບຸກຄົນ, ນິຕິບຸກຄົນ ຫຼື ການຈັດຕັ້ງ ທີ່ໄດ້ພົບເຫັນ ຫຼື ຮູ້ເຫດການກ່ຽວກັບການໃຊ້ຄວາມຮຸນແຮງຕໍ່ແມ່ຍິງ ແລະ ເດັກ ຕ້ອງໃຫ້ການປົກປ້ອງ ແລະ ຊ່ວຍເຫຼືອຕາມລັກສະນະຂອງຄວາມຮຸນແຮງ ແລະ ຄວາມຈຳເປັນຮີບດ່ວນດ້ວຍວິທີການເຂົ້າໄປທ້າມ, ກົດກັນການໃຊ້ຄວາມຮຸນແຮງ, ສຶກສາອົບຮົມຄູ່ກໍລະນີດ້ວຍຕົວເອງ ຫຼື ຮ້ອງຂໍໃຫ້ບຸກຄົນ, ການຈັດຕັ້ງອື່ນ ເຂົ້າມາຊ່ວຍເຫຼືອຢ່າງທັນການ. ໃນກໍລະນີການໃຊ້ຄວາມຮຸນແຮງ ເຮັດໃຫ້ມີການບາດເຈັບ ຕ້ອງນຳສົ່ງຄົນເຈັບໄປໂຮງໝໍ.

ບຸກຄົນ, ນິຕິບຸກຄົນ ຫຼື ການຈັດຕັ້ງ ທີ່ຖືກຮ້ອງຂໍໃຫ້ປົກປ້ອງ ແລະ ຊ່ວຍເຫຼືອຜູ້ຖືກເຄາະຮ້າຍກໍຕ້ອງໃຫ້ການປົກປ້ອງ ແລະ ຊ່ວຍເຫຼືອບົນພື້ນຖານຄວາມສາມາດຂອງຕົນ ຕາມວິທີການທີ່ໄດ້ກ່າວມາໃນວັກເທິງນີ້. ຜູ້ໃຫ້ການປົກປ້ອງ ແລະ ຊ່ວຍເຫຼືອຜູ້ຖືກເຄາະຮ້າຍດ້ວຍຄວາມບໍລິສຸດໃຈ ຈະໄດ້ຮັບການຄູ້ມຄອງ ແລະ ປົກປ້ອງຕາມກົດໝາຍ ແລະ ລະບຽບການ.

ສູນໃຫ້ຄຳປຶກສາ ແລະ ປົກປ້ອງແມ່ຍິງ-ເດັກນ້ອຍ: 1362 ໂທຟຣີ, 771 302

ສູນກາງສະຫະພັນແມ່ຍິງລາວ: 021 316 253

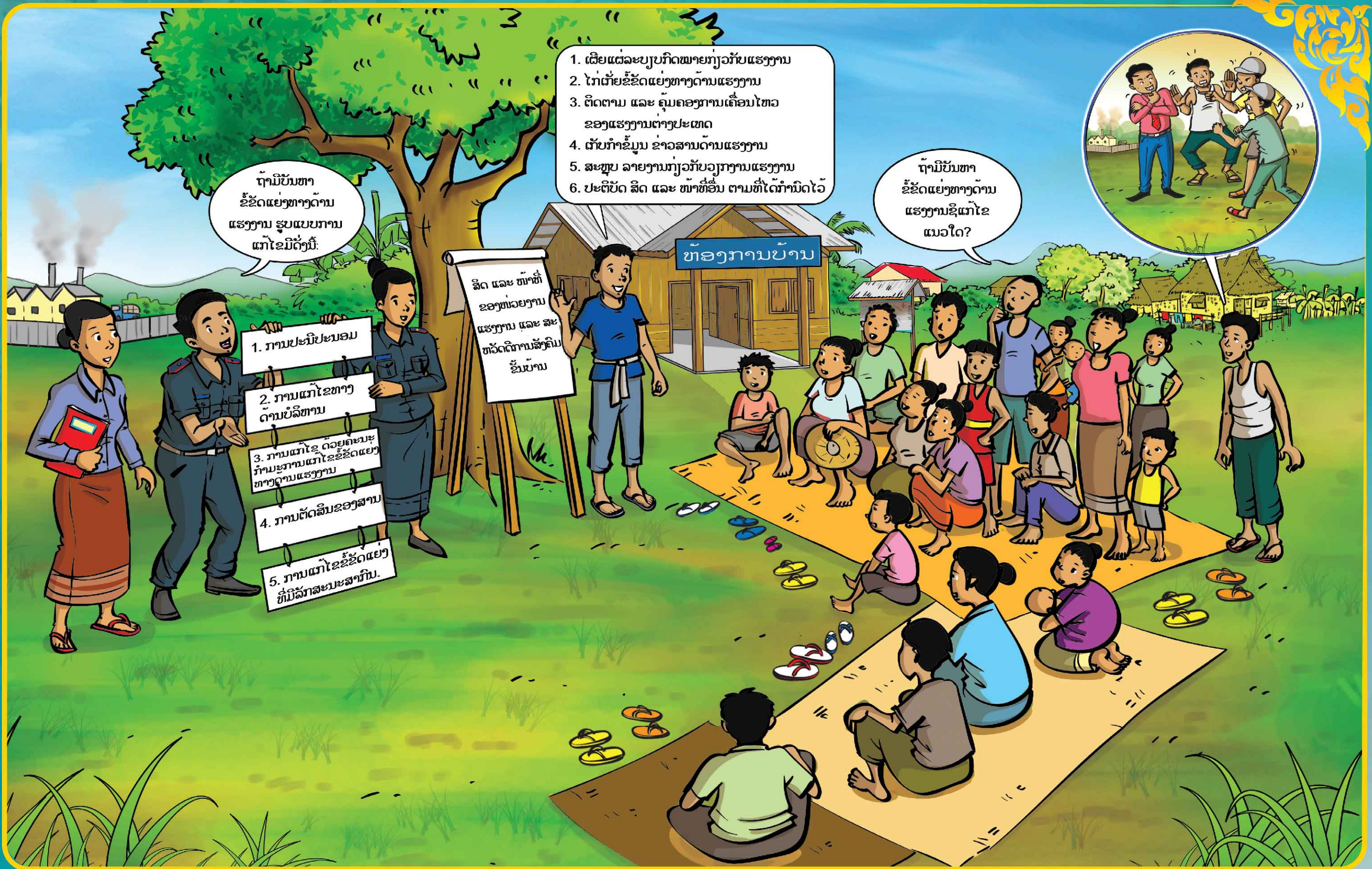
ຫ້ອງຄະນະຊ່ວຍເຫຼືອລຳທາງດ້ານກົດໝາຍ: 030 5151805, 021 316445

ສູນບໍລິການກົດໝາຍເພື່ອປະຊາຊົນ (FLP/CLE): 021 486 015

ເມສາ	April	4	ປີ ອອກ	ພສ ໒໕໕໖		
ອາທິດ SUN	ຈັນ MON	ອັງຄານ TUE	ພຸດ WED	ພະຫັດ THU	ສຸກ FRI	ເສົາ SAT
						1
2	3	4	5	6	7	8
9	10	11	12	13	14	15
16	17	18	19	20	21	22
23	24	25	26	27	28	29
30						
14 ວັນສັງຄາມລ່ວງ		Lao New Year				
ວັນສ້າງຕັ້ງອົງການຈັດຕັ້ງຊາວໜຸ່ມ ປປປ ລາວ		Lao People's Revolutionary Youth Union				
15 ວັນເມົາ		Lao New Year				
16 ວັນສັງຄາມຍື່ນ		Lao New Year				



ຮູບການແກ້ໄຂຂໍ້ຂັດແຍ່ງ ແລະ ການຄຸ້ມຄອງແຮງງານຂັ້ນບ້ານ



1. ເຜີຍແຜ່ລະບຽບກົດໝາຍກ່ຽວກັບແຮງງານ
2. ໄກ່ເກັ່ຍຂໍ້ຂັດແຍ່ງທາງດ້ານແຮງງານ
3. ຕິດຕາມ ແລະ ຄຸ້ມຄອງການເຄື່ອນໄຫວຂອງແຮງງານຕ່າງປະເທດ
4. ຕັ້ງກຳຂໍ້ມູນ ຂ່າວສານດ້ານແຮງງານ
5. ສະຫຼຸບ ລາຍງານກ່ຽວກັບວຽກງານແຮງງານ
6. ປະຕິບັດ ສິດ ແລະ ໜ້າທີ່ອື່ນ ຕາມທີ່ໄດ້ກຳນົດໄວ້

ຖ້າມີບັນຫາຂໍ້ຂັດແຍ່ງທາງດ້ານແຮງງານ ຮູບແບບການແກ້ໄຂມີດັ່ງນີ້:

1. ການປະນີປະນອມ
2. ການແກ້ໄຂທາງດ້ານບໍລິຫານ
3. ການແກ້ໄຂ ດ້ວຍຄະນະກຳມະການແກ້ໄຂຂໍ້ຂັດແຍ່ງທາງດ້ານແຮງງານ
4. ການຕັດສິນຂອງສານ
5. ການແກ້ໄຂຂໍ້ຂັດແຍ່ງທີ່ມີລັກສະນະສາກົນ.

ຖ້າມີບັນຫາຂໍ້ຂັດແຍ່ງທາງດ້ານແຮງງານຊິແກ້ໄຂແນວໃດ?

ສິດ ແລະ ໜ້າທີ່ຂອງໜ່ວຍງານແຮງງານ ແລະ ສະຫວັດດິການສັງຄົມຂັ້ນບ້ານ

ຫ້ອງການບ້ານ

ພຶດສະພາ	May	5	ປີ ລະກາ	ພສ ໒໕໖໐		
ອາທິດ	ຈັນ	ອັງຄານ	ພຸດ	ພະຫັດ	ສຸກ	ເສົາ
SUN	MON	TUE	WED	THU	FRI	SAT
	1	2	3	4	5	6
	7	8	9	10	11	12
	14	15	16	17	18	19
	21	22	23	24	25	26
	28	29	30	31		

ເອກະສານອ້າງອີງ:

ກົດໝາຍວ່າດ້ວຍ ແຮງງານ ເລກທີ 43/ສພຊ, ລົງວັນທີ 24 ທັນວາ 2013.

ມາດຕາ 148 (ໃໝ່) ຮູບການແກ້ໄຂຂໍ້ຂັດແຍ່ງທາງດ້ານແຮງງານ

ການແກ້ໄຂຂໍ້ຂັດແຍ່ງທາງດ້ານແຮງງານ ດຳເນີນດ້ວຍຮູບການໃດໜຶ່ງ ດັ່ງນີ້:

1. ການປະນີປະນອມ;
2. ການແກ້ໄຂທາງດ້ານບໍລິຫານ;
3. ການແກ້ໄຂ ດ້ວຍຄະນະກຳມະການແກ້ໄຂຂໍ້ຂັດແຍ່ງທາງດ້ານແຮງງານ;
4. ການຕັດສິນຂອງສານ;
5. ການແກ້ໄຂຂໍ້ຂັດແຍ່ງ ທີ່ມີລັກສະນະສາກົນ.

ມາດຕາ 159 (ໃໝ່) ສິດ ແລະ ໜ້າທີ່ ຂອງໜ່ວຍງານແຮງງານ ແລະ ສະຫວັດດິການສັງຄົມ ຂັ້ນບ້ານ

ໃນການຄຸ້ມຄອງວຽກງານແຮງງານ ໜ່ວຍງານແຮງງານ ແລະ ສະຫວັດດິການສັງຄົມຂັ້ນບ້ານ ມີສິດ ແລະ ໜ້າທີ່ ດັ່ງນີ້:

1. ເຜີຍແຜ່ລະບຽບກົດໝາຍກ່ຽວກັບແຮງງານ ໃນຂອບເຂດບ້ານຂອງຕົນ;
2. ໄກ່ເກັ່ຍຂໍ້ຂັດແຍ່ງທາງດ້ານແຮງງານ ທີ່ເກີດຂຶ້ນຢູ່ໃນບ້ານຂອງຕົນ;
3. ຕິດຕາມ ແລະ ຄຸ້ມຄອງການເຄື່ອນໄຫວຂອງແຮງງານຕ່າງປະເທດ ໃນຂອບເຂດບ້ານຂອງຕົນ ລວມທັງແຮງງານລາວທີ່ໄປເຮັດວຽກຢູ່ຕ່າງປະເທດ;
4. ຕັ້ງກຳຂໍ້ມູນ ຂ່າວສານດ້ານແຮງງານ ເພື່ອລາຍງານຂັ້ນເທິງຂອງຕົນ;
5. ສະຫຼຸບ ລາຍງານກ່ຽວກັບວຽກງານແຮງງານ ໃຫ້ຂັ້ນເທິງຂອງຕົນ ຢ່າງເປັນປົກກະຕິ;
6. ປະຕິບັດ ສິດ ແລະ ໜ້າທີ່ອື່ນ ຕາມທີ່ໄດ້ກຳນົດໄວ້ໃນລະບຽບກົດໝາຍ.

ມິຖຸນາ	June	6	ປີ ລະກາ	ພສ ໒໕໖໐		
ອາທິດ	ຈັນ	ອັງຄານ	ພຸດ	ພະຫັດ	ສຸກ	ເສົາ
SUN	MON	TUE	WED	THU	FRI	SAT
				1	2	3
	4	5	6	7	8	9
	11	12	13	14	15	16
	18	19	20	21	22	23
	25	26	27	28	29	30

ຜະລິດ ແລະ ສະໜັບສະໜູນໂດຍ:



ການທົດແທນຄ່າເສຍຫາຍຂອງໂຄງການພັດທະນາ



ກໍລະກົດ	July	7	ປີ ລະກາ	ພສ ໒໕ດົວ		
ອາທິດ	ຈັນ	ອັງຄານ	ພຸດ	ພະຫັດ	ສຸກ	ເສົາ
SUN	MON	TUE	WED	THU	FRI	SAT
						1 6.8.17
2 6.9.17	3 6.10.17	4 6.11.17	5 6.12.17	6 6.13.17	7 6.14.17	8 6.15.17
9 6.16.17	10 6.17.17	11 6.18.17	12 6.19.17	13 6.20.17	14 6.21.17	15 6.22.17
16 6.23.17	17 6.24.17	18 6.25.17	19 6.26.17	20 6.27.17	21 6.28.17	22 6.29.17
23 6.30.17	24 6.31.17	25 6.1.18	26 6.2.18	27 6.3.18	28 6.4.18	29 6.5.18
30 6.6.18	31 6.7.18	8 ວັນນຸມເຂົ້າສົມເຫດ	13 ວັນຄຳວັນເມັດ ທ່ານປະທານ ສຸພານຸວົງ	15 ວັນປອບປາ ແລະ ອະນຸລັກສິດນ້ຳ-ສິດປ່າ ແຫ່ງຊາດ	20 ວັນສ້າງຕັ້ງສະໜະພັນແມ່ຍິງລາວ	Begin of the Buddhist Lent Former President Souphanouvong's Birthday National Fish Release and Wildlife Conservation's Day Women's Union Day

ເອກະສານອ້າງອີງ:

ດຳລັດ ວ່າດ້ວຍ ການທົດແທນຄ່າເສຍຫາຍ ແລະ ການຈັດສັນຍົກຍ້າຍປະຊາຊົນ ຈາກໂຄງການພັດທະນາ ເລກທີ 84/ລບ, ລົງວັນທີ 5 ເມສາ 2016.

ມາດຕາ 5 ຫຼັກການພື້ນຖານ ກ່ຽວກັບ ການທົດແທນຄ່າເສຍຫາຍ ແລະ ການຈັດສັນຍົກຍ້າຍປະຊາຊົນ ການທົດແທນຄ່າເສຍຫາຍ ແລະ ການຈັດສັນຍົກຍ້າຍປະຊາຊົນ ໃຫ້ປະຕິບັດຕາມຫຼັກການພື້ນຖານ ດັ່ງນີ້:

1. ປົກປ້ອງສິດ ແລະ ຜົນປະໂຫຍດອັນຊອບທຳ ຂອງຜູ້ໄດ້ຮັບຜົນກະທົບ;
2. ມີຄວາມສະເໝີພາບ, ຖືກຕ້ອງ, ໂປ່ງໃສ, ເປີດເຜີຍ ແລະ ຍຸຕິທຳ;
3. ມີການປະສານສົມທົບ, ປຶກສາຫາລື ແລະ ເຂົ້າຮ່ວມລະຫວ່າງ ເຈົ້າຂອງໂຄງການ, ຜູ້ໄດ້ຮັບຜົນກະທົບ, ການຈັດຕັ້ງພາກລັດ ແລະ ພາກສ່ວນອື່ນທີ່ກ່ຽວຂ້ອງ.

ມາດຕາ 25 ພັນທະຂອງເຈົ້າຂອງໂຄງການ ໃນການແກ້ໄຂ ຂໍສະເໜີຂອງຜູ້ໄດ້ຮັບຜົນກະທົບ

ເຈົ້າຂອງໂຄງການ ມີພັນທະໃນການແກ້ໄຂ ຂໍສະເໜີຂອງຜູ້ໄດ້ຮັບຜົນກະທົບ ດັ່ງນີ້:

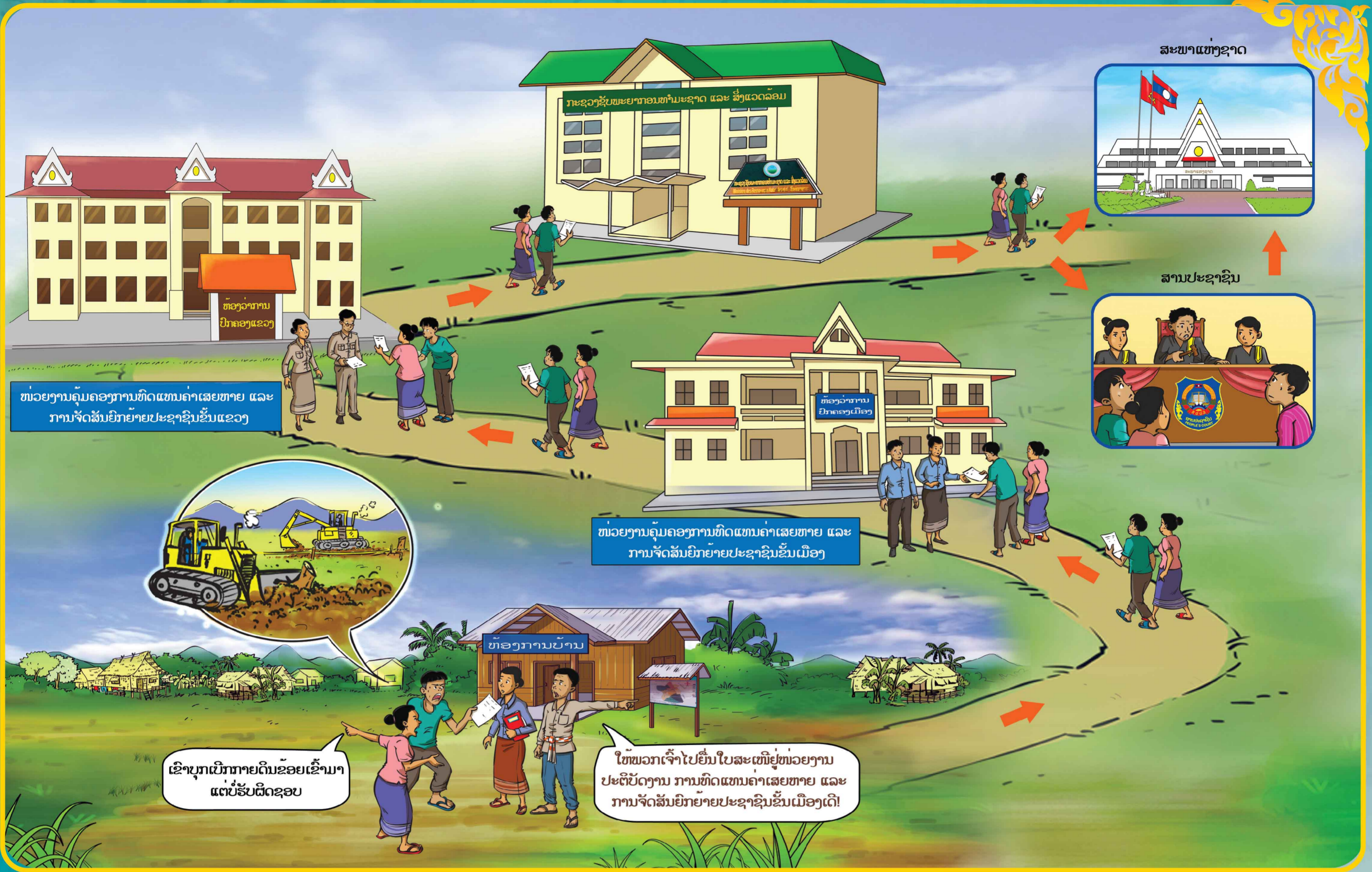
1. ຮັບ ແລະ ຈິດບັນທຶກ ຂໍສະເໜີທັງໝົດ ທັງປາກເປົ່າ ແລະ ເປັນລາຍລັກອັກສອນຂອງຜູ້ໄດ້ຮັບຜົນກະທົບຈາກໂຄງການ;
2. ເຂົ້າຮ່ວມ ໃນການແກ້ໄຂຂໍສະເໜີ ໃນທຸກຂັ້ນຕອນ, ໃນທຸກລະດັບ ຕາມທີ່ກຳນົດໄວ້ໃນມາດຕາ 24 ຂອງດຳລັດສະບັບນີ້, ໃຫ້ການຮ່ວມມື, ສ້າງເງື່ອນໄຂສະດວກແກ່ການແກ້ໄຂຂໍສະເໜີດ້ວຍເຈດຕະນາດີ, ໂປ່ງໃສ ແລະ ເປີດເຜີຍ;
3. ຮັບຜິດຊອບການໃຊ້ຈ່າຍທັງໝົດ ຂອງຜູ້ໄດ້ຮັບຜົນກະທົບ ແລະ ການຈັດຕັ້ງຂອງລັດທີ່ກ່ຽວຂ້ອງກັບການແກ້ໄຂຂໍສະເໜີ ໃນທຸກຂັ້ນຕອນ, ທຸກລະດັບ.

ສິງຫາ	August	8	ປີ ລະກາ	ພສ ໒໕ດົວ		
ອາທິດ	ຈັນ	ອັງຄານ	ພຸດ	ພະຫັດ	ສຸກ	ເສົາ
SUN	MON	TUE	WED	THU	FRI	SAT
		1 6.9.17	2 6.10.17	3 6.11.17	4 6.12.17	5 6.13.17
6 6.14.17	7 6.15.17	8 6.16.17	9 6.17.17	10 6.18.17	11 6.19.17	12 6.20.17
13 6.21.17	14 6.22.17	15 6.23.17	16 6.24.17	17 6.25.17	18 6.26.17	19 6.27.17
20 6.28.17	21 6.29.17	22 6.30.17	23 6.31.17	24 6.1.18	25 6.2.18	26 6.3.18
27 6.4.18	28 6.5.18	29 6.6.18	30 6.7.18	31 6.8.18		
13 ວັນສ້າງຕັ້ງແນວລາວສ້າງຊາດ / ວັນສື່ມວນຊົນແຫ່ງຊາດ	15 ວັນມິດຕະພາບສະຫະພັນແຫ່ງຊາດ	21 ວັນນຸມເຂົ້າສົມເຫດ / ວັນຊ່ວຍເຫຼືອ ຂອງສະຫະພາບ	23 ວັນຍຶດອຳນາດ	Lao Front for National Construction Day / National Mass Media's Day	National Constitution's Day	Rice Growing Festival / Luangprabang Boat Racing Festival Uprising Day

ຜະລິດ ແລະ ສະໜັບສະໜູນໂດຍ:



ຂັ້ນຕອນການແກ້ໄຂຂໍ້ສະເໜີຂອງຜູ້ໄດ້ຮັບຜົນກະທົບໂຄງການພັດທະນາ



ກັນຍາ	September	9	ປີ ລະກາ	ພສ ໒໕ດົວ		
ອາທິດ	ຈັນ	ອັງຄານ	ພຸດ	ພະຫັດ	ສຸກ	ເສົາ
SUN	MON	TUE	WED	THU	FRI	SAT
		5	6	7	8	9
3	4	5	6	7	8	9
10	11	12	13	14	15	16
17	18	19	20	21	22	23
24	25	26	27	28	29	30

ຕຸລາ	October	10	ປີ ລະກາ	ພສ ໒໕ດົວ		
ອາທິດ	ຈັນ	ອັງຄານ	ພຸດ	ພະຫັດ	ສຸກ	ເສົາ
SUN	MON	TUE	WED	THU	FRI	SAT
1	2	3	4	5	6	7
8	9	10	11	12	13	14
15	16	17	18	19	20	21
22	23	24	25	26	27	28
29	30	31				

ເອກະສານອ້າງອີງ:

ດຳລັດ ວ່າດ້ວຍ ການທົດແທນຄຳເສຍຫາຍ ແລະ ການຈັດສັນຍົກຍ້າຍປະຊາຊົນ ຈາກໂຄງການພັດທະນາ ເລກທີ 84/ລບ, ລົງວັນທີ 5 ເມສາ 2016.

ມາດຕາ 24 ຂັ້ນຕອນ ການແກ້ໄຂຂໍ້ສະເໜີຂອງຜູ້ໄດ້ຮັບຜົນກະທົບ ຫຼື ເຈົ້າຂອງໂຄງການ

ການແກ້ໄຂຂໍ້ສະເໜີຂອງ ຜູ້ໄດ້ຮັບຜົນກະທົບ ຫຼື ເຈົ້າຂອງໂຄງການ ໃຫ້ປະຕິບັດຢ່າງເຂັ້ມງວດໄປຕາມຂັ້ນຕອນ ດັ່ງນີ້:

- ກ່ອນອື່ນ ຜູ້ໄດ້ຮັບຜົນກະທົບ ຍື່ນຂໍ້ສະເໜີຕໍ່ໜ່ວຍງານປະຕິບັດງານ ການທົດແທນຄຳເສຍຫາຍ ແລະ ການຈັດສັນຍົກຍ້າຍປະຊາຊົນ ແລະ ໜ່ວຍງານຄຸ້ມຄອງການທົດແທນຄຳເສຍຫາຍ ແລະ ການຈັດສັນຍົກຍ້າຍປະຊາຊົນ ໄປຕາມລຳດັບ ເພື່ອໃຫ້ໜ່ວຍງານດັ່ງກ່າວ ປະສານສົມທົບກັບເຈົ້າຂອງໂຄງການ ແລະ ພາກສ່ວນອື່ນທີ່ກ່ຽວຂ້ອງ ໃນການຄົ້ນຄວ້າພິຈາລະນາແກ້ໄຂກ່ອນ;
- ຖ້າຜູ້ໄດ້ຮັບຜົນກະທົບ ຍັງບໍ່ເຫັນດີນຳການແກ້ໄຂນັ້ນ ຫຼື ໜ່ວຍງານຄຸ້ມຄອງການທົດແທນຄຳເສຍຫາຍ ແລະ ການຈັດສັນຍົກຍ້າຍປະຊາຊົນ ຫາກເຫັນວ່າ ໜ່ວຍງານຕົນບໍ່ມີຄວາມສາມາດພິຈາລະນາແກ້ໄຂໄດ້ ຜູ້ໄດ້ຮັບຜົນກະທົບ ຫຼື ໜ່ວຍງານດັ່ງກ່າວ ກໍ່ມີສິດ ຍື່ນຂໍ້ສະເໜີຕໍ່ຄະນະຮັບຜິດຊອບການທົດແທນຄຳເສຍຫາຍ ແລະ ການຈັດສັນຍົກຍ້າຍປະຊາຊົນແຂວງ, ນະຄອນ ເພື່ອປະສານສົມທົບກັບ ເຈົ້າຂອງໂຄງການສືບຕໍ່ພິຈາລະນາແກ້ໄຂ ແລະ ຖືວ່າ ຄະນະນີ້ ເປັນຜູ້ພິຈາລະນາແກ້ໄຂ ຂັ້ນສຸດທ້າຍ;
- ໃນກໍລະນີບັນຫາເກີດຂຶ້ນ ຊຶ່ງບໍ່ໄດ້ກຳນົດໄວ້ໃນແຜນການທົດແທນຄຳເສຍຫາຍ, ການຈັດສັນຍົກຍ້າຍ ແລະ ການຟື້ນຟູຊີວິດການເປັນຢູ່ຂອງປະຊາຊົນ ຖ້າຜູ້ໄດ້ຮັບຜົນກະທົບ ຫຼື ເຈົ້າຂອງໂຄງການ ບໍ່ເຫັນດີນຳການແກ້ໄຂ ຕາມຂັ້ນຕອນທີ່ກຳນົດໄວ້ໃນ ຂໍ້ 1 ຂອງມາດຕານີ້, ຝ່າຍທີ່ບໍ່ເຫັນດີ ກໍ່ມີສິດສະເໜີຕໍ່ ລັດຖະບານ ໂດຍຜ່ານການຄົ້ນຄວ້ານຳສະເໜີຂອງກະຊວງຊັບພະຍາກອນ ທຳມະຊາດ ແລະ ສິ່ງແວດລ້ອມ ເພື່ອພິຈາລະນາແກ້ໄຂຂັ້ນສຸດທ້າຍ;
- ຖ້າຫາກຍັງບໍ່ເຫັນດີນຳການແກ້ໄຂຂອງລັດຖະບານ ຝ່າຍທີ່ບໍ່ເຫັນດີກໍ່ມີສິດຮ້ອງຂໍຄວາມເປັນທຳ ຕໍ່ສະພາແຫ່ງຊາດ ຫຼື ຮ້ອງຟ້ອງຕໍ່ສານ ເພື່ອພິຈາລະນາຕາມຂະບວນການຢູ່ຕໍ່ທຳ.

ຜະລິດ ແລະ ສະໜັບສະໜູນໂດຍ:



