

ສະກາຍດັງໃໝ່

Happy New Year

ຄສ 2018

ພສ 2561

ຈິລ



ພິມສະບັບທີ 9, ປີທີ 9

ເລກທີອະນຸຍາດພິມ: 40/ພຈ30112017

ຜະລິດ ແລະ ສະໜັບສະໜູນ ໂດຍ:



ການຄຸ້ມຄອງ ແລະ ປົກປັກຮັກສາປ່າສະຫງວນບ້ານ.



ປີ ລະກາ ພສ ໒໕໖໐ ຄສ 2018

ເອກະສານອ້າງອີງ: ດຳລັດ ວ່າດ້ວຍ ປ່າສະຫງວນ ເລກທີ 134 /ລບ, ລົງວັນທີ 13 ພຶດສະພາ 2015. ມາດຕາ 29 ສິດຂອງຜູ້ທີ່ໄດ້ຮັບອະນຸຍາດໃຫ້ນຳໃຊ້ປ່າສະຫງວນ

ເອກະສານອ້າງອີງ: ມະຕິຕົກລົງກອງປະຊຸມສະພາແຫ່ງຊາດ ວ່າດ້ວຍການຄຸ້ມຄອງ ແລະ ນຳໃຊ້ທີ່ດິນ ເລກທີ 65 /ສພຊ-VI ນະຄອນຫຼວງວຽງຈັນ, ວັນທີ 30 ມິຖຸນາ 2010

- ບຸກຄົນ, ຄອບຄົວ ແລະ ການຈັດຕັ້ງ ທີ່ນຳໃຊ້ປ່າສະຫງວນ ແລະ ທີ່ດິນປ່າສະຫງວນ ມີສິດ ດັ່ງນີ້:
1. ປົກປັກຮັກສາປ່າສະຫງວນ ຕາມແຜນຈັດສັນ ແລະ ລະບຽບກົດໝາຍ ກ່ຽວກັບປ່າສະຫງວນ;
 2. ນຳໃຊ້ປ່າໄມ້, ຜະລິດຕະຜົນປ່າໄມ້ ແລະ ທີ່ດິນປ່າໄມ້ໃນປ່າສະຫງວນຕາມທີ່ໄດ້ກຳນົດໄວ້ໃນມາດຕາ 26, 27 ແລະ 28 ຂອງດຳລັດສະບັບນີ້;
 3. ໄດ້ຮັບໝາກຜົນຈາກການເຂົ້າຮ່ວມ ແລະ ເປັນເຈົ້າການ ໃນການຈັດຕັ້ງປະຕິບັດ ກິດຈະການປ່າສະຫງວນຕາມແຜນຈັດສັນ ແລະ ການໃຫ້ເຊົ່າ, ສຳປະທານ ຕາມລະບຽບກົດໝາຍ.
- ສຳລັບການຈັດຕັ້ງຂອງລັດ ແມ່ນມີສິດຄຸ້ມຄອງ, ປົກປັກຮັກສາ ແລະ ນຳໃຊ້ປ່າໄມ້ທຳມະຊາດຕາມລະບຽບກົດໝາຍ ແຕ່ບໍ່ມີສິດໂອນ, ສືບທອດ, ເຊົ່າ ຫຼື ສຳປະທານ ເວັ້ນເສຍແຕ່ກໍລະນີທີ່ໄດ້ກຳນົດໄວ້ໃນກົດໝາຍທີ່ກ່ຽວຂ້ອງ.

- ມາດຕາ 2 ໃຫ້ລັດຖະບານສືບຕໍ່ຊີ້ນຳບັນດາກະຊວງ, ອົງການ, ແຂວງ, ນະຄອນຫຼວງ ດຳເນີນການແກ້ໄຂຂັ້ນຕ່າງໆ ທີ່ພົວພັນກັບການຄຸ້ມຄອງ ແລະ ນຳໃຊ້ທີ່ດິນ ຊຶ່ງສະມາຊິກສະພາແຫ່ງຊາດໄດ້ຍົກຂຶ້ນໃນກອງປະຊຸມຄັ້ງນີ້ຕາມພາລະບົດບາດຮັບຜິດຊອບຂອງຕົນ ໂດຍໃຫ້ເອົາໃຈໃສ່ບັນຫາຈຳນວນໜຶ່ງ ດັ່ງນີ້: (ຂໍ້ 6)
6. ເພີ່ມທະວີການເຜີຍແຜ່ກົດໝາຍ ແລະ ນິຕິກຳອື່ນໆ ທີ່ພົວພັນເຖິງການຄຸ້ມຄອງ ແລະ ນຳໃຊ້ທີ່ດິນໃຫ້ກວ້າງຂວາງ ແລະ ທົ່ວເຖິງ ເພື່ອຍົກສູງສະຕິເສົາລົບ ແລະ ປະຕິບັດກົດໝາຍແກ່ພະນັກງານ ແລະ ປະຊາຊົນ. ເພີ່ມທະວີການຊີ້ນຳ ແລະ ຕິດຕາມການກວດກາຈັດຕັ້ງປະຕິບັດກົດໝາຍ ແລະ ນິຕິກຳທີ່ພົວພັນກັບບັນຫາທີ່ດິນ ຢູ່ໃນບັນດາຂະແໜງການ ແລະ ອົງການປົກຄອງທ້ອງຖິ່ນທຸກຂັ້ນ.

ມາດຕາ 39 ສິດ ແລະ ໜ້າທີ່ຂອງໜ່ວຍງານປ່າໄມ້ບ້ານ

- ໃນການຄຸ້ມຄອງປ່າສະຫງວນ ໜ່ວຍງານປ່າໄມ້ບ້ານ ມີສິດ ແລະ ໜ້າທີ່ ດັ່ງນີ້:
1. ຄົ້ນຄວ້າ ແລະ ສະເໜີໃຫ້ອົງການປົກຄອງບ້ານ ອອກລະບຽບຄຸ້ມຄອງ ແລະ ນຳໃຊ້ປ່າສະຫງວນຂອງບ້ານຕົນ;
 2. ໂຄສະນາສຶກສາອົບຮົມກ່ຽວກັບຄວາມສຳຄັນ ແລະ ຄຸນປະໂຫຍດຂອງປ່າສະຫງວນໃຫ້ປະຊາຊົນ ໃນບ້ານຂອງຕົນ;
 3. ປະຕິບັດຄຳສັ່ງ, ຄຳແນະນຳ, ຂໍ້ຕົກລົງ ແລະ ລະບຽບກົດໝາຍກ່ຽວກັບປ່າສະຫງວນ;
 4. ຈັດຕັ້ງກຳລັງປະຊາຊົນ ຫຼື ອາສາສະໝັກ ໃຫ້ເຂົ້າຮ່ວມໃນການຄຸ້ມຄອງ, ປົກປັກຮັກສາປ່າສະຫງວນຂອງບ້ານ ແລະ ການປ້ອງກັນໄຟລາມປ່າ;
 5. ຕິດຕາມ, ເກັບກຳສະພາບການປ່ຽນແປງຂອງປ່າໄມ້, ສິ່ງແວດລ້ອມ ແລະ ສະພາບການເຄື່ອນໄຫວວຽກງານປ່າໄມ້ ໃນຂອບເຂດບ້ານຂອງຕົນ;
 6. ເປັນເຈົ້າການ ຕິດຕາມ, ກວດກາ, ສະກັດກັ້ນ ແລະ ຕ້ານການລະເມີດລະບຽບກົດໝາຍກ່ຽວກັບປ່າສະຫງວນເຊັ່ນ: ການລັກລອບເຄື່ອງປ່າຂອງດົງ, ຕັດໄມ້, ຈູດປ່າ ແລະ ລາສັດ;
 7. ສະຫຼຸບ ແລະ ລາຍງານການເຄື່ອນໄຫວວຽກງານ ກ່ຽວກັບການຄຸ້ມຄອງ ແລະ ປົກປັກຮັກສາປ່າສະຫງວນໃນຂອບເຂດຄວາມຮັບຜິດຊອບຂອງຕົນ ຕໍ່ໜ້ອງການຊັບພະຍາກອນທຳມະຊາດ ແລະ ສິ່ງແວດລ້ອມເມືອງ ແລະ ອົງການປົກຄອງບ້ານ ຢ່າງເປັນປົກກະຕິ;
 8. ນຳໃຊ້ສິດ ແລະ ປະຕິບັດໜ້າທີ່ອື່ນໆ ຕາມທີ່ໄດ້ກຳນົດໄວ້ໃນລະບຽບກົດໝາຍ.

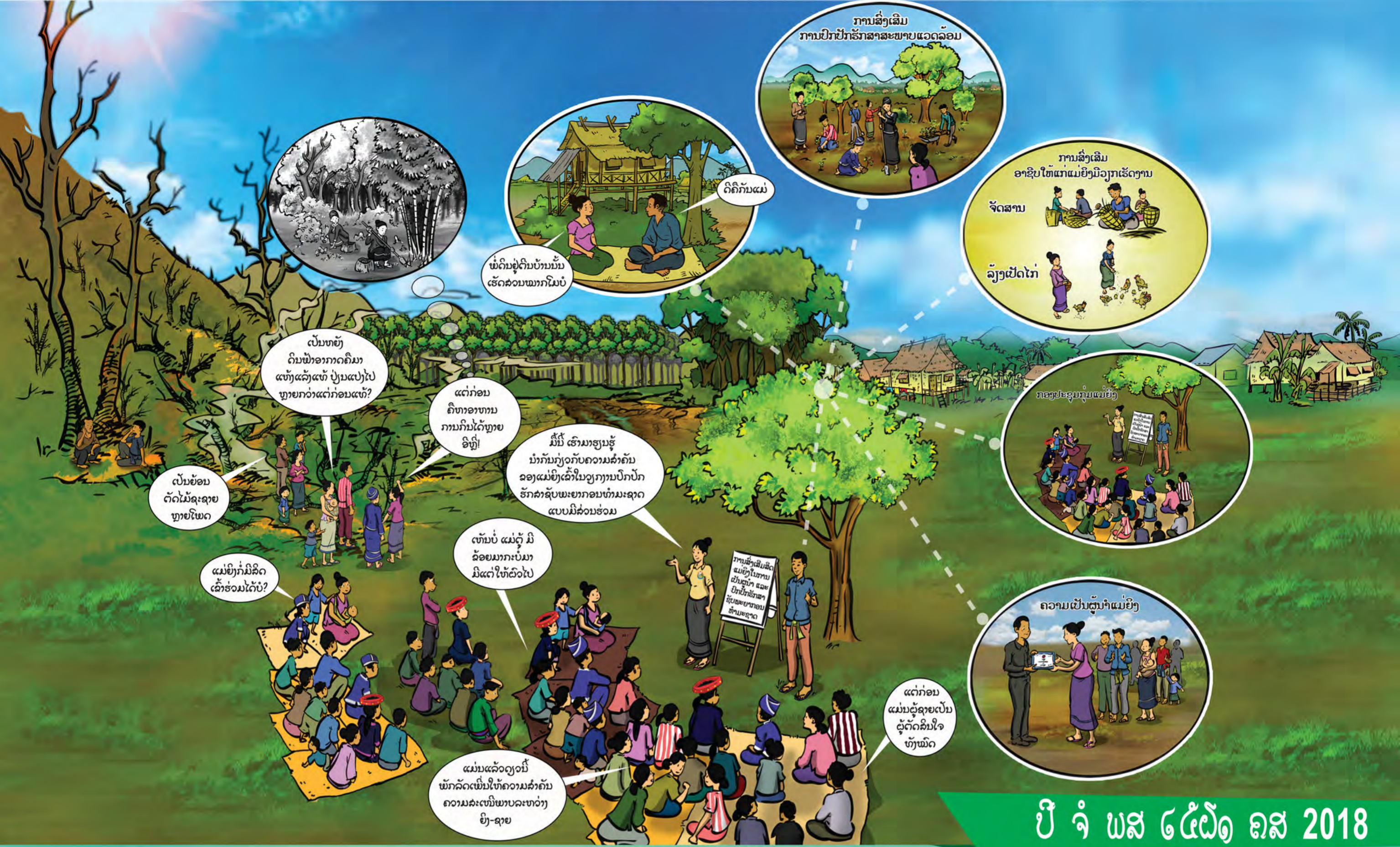
ເບີໂທຕິດຕໍ່ທີ່ສຳຄັນ:

1. ສາຍດ່ວນ ກະຊວງ ຊັບພະຍາກອນທຳມະຊາດ ແລະ ສິ່ງແວດລ້ອມ 1514 ຫ້ອງການ 021 263 799 ແລະ ຂ່າວສານ ຊັບພະຍາກອນທຳມະຊາດ ແລະ ສິ່ງແວດລ້ອມ 030 563 2639

ມັງກອນ 1 January							ກຸມພາ 2 February						
ອາທິດ	ຈັນ	ອັງຄານ	ພຸດ	ພະຫັດ	ສຸກ	ເສົາ	ອາທິດ	ຈັນ	ອັງຄານ	ພຸດ	ພະຫັດ	ສຸກ	ເສົາ
SUN	MON	TUE	WED	THU	FRI	SAT	SUN	MON	TUE	WED	THU	FRI	SAT
		1	2	3	4	5	6				1	2	3
		໑.15 n.2	໑.1 n.2	໑.2 n.2	໑.3 n.2	໑.4 n.2	໑.5 n.2				໑.1 n.3	໑.2 n.3	໑.3 n.3
7	8	9	10	11	12	13	4	5	6	7	8	9	10
໑.6 n.2	໑.7 n.2	໑.8 n.2	໑.9 n.2	໑.10 n.2	໑.11 n.2	໑.12 n.2	໑.4 n.3	໑.5 n.3	໑.6 n.3	໑.7 n.3	໑.8 n.3	໑.9 n.3	໑.10 n.3
14	15	16	17	18	19	20	11	12	13	14	15	16	17
໑.13 n.2	໑.14 n.2	໑.15 n.2	໑.1 n.3	໑.2 n.3	໑.3 n.3	໑.4 n.3	໑.11 n.3	໑.12 n.3	໑.13 n.3	໑.14 n.3	໑.1 n.4	໑.2 n.4	໑.3 n.4
21	22	23	24	25	26	27	18	19	20	21	22	23	24
໑.5 n.3	໑.6 n.3	໑.7 n.3	໑.8 n.3	໑.9 n.3	໑.10 n.3	໑.11 n.3	໑.4 n.4	໑.5 n.4	໑.6 n.4	໑.7 n.4	໑.8 n.4	໑.9 n.4	໑.10 n.4
28	29	30	31				25	26	27	28			
໑.12 n.3	໑.13 n.3	໑.14 n.3	໑.15 n.3				໑.11 n.4	໑.12 n.4	໑.13 n.4	໑.14 n.4			

ຜະລິດ ແລະ ສະໜັບສະໜູນໂດຍ:

ຄວາມເທົ່າທຽມລະຫວ່າງຍິງ-ຊາຍ ໃນການຕັດສິນໃຈກ່ຽວກັບການ ຄຸ້ມຄອງຊັບພະຍາກອນທຳມະຊາດ.



ປີ ຈໍ ພສ ໒໕໖໐ ຄສ 2018

ເອກະສານອ້າງອີງ: ກົດໝາຍ ວ່າດ້ວຍ ສະຫະພັນແມ່ຍິງລາວ ສະບັບເລກທີ 31/ສພຊ, ລົງວັນທີ 23 ກໍລະກົດ 2003

ມາດຕາ 43 ສິດ ແລະ ໜ້າທີ່ ຂອງສະຫະພັນແມ່ຍິງຮາກຖານ (ຂໍ້ 4)

4. ປຸກລະດົມສະມາຊິກສະຫະພັນແມ່ຍິງລາວ, ແມ່ຍິງລາວບັນດາເຜົ່າ ເຂົ້າຮ່ວມໃນການປົກປັກຮັກສາ, ພື້ນຟູສິ່ງແວດລ້ອມພາຍໃນທ້ອງຖິ່ນຂອງຕົນ.

ເອກະສານອ້າງອີງ: ດຳລັດ ວ່າດ້ວຍ ການຮັບຮອງ ແລະ ປະກາດໃຊ້ ວິໄສທັດຮອດປີ 2030 ແລະ ແຜນຍຸດທະສາດແຫ່ງຊາດ ເພື່ອຄວາມສະເໝີພາບ ຍິງ-ຊາຍ ໄລຍະ 10 ປີ (2016-2025) ແລະ ແຜນດຳເນີນງານແຫ່ງຊາດ ເພື່ອຄວາມສະເໝີພາບ ຍິງ-ຊາຍ 5 ປີ ຄັ້ງທີ III (2016-2020)

(ຂໍ້1.3.3) ໜ້າທີ 9

• ດ້ານເສດຖະກິດ (ຂີດໜ້າ 7)

- ແມ່ຍິງ ໃນເຂດຊຸມນະບົດສ່ວນໃຫຍ່ຈະອາໄສຊັບພະຍາກອນທຳມະຊາດ ໃນການດຳລົງຊີວິດ, ເຂົ້າປ່າ ເພື່ອເກັບເຄື່ອງປ່າຂອງດົງມາເປັນອາຫານໃຫ້ສະມາຊິກ ແລະ ເພື່ອສ້າງລາຍຮັບໃຫ້ຄອບຄົວ, ພວກເຂົາອາໄສນ້ຳຝົນ ແລະ ແມ່ນ້ຳລຳເຊເຂົ້າໃນການຜະລິດກະສິກຳແຕ່ຍ້ອນການປ່ຽນແປງດິນຟ້າອາກາດໃນຊຸມປີຜ່ານມາປະຊາຊົນບັນດາເຜົ່າ ເປັນຕົ້ນແມ່ຍິງ ແລະ ເດັກ ໄດ້ປະສົບກັບບັນຫາໄພນ້ຳຖ້ວມ, ນ້ຳປ່າໄຫຼຫຼາກ ແລະ ໄພແຫ້ງແລ້ງ ແລະ ພວກເຂົາເຈົ້າຍັງມີຄວາມຈຳກັດທາງດ້ານຄວາມຮູ້ ແລະ ທັກສະໃນການກຽມພ້ອມຮັບມືກັບການປ່ຽນແປງດິນຟ້າອາກາດ, ລັດຖະບານໄດ້ນຳໃຊ້ມາດຕະການຕ່າງໆ ເພື່ອຮັບປະກັນການເຂົ້າເຖິງ ແລະ ການມີສ່ວນຮ່ວມຮັບຜິດຊອບຂອງແມ່ຍິງໃນວຽກງານປ້ອງກັນການປ່ຽນແປງຂອງດິນຟ້າອາກາດໂດຍສະເພາະແຜນງານແຫ່ງຊາດ ເພື່ອສ້າງຄວາມພ້ອມໃນການປ້ອງກັນ ແລະ ຕ້ານໄພພິບັດ ກໍ່ໄດ້ນຳເອົາພື້ນຖານຄວາມສະເໝີພາບ ຍິງ-ຊາຍ ເຂົ້າໃນແຜນງານດັ່ງກ່າວ. ພ້ອມກັນນັ້ນ, ວຽກງານບົດບາດ ຍິງ-ຊາຍ ກໍ່ໄດ້ເຊື່ອມສານເຂົ້າໄປໃນການຄົ້ນຄວ້າວິໄຈ ແລະ ຄຸ້ມຄອງສ້າງແຜນ ເພື່ອການປ່ຽນແປງດິນຟ້າອາກາດ.

ເອກະສານອ້າງອີງ: ກົດໝາຍ ວ່າດ້ວຍ ການຕ້ານ ແລະ ສະກັດກັ້ນການໃຊ້ຄວາມຮຸນແຮງຕໍ່ແມ່ຍິງ ແລະ ເດັກ ສະບັບເລກທີ56 /ສພຊ ລົງວັນທີ 23 ທັນວາ ປີ 2014

ມາດຕາ 20 ການສົ່ງເສີມ ຄວາມກ້າວໜ້າຂອງແມ່ຍິງ ແລະ ສິດສະເໝີພາບ ຍິງ-ຊາຍ

ການສົ່ງເສີມຄວາມກ້າວໜ້າຂອງແມ່ຍິງ ແລະ ສິດສະເໝີພາບ ຍິງ-ຊາຍ ເປັນມາດຕະການໜຶ່ງຂອງລັດ ເພື່ອຮັບປະກັນໃຫ້ ຍິງ-ຊາຍ ມີຄຸນຄ່າ ແລະ ໄດ້ຮັບໂອກາດເທົ່າທຽມກັນທາງດ້ານການເມືອງ, ເສດຖະກິດ, ການສຶກສາ, ວັດທະນະທຳ-ສັງຄົມ, ຄອບຄົວ, ການປ້ອງກັນຊາດ-ປ້ອງກັນຄວາມສະຫງົບ ແລະ ການຕ່າງປະເທດ ຕາມທີ່ໄດ້ກຳນົດໄວ້ໃນລັດຖະທຳມະນູນ ແລະ ກົດໝາຍ.

ການສ້າງເງື່ອນໄຂໃຫ້ແມ່ຍິງຮູ້ຈັກສິດຂອງຕົນ ແລະ ເປັນເຈົ້າການໃນການນຳໃຊ້ສິດດັ່ງກ່າວລວມທັງການສ້າງຄວາມເຂັ້ມແຂງທາງດ້ານເສດຖະກິດໃຫ້ແມ່ຍິງ ດ້ວຍການເຂົ້າເຖິງການສຶກສາ, ການຝຶກອົບຮົມວິຊາຊີບ, ການພັດທະນາສີມືແຮງງານ ແລະ ແຫຼ່ງທຶນທີ່ຈຳເປັນ ເພື່ອໃຫ້ແມ່ຍິງມີວຽກເຮັດງານທຳ ແລະ ມີຊີວິດທີ່ດີ.

ເບີໂທຕິດຕໍ່ທີ່ສຳຄັນ:

1. ສາຍດ່ວນ ສະພາແຫ່ງຊາດ 156
2. ສາຍດ່ວນ ລັດຖະບານ 1516
3. ສູນໃຫ້ຄຳປຶກສາຂອງສະຫະພັນແມ່ຍິງລາວ 1362
4. ຂ່າວສານແຮງງານ ແລະ ສະຫວັດດີການສັງຄົມ 021 213 003
5. ສະພາທະນາຍຄວາມແຫ່ງ ສປປ ລາວ 021 353 953
6. ສູນບໍລິການກົດໝາຍເພື່ອປະຊາຊົນ ຄະນະນິຕິສາດ ແລະ ລັດຖະສາດ ມະຫາວິທະຍາໄລແຫ່ງຊາດ 021 486 015
7. ສາຍດ່ວນ ກະຊວງ ຊັບພະຍາກອນທຳມະຊາດ ແລະ ສິ່ງແວດລ້ອມ 1514 ທ້ອງການ 021 263 799 ແລະ ຂ່າວສານ ຊັບພະຍາກອນທຳມະຊາດ ແລະ ສິ່ງແວດລ້ອມ 030 563 2639

ມີນາ 3 March							ເມສາ 4 April						
ອາທິດ	ຈັນ	ອັງຄານ	ພຸດ	ພະຫັດ	ສຸກ	ເສົາ	ອາທິດ	ຈັນ	ອັງຄານ	ພຸດ	ພະຫັດ	ສຸກ	ເສົາ
SUN	MON	TUE	WED	THU	FRI	SAT	SUN	MON	TUE	WED	THU	FRI	SAT
				1	2	3	1	2	3	4	5	6	7
				9.15 0.4	8.1 0.4	8.2 0.4	8.1 0.5	8.2 0.5	8.3 0.5	8.4 0.5	8.5 0.5	8.6 0.5	8.7 0.5
4	5	6	7	8	9	10	8	9	10	11	12	13	14
8.3 0.4	8.4 0.4	8.5 0.4	8.6 0.4	8.7 0.4	8.8 0.4	8.9 0.4	8.8 0.5	8.9 0.5	8.10 0.5	8.11 0.5	8.12 0.5	8.13 0.5	8.14 0.5
11	12	13	14	15	16	17	15	16	17	18	19	20	21
8.10 0.4	8.11 0.4	8.12 0.4	8.13 0.4	8.14 0.4	8.15 0.4	8.1 0.5	8.1 0.6	8.2 0.6	8.3 0.6	8.4 0.6	8.5 0.6	8.6 0.6	8.7 0.6
18	19	20	21	22	23	24	22	23	24	25	26	27	28
8.2 0.5	8.3 0.5	8.4 0.5	8.5 0.5	8.6 0.5	8.7 0.5	8.8 0.5	8.5 0.6	8.9 0.6	8.10 0.6	8.11 0.6	8.12 0.6	8.13 0.6	8.14 0.6
25	26	27	28	29	30	31	29	30					
8.9 0.5	8.10 0.5	8.11 0.5	8.12 0.5	8.13 0.5	8.14 0.5	8.15 0.5	8.15 0.6	8.1 0.6					

ຜະລິດ ແລະ ສະໜັບສະໜູນ ໂດຍ:



ວິທີການດໍາເນີນການມີສ່ວນຮ່ວມໃນການປົກປັກຮັກສາສິ່ງແວດລ້ອມ.



ປີ ຈໍ ພສ ໒໕໖໐ ຄສ 2018

ເອກະສານອ້າງອີງ: ກົດໝາຍ ວ່າດ້ວຍ ການປົກປັກຮັກສາສິ່ງແວດລ້ອມ (ສະບັບປັບປຸງ) ເລກທີ 29 /ສພຊ, ລົງວັນທີ 18 ທັນວາ 2012

ມາດຕາ 6 (ປັບປຸງ) ຫຼັກການ ກຽວກັບການປົກປັກຮັກສາ ສິ່ງແວດລ້ອມ

ການປົກປັກຮັກສາສິ່ງແວດລ້ອມ ໃຫ້ປະຕິບັດຕາມຫຼັກການຕົ້ນຕໍ ດັ່ງນີ້:

1. ພັດທະນາເສດຖະກິດ-ສັງຄົມ ຕິດພັນກັບການປົກປັກຮັກສາສິ່ງແວດລ້ອມ ສັງຄົມ ແລະ ທຳມະຊາດແບບຍືນຍົງ;
2. ເອົາການປ້ອງກັນສິ່ງແວດລ້ອມສັງຄົມ ແລະ ທຳມະຊາດ ເປັນວຽກງານຕົ້ນຕໍ ແລະ ເອົາການບູລະນະພື້ນຜູ້ສິ່ງແວດລ້ອມສັງຄົມ ແລະ ທຳມະຊາດ ເປັນວຽກສຳຄັນ;
3. ມີການເຂົ້າຮ່ວມ ແລະ ປົກສາທາລິຍາງເປັນເຈົ້າການຂອງບຸກຄົນ ແລະ ການຈັດຕັ້ງໃນການປົກປັກຮັກສາສິ່ງແວດລ້ອມສັງຄົມ ແລະ ທຳມະຊາດ;
4. ນຳໃຊ້ຊັບພະຍາກອນທຳມະຊາດ, ວັດຖຸດິບ ແລະ ພະລັງງານຢ່າງປະຢັດ, ສົມເຫດສົມຜົນ, ໃຫ້ເກີດຜົນປະໂຫຍດສູງສຸດ ແລະ ມີຜົນກະທົບໜ້ອຍທີ່ສຸດຕໍ່ສິ່ງແວດລ້ອມ;
5. ຮັບຜິດຊອບຕໍ່ຄວາມເສຍຫາຍ ດ້ານສິ່ງແວດລ້ອມ ສັງຄົມ ຫຼື ທຳມະຊາດ ທີ່ຕົນໄດ້ກໍ່ຂຶ້ນ. ການຊອກຫາຫຼັກຖານຢັ້ງຢືນ, ການປະຕິບັດມາດຕະຖານຄວມຄຸມມົນລະພິດ ແມ່ນພັນທະຂອງຜູ້ກໍ່ຄວາມເສຍຫາຍ.

ເອກະສານອ້າງອີງ: ຄຳແນະນຳ ເລກທີ 707/ກຊສ ວ່າດ້ວຍການຮັບຮອງ ແລະ ປະກາດໃຊ້ບົດແນະນຳການມີສ່ວນຮ່ວມຂອງມວນຊົນໃນຂະບວນການປະເມີນຜົນກະທົບຕໍ່ສິ່ງແວດລ້ອມ.

ພາກທີ IV ວິທີການດໍາເນີນການມີສ່ວນຮ່ວມຂອງມວນຊົນ

1. ການເຜີຍແຜ່ຂໍ້ມູນ ແລະ ແຕ່ລະຫົວຂໍ້ຫຼັກ

ຜູ້ພັດທະນາໂຄງການ ຕ້ອງແຈ້ງຂໍ້ມູນຂ່າວສານກຽວກັບແຜນພັດທະນາໂຄງການລົງທຶນ, ຜົນປະໂຫຍດທີ່ຈະໄດ້ຮັບ ແລະ ຜົນກະທົບຕໍ່ສິ່ງແວດລ້ອມ ແລະ ສັງຄົມ ທີ່ຈະເກີດຈາກໂຄງການລົງທຶນ ໃຫ້ປະຊາຊົນຜູ້ໄດ້ຮັບຜົນກະທົບຈາກໂຄງການການລົງທຶນ ແລະ ຜູ້ມີສ່ວນຮ່ວມອື່ນໆ ຊາບລວມທັງຂໍ້ມູນ ກຽວກັບ ບົດລາຍງານ ສສຕ ຫຼື ບົດລາຍງານ ປຜສ, ຜຕສລ, ຜຕສຄ. ຈຸດປະສົງຂອງການເຜີຍແຜ່ຂໍ້ມູນ ແມ່ນເພື່ອນຳສະເໜີຂໍ້ມູນໃຫ້ແກ່ປະຊາຊົນໃນເຂດທ້ອງຖິ່ນ ໂດຍສະເພາະບ້ານທີ່ມີໂຄງການຕັ້ງຢູ່ ແລະ ຜູ້ທີ່ມີສ່ວນຮ່ວມອື່ນໆ ຮັບຊາບເຖິງຜົນກະທົບທີ່ເກີດ ຫຼື ຈະເກີດຂຶ້ນຕໍ່ສິ່ງແວດລ້ອມ ແລະ ສັງຄົມ ແລະ ໄດ້ຮັບຂໍ້ມູນ ກຽວກັບຄວາມຄືບໜ້າຂອງໂຄງການໃນແຕ່ລະໄລຍະ.

ການເຜີຍແຜ່ຂໍ້ມູນໃຫ້ມວນຊົນ, ຜູ້ພັດທະນາໂຄງການອາດຈະປະຕິບັດໄດ້ດ້ວຍວິທີການໃດໜຶ່ງ ຫຼື ຫຼາຍວິທີດັ່ງລຸ່ມນີ້:

- ການເຜີຍແຜ່ຂໍ້ມູນເອກະສານ
- ການເຜີຍແຜ່ຂໍ້ມູນຜ່ານສື່
- ການຖະແຫຼງຂ່າວ
- ສູນຂໍ້ມູນຂ່າວສານ ແລະ ປະຊາສຳພັນ
- ກະດານຂ່າວ
- ການທັດສະນະສຶກສາຢຽມຢາມໂຄງການ

ເບີໂທຕິດຕໍ່ທີ່ສຳຄັນ:

1. ສາຍດ່ວນ ກະຊວງ ຊັບພະຍາກອນທຳມະຊາດ ແລະ ສິ່ງແວດລ້ອມ 1514 ທ້ອງການ 021 263 799 ແລະ ຂ່າວສານ ຊັບພະຍາກອນທຳມະຊາດ ແລະ ສິ່ງແວດລ້ອມ 030 563 2639

ອະທິບາຍຄຳສັບຫຍໍ້:

- ສສຕ : ການສຶກສາສິ່ງແວດລ້ອມເບື້ອງຕົ້ນ
- ປຜສ : ການປະເມີນຜົນກະທົບສິ່ງແວດລ້ອມ
- ຜຕສລ : ແຜນການຄຸ້ມຄອງ ແລະ ຕິດຕາມກວດກາສິ່ງແວດລ້ອມ
- ຜຕສຄ : ແຜນການຄຸ້ມຄອງ ແລະ ຕິດຕາມກວດກາສັງຄົມ

ມິດສະພາ 5 May							ມິຖຸນາ 6 June							
ອາທິດ	ຈັນ	ອັງຄານ	ພຸດ	ພະຫັດ	ສຸກ	ເສົາ	ອາທິດ	ຈັນ	ອັງຄານ	ພຸດ	ພະຫັດ	ສຸກ	ເສົາ	
SUN	MON	TUE	WED	THU	FRI	SAT	SUN	MON	TUE	WED	THU	FRI	SAT	
		1	2	3	4	5							1	2
			5.2 n.6	5.3 n.6	5.4 n.6	5.5 n.6	5.6 n.6						5.3 n.7	5.4 n.7
6	7	8	9	10	11	12	3	4	5	6	7	8	9	
5.7 n.6	5.8 n.6	5.9 n.6	5.10 n.6	5.11 n.6	5.12 n.6	5.13 n.6	5.5 n.7	5.6 n.7	5.7 n.7	5.8 n.7	5.9 n.7	5.10 n.7	5.11 n.7	
13	14	15	16	17	18	19	10	11	12	13	14	15	16	
5.14 n.6	5.15 n.6	5.1 n.7	5.2 n.7	5.3 n.7	5.4 n.7	5.5 n.7	5.12 n.7	5.13 n.7	5.14 n.7	5.1 n.8	5.2 n.8	5.3 n.8	5.4 n.8	
20	21	22	23	24	25	26	17	18	19	20	21	22	23	
5.6 n.7	5.7 n.7	5.8 n.7	5.9 n.7	5.10 n.7	5.11 n.7	5.12 n.7	5.5 n.8	5.6 n.8	5.7 n.8	5.8 n.8	5.9 n.8	5.10 n.8	5.11 n.8	
27	28	29	30	31			24	25	26	27	28	29	30	
5.13 n.7	5.14 n.7	5.15 n.7	5.1 n.7	5.2 n.7			5.12 n.8	5.13 n.8	5.14 n.8	5.15 n.8	5.1 n.8	5.2 n.8	5.3 n.8	

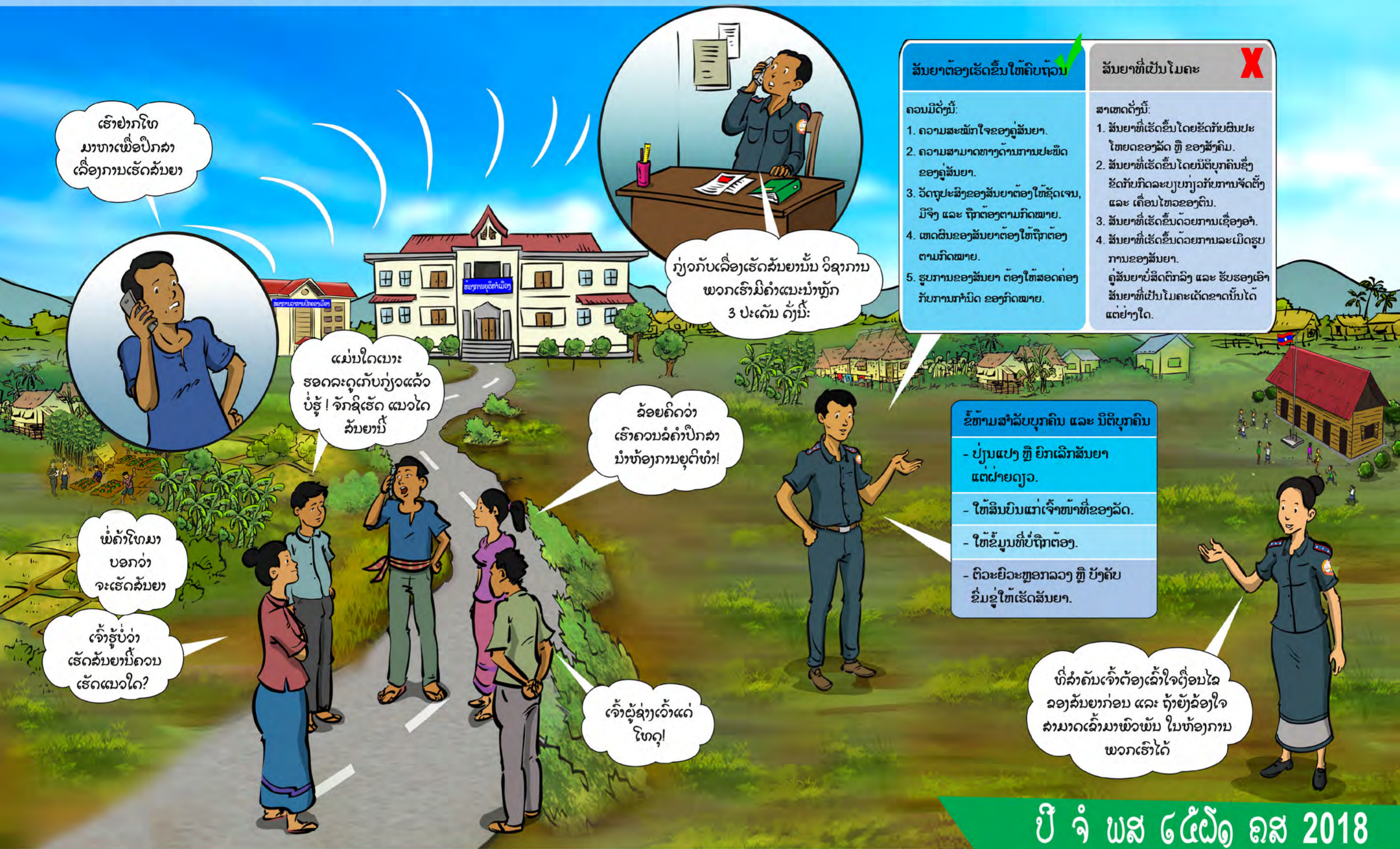
1 ວັນພຸດພະອາຊີນ International Labour's Day

1 ວັນເດັກນ້ອຍສະໄໝ ແລະ ວັນກຸ່ມໃນໂລກອາຊີນ International Children's Day and National Labour's Day

ຜະລິດ ແລະ ສະໜັບສະໜູນ ໂດຍ:



ສັນຍາກະສິກຳ (ສິ່ງທີ່ຄວນເອົາໃຈໃສ່, ຂໍ້ຫ້າມ ແລະ ຜົນສະທ້ອນຂອງສັນຍາທີ່ບໍ່ຄົບຕາມເງື່ອນໄຂ).



ເຮົາຢາກໂທ
ມາຫາເພື່ອປຶກສາ
ເລື່ອງການເຮັດສັນຍາ

ເພື່ອໃຫ້ທ່ານ
ບອກວ່າ
ຈະເຮັດສັນຍາ

ເຈົ້າຮູ້ບໍ່ວ່າ
ເຮັດສັນຍານີ້ຄວນ
ເຮັດແນວໃດ?

ແມ່ນໃດແນວນັ້ນ
ຮອດລະດູກັບກຽວແລ້ວ
ບໍ່ຮູ້! ຈັກຊິເຮັດ ແນວໃດ
ສັນຍານີ້

ຂ້ອຍຄິດວ່າ
ເຮົາຄວນລໍຖ້າປຶກສາ
ນຳທ້ອງການຍຸຕິທຳ!

ເຈົ້າຊ່ຽງເວົ້າແດ່
ໂທດູ!



ກຽວກັບເລື່ອງເຮັດສັນຍານັ້ນ ວິຊາການ
ພວກເຮົາມີຄຳແນະນຳຫຼັກ
3 ປະເດັນ ດັ່ງນີ້:

ສັນຍາຕ້ອງເຮັດຂຶ້ນໃຫ້ຄົບຖ້ວນ	ສັນຍາທີ່ເປັນ ໂມຄະ
<p>ຄວນມີດັ່ງນີ້:</p> <ol style="list-style-type: none"> 1. ຄວາມສະໝັກໃຈຂອງຄູ່ສັນຍາ. 2. ຄວາມສາມາດທາງດ້ານການປະພຶດຂອງຄູ່ສັນຍາ. 3. ວັດຖຸປະສົງຂອງສັນຍາຕ້ອງໃຫ້ຊັດເຈນ, ມີຈິງ ແລະ ຖືກຕ້ອງຕາມກົດໝາຍ. 4. ເຫດຜົນຂອງສັນຍາຕ້ອງໃຫ້ຖືກຕ້ອງຕາມກົດໝາຍ. 5. ຮູບການຂອງສັນຍາ ຕ້ອງໃຫ້ສອດຄ່ອງກັບການກຳນົດ ຂອງກົດໝາຍ. 	<p>ສາເຫດດັ່ງນີ້:</p> <ol style="list-style-type: none"> 1. ສັນຍາທີ່ເຮັດຂຶ້ນໂດຍຂັດກັບຜົນປະໂຫຍດຂອງລັດ ຫຼື ຂອງສັງຄົມ. 2. ສັນຍາທີ່ເຮັດຂຶ້ນໂດຍນິຕິບຸກຄົນຊຶ່ງຂັດກັບກົດລະບຽບກ່ຽວກັບການຈັດຕັ້ງ ແລະ ເຄື່ອນໄຫວຂອງຕົນ. 3. ສັນຍາທີ່ເຮັດຂຶ້ນດ້ວຍການເຊື່ອງອຳ. 4. ສັນຍາທີ່ເຮັດຂຶ້ນດ້ວຍການລະເມີດຮູບການຂອງສັນຍາ. <p>ຄູ່ສັນຍາບໍ່ສິດຕິກຳລິງ ແລະ ຮັບຮອງເອົາສັນຍາທີ່ເປັນ ໂມຄະເດັດຂາດນັ້ນໄດ້ແຕ່ຢ່າງໃດ.</p>

- ຂໍ້ຫ້າມສຳລັບບຸກຄົນ ແລະ ນິຕິບຸກຄົນ**
- ປ່ຽນແປງ ຫຼື ຍົກເລີກສັນຍາແຕ່ຝ່າຍດຽວ.
 - ໃຫ້ສິນບົນແກ່ເຈົ້າໜ້າທີ່ຂອງລັດ.
 - ໃຫ້ຂໍ້ມູນທີ່ບໍ່ຖືກຕ້ອງ.
 - ຕົວະຍົວະຫຼອກລວງ ຫຼື ບັງຄັບຂໍ້ມູນໃຫ້ເຮັດສັນຍາ.

ທີ່ສຳຄັນເຈົ້າຕ້ອງເລົ່າໃຈຕື່ອນໄຂ
ຂອງສັນຍາກ່ອນ ແລະ ຖ້າຍັງດ້ອງໃຈ
ສາມາດເລົ່າມາພົວພັນ ໃນທ້ອງການ
ພວກເຮົາໄດ້

ປີ ຈໍ ພສ ໒໕໖໐ ຄສ 2018

ກົດໝາຍວ່າດ້ວຍ ຂໍ້ຕຽງພັນໃນສັນຍາ ແລະ ນອກສັນຍາ ເລກທີ 01 /ສພຊ, ລົງວັນທີ 8 ທັນວາ 2008

- ມາດຕາ 10 ເງື່ອນໄຂຂອງສັນຍາ
- ສັນຍາ ຕ້ອງເຮັດຂຶ້ນໃຫ້ຄົບຖ້ວນຕາມເງື່ອນໄຂ ດັ່ງນີ້:
1. ຄວາມສະໝັກໃຈຂອງຄູ່ສັນຍາ;
 2. ຄວາມສາມາດທາງດ້ານການປະພຶດຂອງຄູ່ສັນຍາ;
 3. ວັດຖຸປະສົງຂອງສັນຍາ ຕ້ອງໃຫ້ຊັດເຈນ, ມີຈິງ ແລະ ຖືກຕ້ອງຕາມກົດໝາຍ;
 4. ເຫດຜົນຂອງສັນຍາ ຕ້ອງໃຫ້ຖືກຕ້ອງຕາມກົດໝາຍ;
 5. ຮູບການຂອງສັນຍາ ຕ້ອງໃຫ້ສອດຄ່ອງກັບການກຳນົດຂອງກົດໝາຍ.

- ມາດຕາ 20 (ບັບປຸງ) ສັນຍາທີ່ເປັນ ໂມຄະເດັດຂາດ
- ສັນຍາທີ່ເປັນ ໂມຄະເດັດຂາດ ແມ່ນສັນຍາເປັນ ໂມຄະ ທີ່ພົວພັນເຖິງສິດ ແລະ ຜົນປະໂຫຍດຂອງລັດ ຫຼື ຂອງສັງຄົມ.
- ສັນຍາທີ່ເປັນ ໂມຄະເດັດຂາດ ມີ ຄື:
1. ສັນຍາທີ່ເຮັດຂຶ້ນໂດຍຂັດກັບຜົນປະໂຫຍດຂອງລັດ ຫຼື ຂອງສັງຄົມ;
 2. ສັນຍາທີ່ເຮັດຂຶ້ນໂດຍນິຕິບຸກຄົນ ຊຶ່ງຂັດກັບກົດລະບຽບກ່ຽວກັບການຈັດຕັ້ງ ແລະ ການເຄື່ອນໄຫວຂອງຕົນ;
 3. ສັນຍາທີ່ເຮັດຂຶ້ນດ້ວຍການເຊື່ອງອຳ;
 4. ສັນຍາທີ່ເຮັດຂຶ້ນດ້ວຍການລະເມີດຮູບການຂອງສັນຍາ.
- ຄູ່ສັນຍາບໍ່ມີສິດຕິກຳລິງ ແລະ ຮັບຮອງເອົາສັນຍາທີ່ເປັນ ໂມຄະເດັດຂາດນັ້ນໄດ້ແຕ່ຢ່າງໃດ.

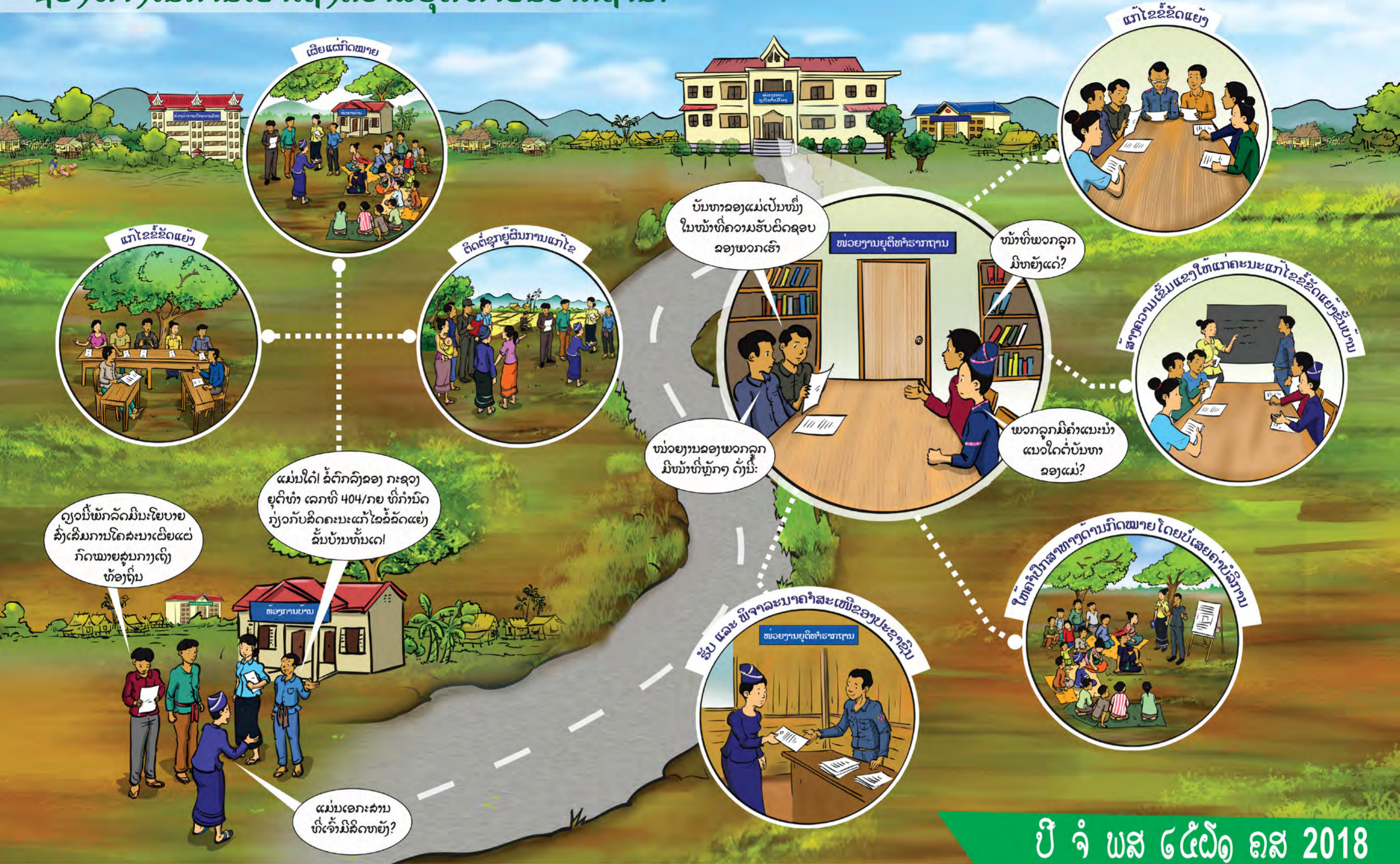
- ມາດຕາ 103 ຂໍ້ຫ້າມສຳລັບບຸກຄົນ ແລະ ນິຕິບຸກຄົນ (ຂີດໜ້າທີ່ 1, 4, 6, 7)
- ຫ້າມ ບຸກຄົນ ແລະ ນິຕິບຸກຄົນ ມີການກະທຳຕົ້ນຕໍ ດັ່ງນີ້:
- ປ່ຽນແປງ ຫຼື ຍົກເລີກສັນຍາແຕ່ຝ່າຍດຽວ;
 - ໃຫ້ສິນບົນແກ່ເຈົ້າໜ້າທີ່ຂອງລັດ;
 - ໃຫ້ຂໍ້ມູນທີ່ບໍ່ຖືກຕ້ອງ;
 - ຕົວະຍົວະຫຼອກລວງ ຫຼື ບັງຄັບຂໍ້ມູນໃຫ້ເຮັດສັນຍາ;

- ເບີໂທຕິດຕໍ່ທີ່ສຳຄັນ:
1. ສາຍດ່ວນສະພາແຫ່ງຊາດ 156
 2. ສາຍດ່ວນລັດຖະບານ 1516
 3. ສູນໃຫ້ຄຳປຶກສາຂອງສະຫະພັນແມ່ຍິງລາວ 1362
 4. ຂ່າວສານແຮງງານ ແລະ ສະຫວັດດີການສັງຄົມ 021 213 003
 5. ສະພາທະນາຍຄວາມແຫ່ງ ສປປ ລາວ 021 353 953
 6. ສູນບໍລິການກົດໝາຍເພື່ອປະຊາຊົນ ຄະນະນິຕິສາດ ແລະ ລັດຖະສາດ ມະຫາວິທະຍາໄລແຫ່ງຊາດ 021 486 015

7 July							8 August						
ອາທິດ	ຈັນ	ອັງຄານ	ພຸດ	ພະຫັດ	ສຸກ	ເສົາ	ອາທິດ	ຈັນ	ອັງຄານ	ພຸດ	ພະຫັດ	ສຸກ	ເສົາ
SUN	MON	TUE	WED	THU	FRI	SAT	SUN	MON	TUE	WED	THU	FRI	SAT
1	2	3	4	5	6	7				1	2	3	4
8	9	10	11	12	13	14	5	6	7	8	9	10	11
15	16	17	18	19	20	21	12	13	14	15	16	17	18
22	23	24	25	26	27	28	19	20	21	22	23	24	25
29	30	31					26	27	28	29	30	31	



ຊ່ອງທາງໃນການເຂົ້າເຖິງຄວາມຍຸຕິທໍາຂັ້ນຮາກຖານ.



ປີ ຈໍ ພສ ໒໕໖໐ ຄສ 2018

ເອກະສານອ້າງອີງ: ກິດໝາຍ ວ່າດ້ວຍ ການແກ້ໄຂຄໍາຮ້ອງທຸກ (ສະບັບປັບປຸງ) ເລກທີ 035 /ປປທນະຄອນຫຼວງວຽງຈັນ, ວັນທີ 30 ມັງກອນ 2015

ມາດຕາ 5 ນະໂຍບາຍຂອງລັດກ່ຽວກັບວຽກງານແກ້ໄຂຄໍາຮ້ອງທຸກ
 ລັດ ອໍານວຍຄວາມສະດວກໃຫ້ພົນລະເມືອງ ແລະ ການຈັດຕັ້ງປະຕິບັດສິດຮ້ອງທຸກ ຕໍ່ອົງການທີ່ກ່ຽວຂ້ອງພິຈາລະນາແກ້ໄຂ ເພື່ອປົກປ້ອງຜົນປະໂຫຍດຂອງລັດ, ລວມໝູ່ ຫຼື ສິດ ແລະ ຜົນປະໂຫຍດອັນຊອບທໍາຂອງຕົນ, ເຮັດໃຫ້ກົງຈັກລັດມີຄວາມເຂັ້ມແຂງ, ພະນັກງານມີຄວາມໂປ່ງໃສ, ປະຕິບັດໜ້າທີ່ຢ່າງຖືກຕ້ອງ ແລະ ເປັນທໍາ, ຕ້ານ ແລະ ສະກັດກັ້ນປາກົດການຫຍໍ້ທໍາຕ່າງໆ ຢູ່ໃນສັງຄົມ.

ລັດ ປະກອບບຸກຄະລາກອນ, ສະໜອງງົບປະມານ, ພາຫະນະ, ອຸປະກອນໃຫ້ອົງການທີ່ກ່ຽວຂ້ອງຕາມຄວາມເໝາະສົມ ເພື່ອສາມາດເຄື່ອນໄຫວວຽກງານໃນການແກ້ໄຂຄໍາຮ້ອງທຸກ ຢ່າງມີປະສິດທິພາບ ແລະ ປະສິດທິຜົນ.

ລັດ ຊຸກຍູ້, ສົ່ງເສີມໃຫ້ ມີການໂຄສະນາ ເຜີຍແຜ່ກິດໝາຍ ແລະ ລະບຽບການ ຢ່າງກວ້າງຂວາງ, ໄກ່ເກ້ຍຂໍ້ຂັດແຍ່ງທີ່ເກີດຂຶ້ນ ໃນໝູ່ປະຊາຊົນ ຕາມປະເພນີ, ກິດໝາຍ ແລະ ລະບຽບການ ເພື່ອຫຼຸດຜ່ອນການຮ້ອງທຸກ ລວມທັງສູງຈົມວ່າຂອງສັງຄົມ.

ເອກະສານອ້າງອີງ: ຂໍ້ຕົກລົງວ່າດ້ວຍ ການຈັດຕັ້ງ ແລະ ການເຄື່ອນໄຫວຂອງຄະນະແກ້ໄຂຂໍ້ຂັດແຍ່ງຂັ້ນບ້ານ ເລກທີ 404 /ກຍ, ລົງວັນທີ 28 ເມສາ 2016.

ມາດຕາ 11 ສິດ ແລະ ໜ້າທີ່ (ຂໍ້1, 2, 5, 7, 9, 10)
 ຄະນະແກ້ໄຂຂໍ້ຂັດແຍ່ງຂັ້ນບ້ານ ມີສິດ ແລະ ໜ້າທີ່ດັ່ງນີ້:

1. ໂຄສະນາເຜີຍແຜ່, ສຶກສາອົບຮົມກິດໝາຍ ແລະ ລະບຽບການ ໃຫ້ປະຊາຊົນບັນດາເຜົ່າພາຍໃນບ້ານ;
2. ໄກ່ເກ້ຍຂໍ້ຂັດແຍ່ງກ່ຽວກັບສາຍພົວພັນທາງແພ່ງ, ການຄ້າ, ຄອບຄົວ, ສິ່ງແວດລ້ອມ ແລະ ຂໍ້ຂັດແຍ່ງອື່ນໆ ຕາມການສະເໜີຂອງຄູ່ກໍລະນີ ບົນພື້ນຖານກິດໝາຍ ແລະ ລະບຽບການ;
5. ຕິດຕາມ ແລະ ຊຸກຍູ້ການປະຕິບັດ ຜົນຂອງການແກ້ໄຂຂໍ້ຂັດແຍ່ງຂັ້ນບ້ານ ທີ່ຄູ່ກໍລະນີໄດ້ຕົກລົງກັນ;
7. ໄດ້ຮັບການອົກລະດັບ, ຝຶກອົບຮົມ ທາງດ້ານວິຊາການ ແລະ ໄດ້ຮັບການປົກປ້ອງຕາມກິດໝາຍ ແລະ ລະບຽບການ;
9. ປະສານສົມທົບກັບອົງການຈັດຕັ້ງຕ່າງໆ ຂອງບ້ານ ໃນການປະຕິບັດໜ້າທີ່ວຽກງານຂອງຕົນ;
10. ເກັບກໍາສະຖິຕິ, ສະຫຼຸບ, ຖອດຖອນບົດຮຽນ ແລະ ລາຍງານ ກ່ຽວກັບວຽກງານໃຫ້ຂັ້ນເທິງຂອງຕົນ ຢ່າງເປັນປົກກະຕິ;

ເອກະສານອ້າງອີງ: ຂໍ້ຕົກລົງ ວ່າດ້ວຍການຈັດຕັ້ງ ແລະ ການເຄື່ອນໄຫວຂອງຫ້ອງການຍຸຕິທໍາເມືອງ, ເທດສະບານ ເລກທີ 179 /ກຍ, ລົງວັນທີ 4 ສິງຫາ 2009.

ມາດຕາ 6 ໜ້າທີ່ຂອງແຕ່ລະໜ່ວຍງານ
 ຂໍ້ 6.3 ໜ່ວຍງານຄຸ້ມຄອງວຽກງານຍຸຕິທໍາຮາກຖານມີໜ້າທີ່ ດັ່ງນີ້ (ຂໍ້1, 2, 7, 8):

1. ໄກ່ເກ້ຍຂໍ້ຂັດແຍ່ງທີ່ໄດ້ຮັບຈາກໜ່ວຍໄກ່ເກ້ຍຂໍ້ຂັດແຍ່ງຂັ້ນບ້ານ;
2. ຊີ້ນຳທາງດ້ານວິຊາການ, ຈັດຕັ້ງບຳລຸງວິຊາສະເພາະ ແລະ ສະໜອງເອກະສານຕ່າງໆ ທີ່ເປັນຫຼັກການ ໃຫ້ແກ່ໜ່ວຍໄກ່ເກ້ຍຂໍ້ຂັດແຍ່ງຂັ້ນບ້ານ;
7. ໃຫ້ຄໍາປຶກສາທາງດ້ານກິດໝາຍໃຫ້ແກ່ປະຊາຊົນ ໂດຍບໍ່ເສຍຄ່າ;
8. ຮັບ ແລະ ພິຈາລະນາຄໍາຮ້ອງຂອງປະຊາຊົນຕາມຂອບເຂດຄວາມຮັບຜິດຊອບຂອງຕົນ; ສະຫຼຸບ, ລາຍງານສະພາບການເຄື່ອນໄຫວວຽກງານຕົນໃຫ້ທົ່ວໜ້າຫ້ອງການຍຸຕິທໍາເມືອງ, ເທດສະບານຢ່າງເປັນປົກກະຕິ;

ພະຈິກ 11 November							ທັນວາ 12 December							
ອາທິດ	ຈັນ	ອັງຄານ	ພຸດ	ພະຫັດ	ສຸກ	ເສົາ	ອາທິດ	ຈັນ	ອັງຄານ	ພຸດ	ພະຫັດ	ສຸກ	ເສົາ	
SUN	MON	TUE	WED	THU	FRI	SAT	SUN	MON	TUE	WED	THU	FRI	SAT	
				1	2	3							1	
			4	5	6	7	8	9	10	11	12	13	14	15
11	12	13	14	15	16	17	18	19	20	21	22	23	24	25
25	26	27	28	29	30		1	2	3	4	5	6	7	8
22	23	24	25	26	27	28	29	30	31					

