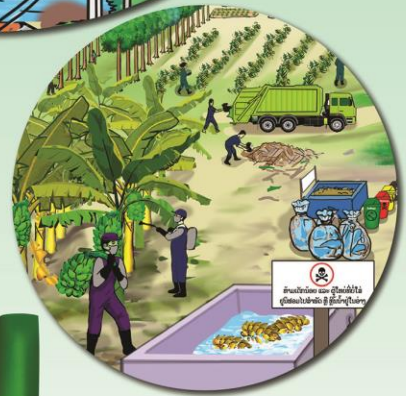
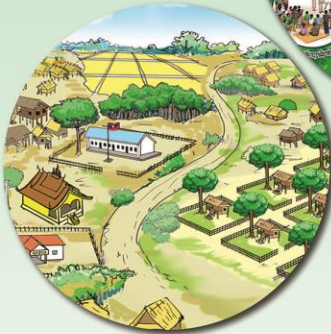
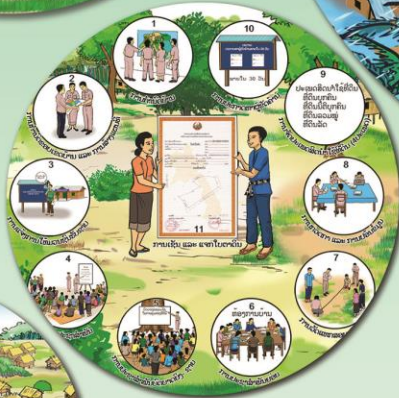
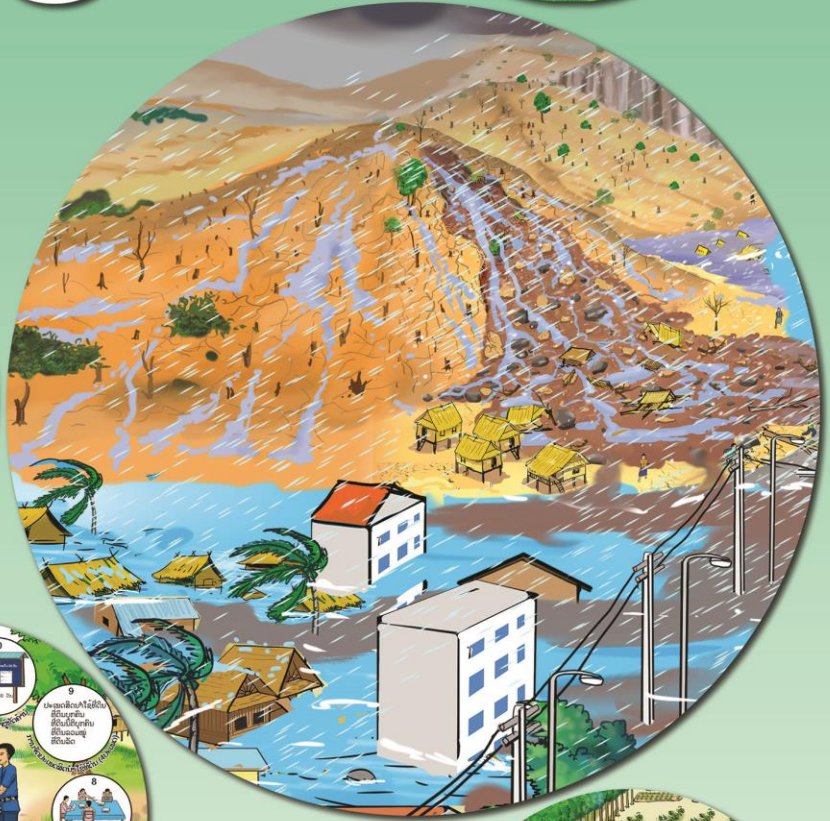
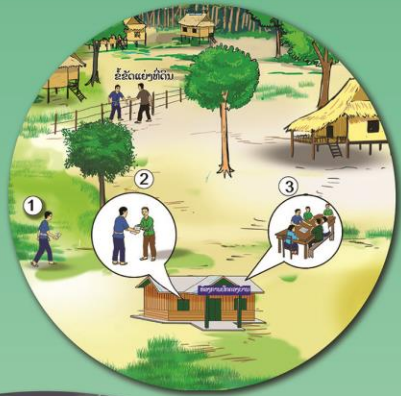


ສະບາຍດີປີໃໝ່

Happy New Year

2020

ພສ ໒໕໖໓



ຄຳຂວັນຂອງຍຸດທະສາດການເຕີບໂຕສີຂຽວ ແຫ່ງຊາດຂອງ ສປປ ລາວ

" ເພື່ອການຂະຫຍາຍຕົວຂອງ ເສດຖະກິດທີ່ມີປະສິດທິພາບ, ສະອາດ, ກວາງຂວາງ, ຫ້ອເກີງ, ເປັນທຳ ແລະ ທົນທານຕໍ່ສະພາບການປ່ຽນແປງດິນຟ້າອາກາດ ແລະ ການແບັງຕິງຂອງເສດຖະກິດໂລກ "

ຜົມສະບັບທີ 11, ປີທີ 11

ເລກທີອະນຸມັດຈັດພິມ: 24/ພຈ15112019

ຜະລິດໂດຍ:



ໜ່ວຍງານທີ່ໃຫ້ການຊ່ວຍເຫຼືອທາງດ້ານກົດໝາຍ, ການເຂົ້າເຖິງຜູ້ປົກປ້ອງທາງກົດໝາຍ ແລະ ການແກ້ໄຂຂໍ້ຂັດແຍ່ງ



ເອກະສານອ້າງອີງ: ຂໍ້ຕົກລົງ ວ່າດ້ວຍການຈັດຕັ້ງ ແລະ ການເຄື່ອນໄຫວ ຂອງຄະນະແກ້ໄຂຂໍ້ຂັດແຍ່ງຂຶ້ນບ້ານ, ສະບັບເລກທີ 404/ກຍ, ລົງວັນທີ 28 ເມສາ 2016.

ມາດຕາ 23 ຂໍ້ຂັດແຍ່ງ

ຂໍ້ຂັດແຍ່ງທີ່ຢູ່ນາແກ້ໄຂ ແມ່ນຂໍ້ຂັດແຍ່ງກ່ຽວກັບສາຍພົວພັນພາຍໃນ, ການຄ້າ, ຄອບຄົວ ແລະ ສິ່ງແວດລ້ອມ ລວມທັງການໂຕ້ຄວາມຮຸນແຮງຕໍ່ແມ່ຍິງ ແລະ ຕົກ ທາງດ້ານຈິດໃຈ, ສັນສິນ ແລະ ເສດຖະກິດ.

1. ການຄົ້ນຄວ້າ
2. ການຄົ້ນຄວ້າ ແລະ ການແກ້ໄຂ ຄຳຮ້ອງ
3. ການກະກຽມ
4. ການປິດກອງປະຊຸມ: ຫ້ອນກະກຽມແກ້ໄຂຂໍ້ຂັດແຍ່ງ ປະຕິບັດຕາມຂັ້ນຕອນ ດັ່ງນີ້:
 1. ການປິດກອງປະຊຸມ: ຫ້ອນກະກຽມແກ້ໄຂຂໍ້ຂັດແຍ່ງກ່າວຈຸດປະສົງ, ແຈ້ງຮູ້ ແລະ ນາມສະກຸນ ຂອງຄະນະແກ້ໄຂຂໍ້ຂັດແຍ່ງ ແລະ ຂອງຜູ້ກໍ່ຂໍ້ຂັດແຍ່ງ, ແຈ້ງລະບຽບການຂອງການແກ້ໄຂ ແລະ ນິໄສ ໃນຂອງຂໍ້ຂັດແຍ່ງ;
 2. ການສະເໜີຄຳຕອບຂອງຜູ້ກໍ່ຂໍ້ຂັດແຍ່ງ ແລະ ຜູ້ເຂົ້າຮ່ວມ: ຄະນະແກ້ໄຂຂໍ້ຂັດແຍ່ງ ສະເໜີໃຫ້ສຳເລັດກ່ອນ, ຈາກນັ້ນຈຶ່ງໃຫ້ຜູ້ກໍ່ຂໍ້ຂັດແຍ່ງມີຄຳຕອບ. ຖ້າບໍ່ມີ ຫຼື ຜູ້ເຂົ້າຮ່ວມອື່ນ ກໍ່ໃຫ້ເວລາກ່ຽວປະກອບຄຳຕອບ;
 3. ການສະເໜີວິທີແກ້ໄຂຂອງຜູ້ກໍ່ຂໍ້ຂັດແຍ່ງ: ຄະນະແກ້ໄຂຂໍ້ຂັດແຍ່ງ ສະເໜີໃຫ້ຜູ້ກໍ່ຂໍ້ຂັດແຍ່ງ ມີຄຳຕອບ ແລະ ຕົກລົງແກ້ໄຂບັນຫາສ່ວນກັນ;
 4. ການສະເໜີວິທີແກ້ໄຂຂອງຄະນະແກ້ໄຂຂໍ້ຂັດແຍ່ງ: ຖ້າຜູ້ກໍ່ຂໍ້ຂັດແຍ່ງ ບໍ່ສາມາດຕົກລົງກັນໄດ້ ຄະນະແກ້ໄຂຂໍ້ຂັດແຍ່ງ ຕ້ອງສະເໜີວິທີທາງອອກ ແລະ ຊື່ຊ່ອງທາງທີ່ເໝາະສົມ ໃຫ້ແກ້ຖ້າລະນິມີຈາລະນາ ແລະ ຕົກລົງແກ້ໄຂຂໍ້ຂັດແຍ່ງທີ່ໄດ້ຂຶ້ນສ່ວນກັນ;
 5. ການສຶກສາອິດມິມ: ມາຍຖືກຜູ້ກໍ່ຂໍ້ຂັດແຍ່ງ ແລະ ຜູ້ເຂົ້າຮ່ວມໄດ້ມີຄຳຕອບ ຄະນະແກ້ໄຂຂໍ້ຂັດແຍ່ງກໍ່ຕົກເປັນການສຶກສາອິດມິມ ເພື່ອໃຫ້ເຂົາເຈົ້າເຂົ້າໃຈ, ມີຄວາມຖືກຕ້ອງປອງຄອງ, ຮັກແພງສາມັກຄີ ຊຶ່ງກັນ ແລະ ກັນ;

6. ການສະຫຼຸບ: ມາຍຖືກຜູ້ກໍ່ຂໍ້ຂັດແຍ່ງອິດມິມແລ້ວ ຄະນະແກ້ໄຂຂໍ້ຂັດແຍ່ງຕ້ອງເຮັດບົດບັນທຶກການໄກ່ເກຍ ແລະ ຄ່ານໃຫ້ຜູ້ເຂົ້າຮ່ວມມີງູ້ ແລ້ວຜ່ອມກັນລົງລາຍເຊັນ ຈາກນັ້ນ ຫ້ອນກະກຽມແກ້ໄຂຂໍ້ຂັດແຍ່ງກ່າວປິດການໄກ່ເກຍ.
5. ການໄຈະ ຫຼື ເລືອນການແກ້ໄຂຂໍ້ຂັດແຍ່ງ
6. ບົດບັນທຶກຜົນຂອງການແກ້ໄຂຂໍ້ຂັດແຍ່ງ
7. ການຈັດຕັ້ງປະຕິບັດບົດບັນທຶກຜົນຂອງການແກ້ໄຂຂໍ້ຂັດແຍ່ງ

ເອກະສານອ້າງອີງ: ດຳລັດ ວ່າດ້ວຍການຊ່ວຍເຫຼືອທາງດ້ານກົດໝາຍ, ສະບັບເລກທີ 77/ລຍ, ລົງວັນທີ 28 ກຸມພາ 2018

ມາດຕາ 15 ການຈັດຕັ້ງໃຫ້ການຊ່ວຍເຫຼືອທາງດ້ານກົດໝາຍ

- ການຈັດຕັ້ງໃຫ້ການຊ່ວຍເຫຼືອທາງດ້ານກົດໝາຍ ປະກອບດ້ວຍ:
1. ກົມສົ່ງເສີມລະບົບຍຸຕິທຳ ຂອງກະຊວງຍຸຕິທຳ, ຂະແໜງສົ່ງເສີມວຽກງານຍຸຕິທຳຮາກຖານ ຂອງນະແບກຍຸຕິທຳແຂວງ, ນະຄອນຫຼວງ;
 2. ໜ່ວຍງານສົ່ງເສີມວຽກງານຍຸຕິທຳຮາກຖານ ຂອງທ້ອງຖານຍຸຕິທຳເມືອງ, ເທດສະບານ, ນະຄອນ;
 3. ຫ້ອງການຊ່ວຍເຫຼືອທາງດ້ານກົດໝາຍ ຂອງສະພາພະນະຄອນ;
 4. ການຈັດຕັ້ງໃຫ້ການຊ່ວຍເຫຼືອທາງດ້ານກົດໝາຍ ຂອງສະໜັບສະໜູນ ແລະ ຂອງອົງການຈັດຕັ້ງອື່ນ.

ມາດຕາ 16 ບຸກຄົນໃຫ້ການຊ່ວຍເຫຼືອທາງດ້ານກົດໝາຍ

ບຸກຄົນໃຫ້ການຊ່ວຍເຫຼືອທາງດ້ານກົດໝາຍ ແມ່ນລັດຖະກອນ ຫຼື ທະນາຍຄວາມ ທີ່ຖືກແຕ່ງຕັ້ງໂດຍການຈັດຕັ້ງກ່ຽວຂ້ອງ ເພື່ອໃຫ້ການຊ່ວຍເຫຼືອທາງດ້ານກົດໝາຍ.

January 01 ມັງກອນ 01 ຄສ 2020 ພສ ໒໕໖໓						
ອາທິດ	ຈັນ	ອັງຄານ	ພຸດ	ພະຫັດ	ຖຸກ	ເສົາ
SUN	MON	TUE	WED	THU	FRI	SAT
			1 ໑.7e c2	2 ໑.8e c2	3 ໑.9e c2	4 ໑.10e c2
5 ໑.11e c2	6 ໑.12e c2	7 ໑.13e c2	8 ໑.14e c2	9 ໑.15e c2	10 ໑.16e c2	11 ໑.2e c2
12 ໑.3e c2	13 ໑.4e c2	14 ໑.5e c2	15 ໑.6e c2	16 ໑.7e c2	17 ໑.8e c2	18 ໑.9e c2
19 ໑.10e c2	20 ໑.11e c2	21 ໑.12e c2	22 ໑.13e c2	23 ໑.14e c2	24 ໑.15e c3	25 ໑.1e c3
26 ໑.2e c3	27 ໑.3e c3	28 ໑.4e c3	29 ໑.5e c3	30 ໑.6e c3	31 ໑.7e c3	

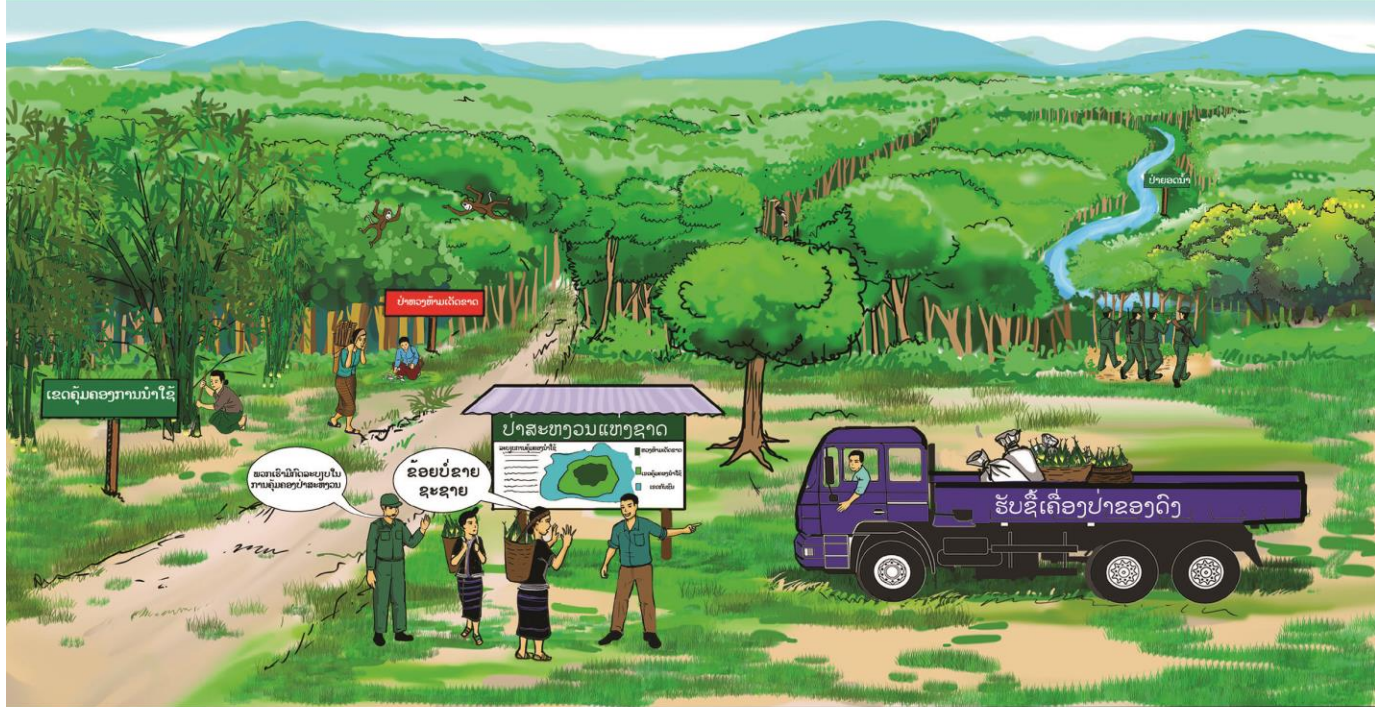
1 ວັນປີໃໝ່ສາກົນ (International New Year Holiday)
20 ວັນສັງຄົມຊ່ຽງທິປະໄຕຊຸມຊົນປະຕິວັດລາວ (Lao People's Armed Forced Day)

February 02 ກຸມພາ 02 ຄສ 2020 ພສ ໒໕໖໓						
ອາທິດ	ຈັນ	ອັງຄານ	ພຸດ	ພະຫັດ	ຖຸກ	ເສົາ
SUN	MON	TUE	WED	THU	FRI	SAT
						1 ໑.8e c3
2 ໑.9e c3	3 ໑.10e c3	4 ໑.11e c3	5 ໑.12e c3	6 ໑.13e c3	7 ໑.14e c3	8 ໑.15e c3
9 ໑.1e c3	10 ໑.2e c3	11 ໑.3e c3	12 ໑.4e c3	13 ໑.5e c3	14 ໑.6e c3	15 ໑.7e c3
16 ໑.8e c3	17 ໑.9e c3	18 ໑.10e c3	19 ໑.11e c3	20 ໑.12e c3	21 ໑.13e c3	22 ໑.14e c3
23 ໑.1e c4	24 ໑.2e c4	25 ໑.3e c4	26 ໑.4e c4	27 ໑.5e c4	28 ໑.6e c4	29 ໑.7e c4

1 ວັນສັງຄົມຊ່ຽງທິປະໄຕຊຸມຊົນປະຕິວັດລາວ (Lao Federation of Trade Unions Day) 8 ວັນເຮືອນ (Makha Buza Buddhist Festival) 9 ວັນເຮືອນສາຍພົວພັນ (Skeletoberg Shipa Festival) 10 ວັນເຮືອນສາຍພົວພັນລາວ (Wat Phou Champasak Festival)



ພາລະບົດບາດຂອງໜ່ວຍງານປ່າໄມ້ບ້ານໃນການຄຸ້ມຄອງປ່າສະຫງວນ



ເອກະສານອ້າງອີງ: ດຳລັດວ່າດ້ວຍປ່າສະຫງວນ, ສະບັບເລກທີ 134/ລບ, ລົງວັນທີ 13 ພຶດສະພາ 2015

ມາດຕາ 25. ການນຳໃຊ້ປ່າສະຫງວນ
 ລັດອະນຸຍາດ ໃຫ້ນຳໃຊ້ປ່າສະຫງວນ ສະເພາະແຜ່ນດິນໃດໜຶ່ງໃຫ້ເຂົ້າໄມ້ ແລະ ຕ້ອງນຳໃຊ້ໃຫ້ຖືກຕ້ອງ, ສອດຄ່ອງກັບລະບຽບກົດໝາຍທີ່ກ່ຽວຂ້ອງ ແລະ ຂັ້ນຕອນກຳນົດໃຫ້ດີ ກະຕຸ້ນອື່ນໄດ້ປ່າໄມ້, ຄານເມຍຂອງຕົນ, ສິ່ງແວດລ້ອມທຳມະຊາດ ແລະ ສິ່ງອື່ນ ການນຳໃຊ້ປ່າສະຫງວນ ໄດ້ຈັດແບ່ງ ອອກເປັນ ສາມປະເພດ ດັ່ງນີ້:
 1. ການນຳໃຊ້ເພື່ອສາກວາດປະປະໄຫຍດ;
 2. ການນຳໃຊ້ເພື່ອຄອບຄົວ;
 3. ການນຳໃຊ້ເພື່ອທຸລະກິດ;

ມາດຕາ 30. ພັນທະຂອງຜູ້ໄດ້ຮັບອະນຸຍາດນຳໃຊ້ປ່າສະຫງວນ
 ຜູ້ໄດ້ຮັບອະນຸຍາດ ໃຫ້ນຳໃຊ້ປ່າສະຫງວນ ມີພັນທະ ດັ່ງນີ້:
 1. ນຳໃຊ້ປ່າສະຫງວນ ໃຫ້ຖືກຕ້ອງ ການນຳໃຊ້ເປັນອະນຸຍາດ ແລະ ສອດຄ່ອງກັບແຜນຈັດສັນປ່າສະຫງວນ ແລະ ລະບຽບກົດໝາຍທີ່ກ່ຽວຂ້ອງ;
 2. ດຶມູນ, ປຶກສາກຳລັງສາ ແລະ ມີທາງປ່າສະຫງວນ ໃຫ້ອຸດົມສະບູນ ແລະ ງົບເງິນ;
 3. ປຶກສາກຳລັງສາສິ່ງແວດລ້ອມ, ຍອດນ້ຳ, ແຫຼ່ງນ້ຳ, ເຄື່ອງປ່າຂອງດົງ, ສັດປ່າ ແລະ ສັດປ່າໃນເຂດປ່າສະຫງວນ;
 4. ປະສານສົມທົບ ແລະ ໃຫ້ຄວາມລວມລ້ວມ ກັບຂະແໜງການທີ່ກ່ຽວຂ້ອງ;
 5. ເປັນຈຳການ, ເຂົ້າລົມ ຫຼື ປະກອບສ່ວນ ໃນການຍ້ອງຍໍ ແລະ ສະກັດກັ້ນ ການຫ້າວຫານ ໄພໄຫວພ່າປ່າ, ການລັດລອຍຄູາຄົນໄມ້, ເຄື່ອງປ່າຂອງດົງ, ສັດປ່າ, ແລະ ສັດປ່າ ໃນເຂດປ່າສະຫງວນ;

- ຜູ້ປະກອບກົດໝາຍ ທີ່ຕ່ຳໜຶ່ງມີກົດໝາຍໃຫ້ຖືກຮັບ ເຂດປ່າສະຫງວນ ທີ່ສິ່ງອື່ນກະທົບທາງລົມປ່າສະຫງວນ ຕ້ອງໄປປະກອບຕົ້ນເຂົ້າ ໃນການຄຸ້ມຄອງ ແລະ ປຶກສາກຳລັງສາປ່າສະຫງວນ ຕາມລະບຽບກົດໝາຍ;
- ປະຕິບັດ ມັນທະອື່ນ ໃນຕ່ຳໜຶ່ງໃນລະບຽບກົດໝາຍ;

ມາດຕາ 39. ສິດ ແລະ ໜ້າທີ່ຂອງໜ່ວຍງານປ່າໄມ້ບ້ານ
 ໃນການຄຸ້ມຄອງປ່າສະຫງວນ ໜ່ວຍງານປ່າໄມ້ບ້ານ ມີສິດ ແລະ ໜ້າທີ່ດັ່ງນີ້:
 1. ຄົ້ນຄວ້າ ແລະ ສະເໜີໃຫ້ອົງການປຶກສາອຸປະກອນ ອອກລະບຽບຄອງ ແລະ ນຳໃຊ້ປ່າສະຫງວນຂອງບ້ານຕົນ;
 2. ໂຄສະນາສຳລັບສາຍພັນ ກ່ຽວກັບຄວາມສຳຄັນ ແລະ ຄຸນຄ່າຂອງປ່າສະຫງວນ ໃຫ້ປະຊາຊົນ ໃນບ້ານຂອງຕົນ;
 3. ປະຕິບັດຄຳສັ່ງ, ຄຳແນະນຳ, ຂໍ້ຕົກລົງ ແລະ ລະບຽບກົດໝາຍກ່ຽວກັບປ່າສະຫງວນ;
 4. ຈັດຕັ້ງກຳລັງປະຊາຊົນ ຫຼື ອາສາສະໝັກ ໃຫ້ເຂົ້າລົມ ໃນການຄຸ້ມຄອງ, ປຶກສາກຳລັງສາປ່າສະຫງວນຂອງບ້ານ ແລະ ການຍ້ອງຍໍ ໃນລາວນ້ຳ;
 5. ຕິດຕາມ, ກວດກາສະພາບການປ່ຽນແປງຂອງປ່າໄມ້, ສິ່ງແວດລ້ອມ ແລະ ສະພາບການເຄື່ອນໄຫວຂອງປ່າສະຫງວນຂອງຕົນ;
 6. ເປັນຈຳການ ຕິດຕາມ, ກວດກາ, ສະກົດຕົ້ນ ແລະ ຕັດຕາມລະເມີດລະບຽບກົດໝາຍກ່ຽວກັບປ່າສະຫງວນ ເຊັ່ນ: ການລັດລອຍເຄື່ອງປ່າຂອງດົງ, ຕັດໄມ້, ຈຸດປ່າ ແລະ ລ່າສິ່ງ;
 7. ສະສຸດ ແລະ ລາຍງານເຄື່ອນໄຫວຂອງການກ່ຽວກັບການຄຸ້ມຄອງ ແລະ ປຶກສາກຳລັງສາປ່າສະຫງວນໃນຂອບເຂດຄວາມສຳຄັນຄຸນຄ່າຂອງຕົນ ຕໍ່ອົງການສູນປະກອບການທຳມະຊາດ ແລະ ສິ່ງແວດລ້ອມ ເມືອງ ແລະ ອົງການປຶກສາອຸປະກອນ ຢ່າງເປັນປົກກະຕິ;
 8. ນຳໃຊ້ສິດ ແລະ ປະຕິບັດໜ້າທີ່ອື່ນໆ ຕາມທີ່ໄດ້ກຳນົດໃນລະບຽບກົດໝາຍ;

March 03 ມີນາ 2020						
ອາທິດ	ຈັນ	ອັງຄານ	ພຸດ	ພະຫັດ	ສຸກ	ເສົາ
SUN	MON	TUE	WED	THU	FRI	SAT
1	2	3	4	5	6	7
8	9	10	11	12	13	14
15	16	17	18	19	20	21
22	23	24	25	26	27	28
29	30	31				

8 ວັນແມ່ເຜິ້ງສາມັນ (International Women's Day)
 22 ວັນສ້າງຕັ້ງມັກຊາຊົນປະຕິວັດລາວ (Lao People's Revolutionary Party Day)

April 04 ເມສາ 2020						
ອາທິດ	ຈັນ	ອັງຄານ	ພຸດ	ພະຫັດ	ສຸກ	ເສົາ
SUN	MON	TUE	WED	THU	FRI	SAT
			1	2	3	4
5	6	7	8	9	10	11
12	13	14	15	16	17	18
19	20	21	22	23	24	25
26	27	28	29	30		

13 ວັນສິ່ງຂາດລົງ
 14 ວັນເຮົາ
 15 ວັນສ້າງຕັ້ງອົງການຈັດຕັ້ງຊາດລຸນເປັນເປຣຕິວັດລາວ
 16 ວັນເຮົາ
 18 ວັນສິ່ງຂາດລົງໃໝ່ລາວ
 1st Day of the Lao New Year Festival
 2nd Day of the Lao New Year Festival
 Lao People's Revolutionary Youth Union Day
 3rd Day of the Lao New Year Festival
 Last Day of the Lao New Year Festival



ການຮັບມືກັບໄພພິບັດທຳມະຊາດ



ເບີໂທສາຍດ່ວນ

- 156 ສາຍດ່ວນສະພາແຫ່ງຊາດ
- 1516 ສາຍດ່ວນລັດຖະບານ
- 1514 ສາຍດ່ວນບັນຫາທີ່ດິນ, ຊັບພະຍາກອນທຳມະຊາດ ແລະ ສິ່ງແວດລ້ອມ (ນ້ຳ, ທີ່ດິນ, ອາກາດ, ຂີ້ເຫຍື້ອ)



ເອກະການອຳນາດອົງ: ກົດໝາຍວ່າດ້ວຍ ການປົກປັກຮັກສາສິ່ງແວດລ້ອມ, ເລກທີ 29/ສພຊ, ລົງອັນຕີ 18 ທັນວາ 2012

ມາດຕາ 62 (ປັບປຸງ) ໄພພິບັດທຳມະຊາດ

ໄພພິບັດທຳມະຊາດ ແມ່ນ ເຫດການ ປາກົດການ ແລະ ການປ່ຽນແປງ ຂອງທຳມະຊາດ ທີ່ສົ່ງຜົນກະທົບ ແລະ ສ້າງຄວາມເສຍຫາຍຢ່າງຫຼວງຫຼາຍ ຕໍ່ສິ່ງແວດລ້ອມ, ເສດຖະກິດ-ສັງຄົມ, ຊັບສິນ, ສຸຂະພາບ ແລະ ຊີວິດຂອງຄົນ, ພືດ, ສັດ, ສິ່ງທີ່ມີຊີວິດອື່ນ ແລະ ລະບົບນິເວດ (ເຊັ່ນ ໄພນ້ຳຖ້ວມ, ໄພແຫ້ງແລ້ງ, ມາຍ, ໄພໄໝ້ລາມປາ, ແຜ່ນດິນໄຫວ ແລະ ໄພພິບັດອື່ນ. ພື້ນທີ່ ທີ່ມີໄພພິບັດທຳມະຊາດ ເກີດຂຶ້ນນັ້ນ ຕ້ອງໄດ້ປະກາດເປັນເຂດອັນຕະລາຍ ຕາມທີ່ໄດ້ກຳນົດໄວ້ໃນລະບຽບການຄຸ້ມຄອງໄພພິບັດແຫ່ງຊາດ.

ມາດຕາ 63 (ໃໝ່) ມາດຕະການປ້ອງກັນໄພພິບັດທຳມະຊາດ

ເພື່ອຫຼຸດຜ່ອນຜົນກະທົບຈາກໄພພິບັດທຳມະຊາດ ຕ້ອງມີມາດຕະການທີ່ເໝາະສົມ ໃນການປ້ອງກັນ, ແກ້ໄຂ ແລະ ຄວບຄຸມ ເປັນຕົ້ນ ການສ້າງລະບົບເຕີ້ອນໄພລ່ວງໜ້າ, ແຜນການປູກຕົ້ນໄມ້ເພື່ອປ້ອງກັນໄພນ້ຳຖ້ວມ, ການເຊາະເຈືອນຂອງດິນ, ໄພແຫ້ງແລ້ງ, ການສະກັດກັ້ນໄພໄໝ້ລາມປາ ແລະ ການຫຼຸດຜ່ອນຜົນກະທົບຈາກການປ່ຽນແປງດິນຟ້າອາກາດ.

- ☎ 1516 ສາຍດ່ວນລັດຖະບານ
- ☎ 156 ສາຍດ່ວນສະພາແຫ່ງຊາດ
- ☎ 1514 ສາຍດ່ວນບັນຫາທີ່ດິນ, ຊັບພະຍາກອນທຳມະຊາດ ແລະ ສິ່ງແວດລ້ອມ
- ☎ 1512 ສາຍດ່ວນກຳມະບານ

ມາດຕາ 64 (ໃໝ່) ການຄວບຄຸມໄພພິບັດທຳມະຊາດ

- ການຄວບຄຸມໄພພິບັດທຳມະຊາດ ທີ່ຈະເກີດ, ພວມເກີດ ຫຼື ໄດ້ເກີດຂຶ້ນ ໃຫ້ປະຕິບັດ ດັ່ງນີ້:
1. ບຸກຄົນ, ນິຕິບຸກຄົນ ແລະ ການຈັດຕັ້ງ ມີພັນທະປ້ອງກັນ ແລະ ດຳນຳໄພພິບັດທຳມະຊາດ ລວມທັງໃຫ້ການຮ່ວມມື ແລະ ຊ່ວຍເຫຼືອ ເມື່ອບັນຫາຢ່າງອື່ນດ້ວຍ;
 2. ບຸກຄົນ, ນິຕິບຸກຄົນ ແລະ ການຈັດຕັ້ງ ຕ້ອງລາຍງານໂດຍດ່ວນ ໃຫ້ອົງການປົກຄອງທ້ອງຖິ່ນ ຫຼື ຂະແໜງການທີ່ກ່ຽວຂ້ອງ;
 3. ອົງການປົກຄອງທ້ອງຖິ່ນ ແລະ ຂະແໜງການທີ່ກ່ຽວຂ້ອງ ຕ້ອງປະສານສົມທົບກັບຂະແໜງການອື່ນ ແລະ ຫຸ້ນພາກສ່ວນ ໃນສັງຄົມ ນຳພາດ້ວຍອົງການທີ່ກ່ຽວຂ້ອງ ແລະ ມາດຕະການພ້ອມທັງປະກະດົມມະຊາຊົນ ແລະ ອົງການຈັດຕັ້ງທຸກຂັ້ນ ປະກອບສ່ວນດຳນຳສະຕິປັນຍາ, ແຮງງານ, ທັບອອນ, ມາຫະນະ, ຊຸບກອນທີ່ຈຳເປັນ ເມື່ອປ້ອງກັນ ແລະ ຫຼຸດຜ່ອນໄພພິບັດ ດັ່ງກ່າວ;

ໃນກໍລະນີໄພພິບັດເກີດຂຶ້ນ ໃນຫຼາຍທ້ອງຖິ່ນພ້ອມກັນ ອົງການປົກຄອງທ້ອງຖິ່ນທີ່ກ່ຽວຂ້ອງຕ້ອງປະສານສົມທົບກັນ ຊອກຫາວິທີການ ແລະ ມາດຕະການ ເມື່ອປ້ອງກັນ ແລະ ຫຼຸດຜ່ອນໄພພິບັດ ດັ່ງກ່າວ ຢ່າງທີ່ເໝາະ.

ລັດຖະບານ ສ້າງຕັ້ງຄະນະກຳມະການຄຸ້ມຄອງໄພພິບັດແຫ່ງຊາດ ເພື່ອສື່ສານ ກ່ຽວກັບການຄຸ້ມຄອງໄພພິບັດທຳມະຊາດໂດຍມອບ ໃຫ້ກອງກຳມະການຄຸ້ມຄອງໄພພິບັດແຫ່ງຊາດ ແລະ ສິ່ງແວດລ້ອມ ເປັນກອງກຳມະການປຶກສາ ໂດຍກົງ ໃນຂະບວນທີ່ປະເທດ ແລະ ຄົ້ນຄ້ວາ ວາງແຜນ ຄຸ້ມຄອງທຳມະຊາດ, ວິທີການ ແລະ ມາດຕະການ ກ່ຽວກັບການປ້ອງກັນ, ການຫຼຸດຜ່ອນໄພພິບັດ, ການແກ້ໄຂ ແລະ ບຸກຄະ ພິມູເຊດ ທີ່ສົມທົບໄພພິບັດ ຫຼື ເຂດທີ່ກຳລັງເກີດໄພພິບັດໂດຍຕົວນ ພ້ອມທັງດຶກມາແຂ່ງທີ່ອາດເກີດໄພພິບັດ ຢ່າງເປັນປົກກະຕິ.

- ☎ 1362 ສາຍດ່ວນປົກປ້ອງແມ່ຍິງ ແລະ ເດັກນ້ອຍ
- ☎ 1300 ສາຍດ່ວນ ດຳນຳການຄ້າມະນຸດ
- ☎ 1510 ສາຍດ່ວນປົກປ້ອງຜູ້ຊົມໃຊ້

July 07 ກໍລະກົດ ຄສ 2020 ພສ ໒໕໖໓						
ອາທິດ	ຈັນ	ັງຄານ	ພຸດ	ພະຫັດ	ຸກ	ເສົາ
SUN	MON	TUE	WED	THU	FRI	SAT
			1	2	3	4
5	6	7	8	9	10	11
12	13	14	15	16	17	18
19	20	21	22	23	24	25
26	27	28	29	30	31	

5 ວັນຂຸນສຳນັດສາ
13 ວັນຄຳບັນເທີງຂອງ ທ່ານ ນິເອທານ ສຸພານຸວົງ
20 ວັນປະຊາຊາດ ແລະ ອາທິດສັດໄມ້-ສັດນ້ຳແຫ່ງຊາດ
20 ວັນສຳນັກງານສະໄໝມະນີງວາວ

(Begin of the Buddhist Lent)
(Former President Souphanouvong's Birthday)
(International Wildlife and Aquatic Animal Conservation)
(Lao Women's Union Day)

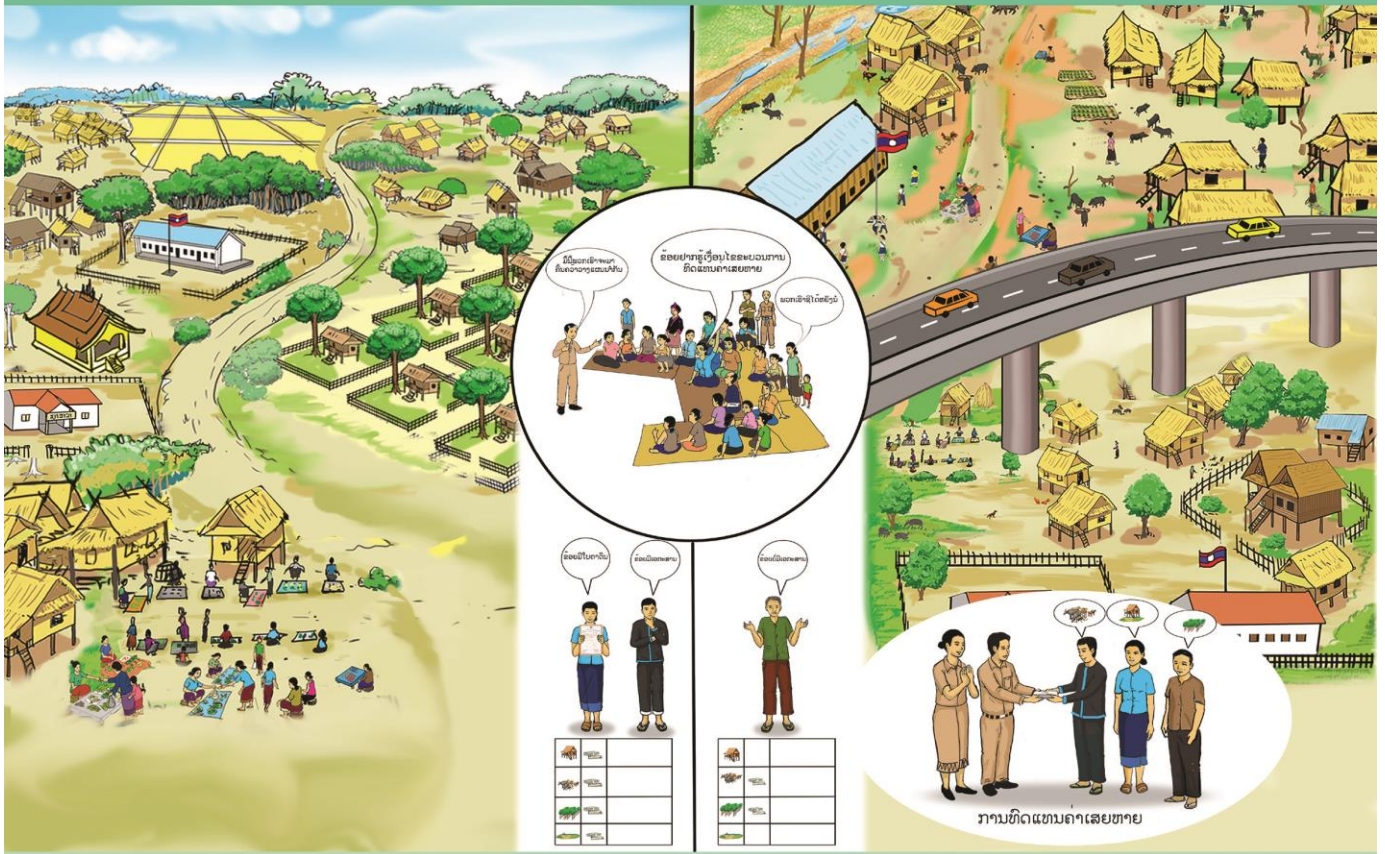
August 08 ສິງຫາ ຄສ 2020 ພສ ໒໕໖໓						
ອາທິດ	ຈັນ	ັງຄານ	ພຸດ	ພະຫັດ	ຸກ	ເສົາ
SUN	MON	TUE	WED	THU	FRI	SAT
						1
2	3	4	5	6	7	8
9	10	11	12	13	14	15
16	17	18	19	20	21	22
23	24	25	26	27	28	29
30	31					

13 ວັນສະໄໝສິນ ແລະ ມິມ່າຈຳພາບ
15 ວັນເດຊາຕຳນານສາມແຫ່ງຊາດ
18 ວັນເສຍຜົນສຳເລັດ
19 ວັນເສຍຜົນສຳເລັດ
23 ວັນເລີກຄຳເຫັນວິທະຍາ

(Mass Media and Printing Day)
(Lao National Constitution Day)
(Rice Growing Festival)
(Luangprabang Boat Racing Festival)
(Uprising's Day)



ເງື່ອນໄຂໃນການໄດ້ຮັບການທົດແທນຄ່າເສຍຫາຍຈາກການຈັດສັນພູມລຳເນົາ



ເອກະສານອ້າງອິງ: ກົດໝາຍ ວ່າດ້ວຍການຈັດສັນພູມລຳເນົາ ແລະ ອາຊີບ, ສະບັບເລກທີ 45/ສພຊ, ລົງວັນທີ 15 ມິຖຸນາ 2018

ມາດຕາ 22 ການທົດແທນຄ່າເສຍຫາຍຈາກການຈັດສັນພູມລຳເນົາ

ການຈັດສັນພູມລຳເນົາ ສຳລັບປະເທດການຈັດສັນທີ່ບໍ່ໄດ້ ໃນປະຕິບັດຕາມ ກົດໝາຍ ຈັດສັນ ພູມລຳເນົາ ແລະ ອາຊີບ ທີ່ໄດ້ເຮັດຜ່ານການອ້ອມຮອບຢ່າງເປັນທາງການ ໂດຍສອດຄ່ອງກັບກົດໝາຍ.

- ຜູ້ໄດ້ຮັບຜົນກະທົບ ທີ່ເອກະສານກ່ຽວກັບສິດນຳໃຊ້ທີ່ດິນ ຢ່າງຖືກຕ້ອງຕາມກົດໝາຍທາງໂດຍສະເພາະທີ່ດິນທັງໝົດ ຫຼື ບາງສ່ວນ ແລະ ທີ່ດິນທີ່ຍັງເຫຼືອ ກໍ່ບໍ່ສາມາດນຳໃຊ້ໄດ້ ມີຄວາມ ຕ້ອງໄດ້ທົດແທນຄ່າເສຍຫາຍທັງໝົດ ດ້ວຍການຈັດສັນທີ່ດິນບ່ອນໃໝ່ທີ່ແທນ ຕາມມູນຄ່າປຽບເທບທີ່ກວ້າງກວ່າ ແລະ ມີຄວາມ ສາມາດຈັດສັນທີ່ດິນທີ່ແທນຄ່າເສຍຫາຍໃຫ້ ຫຼື ທີ່ດິນນັ້ນ ມີມູນຄ່າປຽບເທບເທົ່າກັບ ມູນຄ່າທີ່ດິນ ທີ່ຜູ້ໄດ້ຮັບຜົນກະທົບສູນເສຍ ຕ້ອງໄດ້ທົດແທນຄ່າເສຍຫາຍໃຫ້ ແຕ່ຜູ້ກ່ຽວດ້ວຍສູນເສຍອື່ນ ຕາມມູນຄ່າປຽບເທບ.
- ໃນກໍລະນີ ມູນຄ່າທີ່ດິນ ແລະ ເຮືອນ ຂອງຜູ້ໄດ້ຮັບຜົນກະທົບນັ້ນ ຫາກຕໍ່າກວ່າມູນຄ່າທີ່ດິນ ແລະ ເຮືອນ ທີ່ຈະຈັດສັນໃຫ້ໃໝ່ ໃຫ້ທະນາຄານ ມະຫາກຳລັງ ພູມລຳເນົາ ແລະ ອາຊີບ ມີຈຳລະນາເຕົ້າໄຂ ຕາມຄວາມໝາະສົມ.
- ຜູ້ໄດ້ຮັບຜົນກະທົບ ທີ່ມີເອກະສານ ກ່ຽວກັບສິດນຳໃຊ້ທີ່ດິນ ຢ່າງຖືກຕ້ອງຕາມກົດໝາຍ ຫາກໄດ້ສູນເສຍທີ່ດິນພຽງສ່ວນໜຶ່ງ ແລະ ທີ່ດິນສ່ວນຍັງເຫຼືອ ກໍ່ຍັງສາມາດນຳໃຊ້ໄດ້ ໃນປະຕິບັດຕາມກົດໝາຍທາງໂດຍສະເພາະທີ່ດິນ ດ້ວຍມູນຄ່າປຽບເທບທີ່ດິນໄວ້.
- ຜູ້ໄດ້ຮັບຜົນກະທົບ ທີ່ໄດ້ສິດນຳໃຊ້ທີ່ດິນຕາມກົດໝາຍ ໂດຍໄດ້ຮັບການຢືນຢັນຈາກອົງການປົກຄອງທ້ອງຖິ່ນ ແລະ ຂະແໜງການທີ່ກ່ຽວຂ້ອງ ຕ້ອງໄດ້ຮັບການທົດແທນຄ່າເສຍຫາຍ ຕາມທີ່ໄດ້ກຳນົດໄວ້ໃນຂໍ້ 1 ຫຼື 2 ຂອງມາດຕານີ້.
- ຜູ້ໄດ້ຮັບຜົນກະທົບທີ່ບໍ່ມີເອກະສານ ກ່ຽວກັບສິດນຳໃຊ້ທີ່ດິນ ຕາມທີ່ກຳນົດໄວ້ໃນຂໍ້ 1, 2 ແລະ 3 ຂອງມາດຕານີ້ ຈະບໍ່ໄດ້ຮັບການທົດແທນຄ່າເສຍຫາຍທີ່ດິນດັ່ງກ່າວ, ແຕ່ຈະໄດ້ຮັບການທົດແທນຄ່າເສຍຫາຍຕາມກຳນົດຂອງສິ່ງກ່າວ, ຕົ້ນໄມ້ ແລະ ຜົນຜະລິດຕາມມູນຄ່າປຽບເທບທີ່ດິນໄວ້.

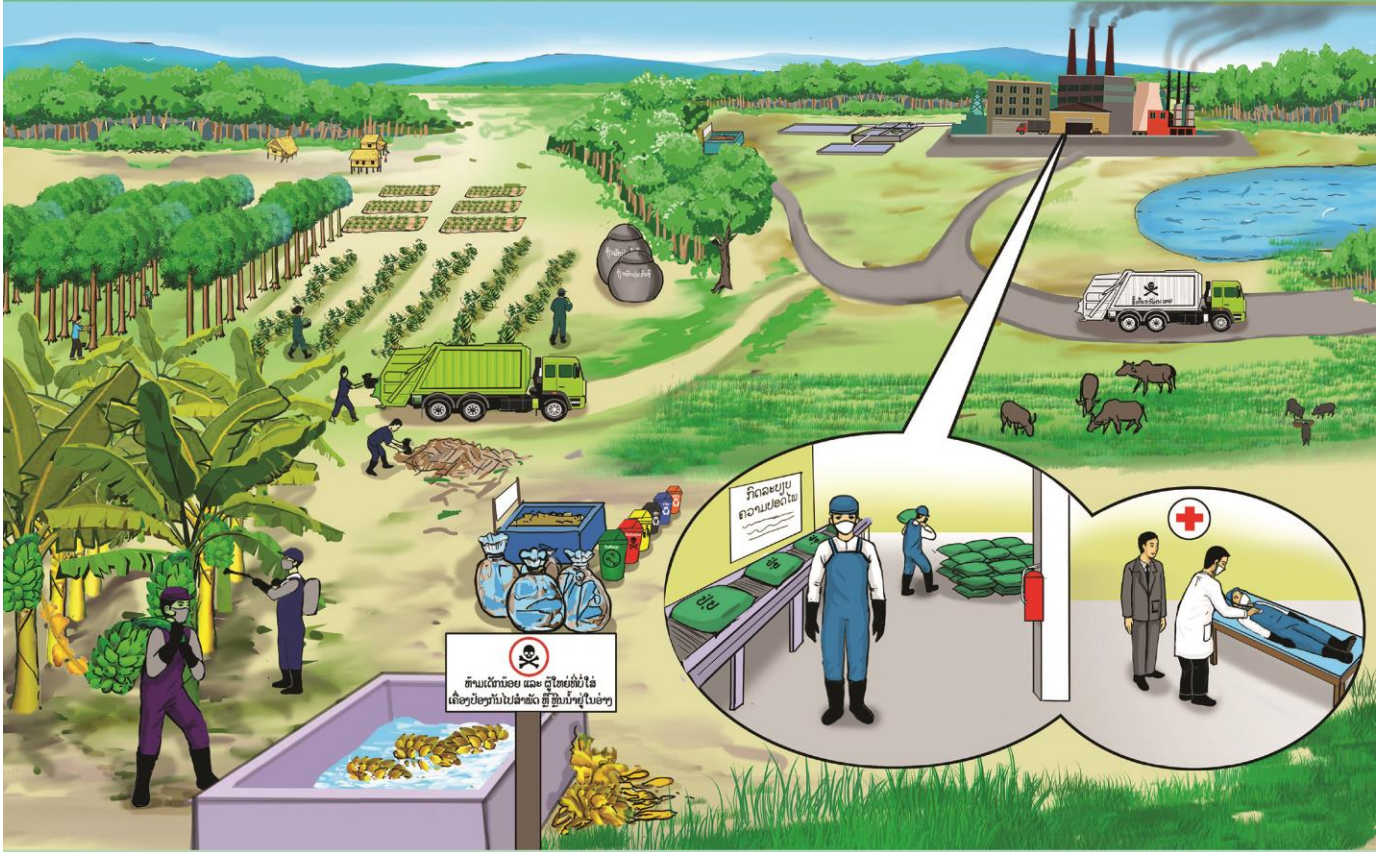
- ການສູນເສຍສິ່ງກ່າວທັງໝົດ ຫຼື ບາງສ່ວນ ຕ້ອງໄດ້ທົດແທນຄ່າເສຍຫາຍ ດ້ວຍມູນຄ່າປຽບເທບ ຂອງສິ່ງກ່າວດັ່ງກ່າວ ໃຫ້ແກ່ຜູ້ໄດ້ຮັບຜົນກະທົບ ທີ່ເປັນຈຳນວນສິດຂອງສິ່ງກ່າວດັ່ງກ່າວ ໃນໂດຍມີການຫັກຄ່າກ່ຽວກັບ ຫຼື ບໍ່ມີການຫຼຸດຄ່າ ທົດແທນ ສຳລັບວັດຖຸກໍ່ສ້າງທີ່ຍັງເຫຼືອ.
- ທີ່ດິນ ຫຼື ສິ່ງກ່າວ ທີ່ໄດ້ຮັບການນຳໃຊ້ຊື່ອາວ ຕ້ອງໄດ້ທົດແທນຄ່າເສຍຫາຍ ດ້ວຍມູນຄ່າປຽບເທບ ກັນໃນການສິ່ງກ່າວດັ່ງກ່າວ ຫຼື ສິ່ງກ່າວ ທີ່ໄດ້ຮັບຜົນກະທົບໃນສະພາບດັ່ງນັ້ນ.
- ການສູນເສຍຕົ້ນໄມ້, ຜົນຜະລິດ, ສິດສິດ ຫຼື ລາຍຮັບໄລຍະເວລາ ຕ້ອງໄດ້ທົດແທນຄ່າເສຍຫາຍດ້ວຍມູນຄ່າປຽບເທບ.
- ການສູນເສຍໂຄງລ່າງບັນຖານ ແລະ ສິ່ງອື່ນໆ ທີ່ກ່ຽວຂ້ອງ ຕ້ອງໄດ້ຮັບຜົນກະທົບ ໃຫ້ຢູ່ໃນສະພາບຄ້າຍຄືຕົ້ນ ຫຼື ຕົກຕ່ວຕໍ່າ ແລະ ຕ້ອງອີງໃຈໃສ່ເປັນພິເສດ ຖ້າຫາກເປັນການສູນເສຍໂຄງລ່າງບັນຖານທາງດ້ານວັດທະນະທຳ ແລະ ຮິດຄອງເພີ່ມເຕີມ ຂອງທ້ອງຖິ່ນ, ສຳລັບປັດຊາ, ຫາດອັດຕິ, ຊຸມຊົນສະຫງວນຊາດ ແລະ ຕ້ອງໄດ້ຮັບຜົນກະທົບ ແລະ ຮິດຄອງທີ່ຊື່ສະຖາຍໃຊ້ຈ່າຍ ຕາມຄວາມເປັນຈິງ ຍັບນັ້ນຕາມການປຶກສາຫາລື ກົມທະນາຄານພູມລຳເນົາ ແລະ ອາຊີບ ແລະ ມາສ່ວນອື່ນທີ່ກ່ຽວຂ້ອງ.
- ການປະຕິບັດການທົດແທນຄ່າເສຍຫາຍ ໃຫ້ແກ່ຜູ້ໄດ້ຮັບຜົນກະທົບ ບໍ່ວ່າກໍ່ເປັນໃດກໍ່ຕາມ ຕ້ອງໄດ້ຮັບການສົມທົບທະນາຄານພູມລຳເນົາ ແລະ ອາຊີບ ແລະ ສ່ວນອື່ນທີ່ກ່ຽວຂ້ອງ ຕາມແຜນການທົດແທນຄ່າເສຍຫາຍ.
- ຜູ້ໄດ້ຮັບຜົນກະທົບ ທີ່ບໍ່ໄດ້ຮັບຄ່າເສຍຫາຍ ທີ່ໄດ້ກຳນົດໄວ້ໃນຂໍ້ 1 ຫຼື 2 ຂອງມາດຕານີ້ ຈະບໍ່ໄດ້ຮັບການທົດແທນຄ່າເສຍຫາຍ ທີ່ເປັນຈຳນວນສິດຂອງສິ່ງກ່າວດັ່ງກ່າວ ທີ່ໄດ້ຮັບການທົດແທນຄ່າເສຍຫາຍ.
- ກົດຈະການ ທີ່ເປັນພາຍຫຼັງວັນຂຶ້ນທະບຽນ ສິດຂອງຜູ້ໄດ້ຮັບຜົນກະທົບນັ້ນ ຈະບໍ່ໄດ້ຮັບການທົດແທນຄ່າເສຍຫາຍ ຍົກເວັ້ນໃນກໍລະນີ ແຜນການທົດແທນຄ່າເສຍຫາຍ ຫາກບໍ່ໄດ້ຮັບການຈັດຮຽນປະຕິບັດຕາມກຳນົດວ່າໃນເດືອນ 13 ຂອງມາດຕານີ້.
- ຄະນະກຳມະການຈັດສັນ ພູມລຳເນົາ ແລະ ອາຊີບ ຕ້ອງມີການປະເມີນຄ່າໃໝ່ມູນຄ່າທົດແທນຄ່າເສຍຫາຍ ໂດຍການມີສ່ວນຮ່ວມຂອງຜູ້ໄດ້ຮັບ ຜົນກະທົບ ຖ້າຫາກເຫັນວ່າແຜນການທົດແທນຄ່າເສຍຫາຍ ບໍ່ໄດ້ຮັບການຈັດຮຽນປະຕິບັດຕາມ ໃນສະຖານທີ່ດິນ.
- ການປະຕິບັດການທົດແທນຄ່າເສຍຫາຍ ຕ້ອງສຳເລັດພາຍໃນ ຊາວສິດຕິທຳ ນັ້ນ ແລະ ຈຳນວນຄັດຮຽນ ຕ້ອງໄດ້ຖືກອ້ອມຮອບເອົາ ຢ່າງເປັນທາງການ. ຖ້າຫາກບໍ່ສຳເລັດການທົດແທນຄ່າເສຍຫາຍ ມາຍໃນໄລຍະເວລາທີ່ກຳນົດໄວ້, ຜູ້ໄດ້ຮັບການໂຄງການ ຕ້ອງສະໜັບສະໜຳ ມະຫາກຳລັງ ພູມລຳເນົາ ແລະ ອາຊີບ ມີຈຳລະນາຕ່ວລາເພີ່ມເຕີມ ໃຫ້ເກີນ ສິນສອງເດືອນ.

September 09 ກັນຍາ 09 ກສ 2020 ພຸສ ໒໕໖໓						
ອາທິດ	ຈັນ	ອັງຄານ	ພຸດ	ພະຫັດ	ສຸກ	ເສົາ
SUN	MON	TUE	WED	THU	FRI	SAT
		1	2	3	4	5
6	7	8	9	10	11	12
13	14	15	16	17	18	19
20	21	22	23	24	25	26
27	28	29	30			
2 ວັນພູມເຂົ້າສະຫຼາ (Boun Khao Salark, Ancestor Festival Day)						

October 10 ຕຸລາ 10 ກສ 2020 ພຸສ ໒໕໖໓						
ອາທິດ	ຈັນ	ອັງຄານ	ພຸດ	ພະຫັດ	ສຸກ	ເສົາ
SUN	MON	TUE	WED	THU	FRI	SAT
		1	2	3		
4	5	6	7	8	9	10
11	12	13	14	15	16	17
18	19	20	21	22	23	24
25	26	27	28	29	30	31
2 ວັນສະສົມພາ (The End of Buddhist Lent's Day) 3 ວັນສະສົມພາສະໄຫຼວຽງຈັນ (Vientiane Boat Racing Festival) 7 ວັນສະຫຼາ (National Teacher's Day) ວັນສ້າງຕັ້ງທະນາຄານພູມລຳເນົາ (Establishment Day of the Bank of Lao PDR)						



ຄວາມຮັບຜິດຊອບຂອງຜູ້ລົງທຶນຈາກອຸປະຕິເຫດແຮງງານ ແລະ ບັນຫາມົນລະພິດຈາກສານເຄມີ



ເອກະສານອ້າງອິງ: ກົດໝາຍອ່າວຍແຮງງານ, ເລກທີ 43/ສພຊ, ລົງວັນທີ 24 ທັນວາ 2013

ມາດຕາ 122 (ໄໝ) ການປະເມີນຄວາມສ່ຽງ ແລະ ການສ້າງກົດລະບຽບພາຍໃນ
 ຜູ້ໃຊ້ແຮງງານ ຕ້ອງກວດກາ ແລະ ປະເມີນຄວາມສ່ຽງດ້ານຄວາມປອດໄພ ແລະ ສຸຂະພາບແຮງງານຢູ່ໃນຫົວໜ່ວຍແຮງງານ ແລະ ສະຖານທີ່ເຮັດວຽກຂອງຕົນຢ່າງເປັນປະຈຳ ແລ້ວ ສ້າງບົດລາຍງານຜົນຂອງການປະເມີນຄວາມສ່ຽງນັ້ນ ໃຫ້ແກ່ອົງການກວດກາແຮງງານຢ່າງໝັ້ນຄົງ ການປະເມີນຄວາມສ່ຽງສາມາດດໍາເນີນໂດຍຜູ້ໃຊ້ແຮງງານ, ເຈົ້າໜ້າທີ່ກວດກາແຮງງານ ຫຼື ອົງການບໍລິການດ້ານຄວາມປອດໄພ ແລະ ສຸຂະພາບແຮງງານທີ່ໄດ້ຮັບອະນຸຍາດຈາກອົງການຄຸ້ມຄອງວຽກແຮງງານ
 ຜູ້ໃຊ້ແຮງງານ ຕ້ອງສ້າງກົດລະບຽບພາຍໃນ ໃຫ້ສອດຄ່ອງກັບລະບຽບກົດໝາຍທີ່ກ່ຽວຂ້ອງ ແລະ ຕ້ອງຜ່ານການປຶກສາຫາລືກັບ ໜ່ວຍກໍານະຍານ ຫຼື ຜູ້ຕາງໜ້າຂອງຜູ້ອອກແຮງງານ ຫຼື ຜູ້ອອກແຮງງານວ່ນຫຼາຍ ໃນຫົວໜ່ວຍແຮງງານນັ້ນ

ມາດຕາ 128 (ໄໝ) ການປົນເປືອຍຜູ້ອອກແຮງງານ ຍ້ອນອຸປະຕິເຫດແຮງງານ ແລະ ພະຍາດອາຊີບ
 ຜູ້ຜ່ອກແຮງງານ ໄດ້ຮັບບາດາຈັບ ຍ້ອນອຸປະຕິເຫດແຮງງານ ຫຼື ພະຍາດອາຊີບນັ້ນ ຜູ້ໃຊ້ແຮງງານ ຫຼື ອົງການຄຸ້ມຄອງວຽກງານປະກັນສັງຄົມ ຕ້ອງຮັບຜິດຊອບໃຊ້ຈ່າຍໃນການປົນເປືອຍ ຕາມທີ່ໄດ້ກຳນົດໄວ້ໃນກົດໝາຍວ່າດ້ວຍການປະກັນສັງຄົມ
 ໃນຕະຫຼອດໄລຍະຂອງການປົນເປືອຍ ແລະ ຜົນຊຸສະພາບ ຜູ້ອອກແຮງງານ ມີສິດໄດ້ຮັບເງິນເດືອນ ຫຼື ຄ່າແຮງງານ ຕາມປົກກະຕິຈາກຜູ້ໃຊ້ແຮງງານ ແຕ່ບໍ່ໄດ້ເກີນ ຫົກເດືອນ, ຖ້າຕົນກຳນົດໄດ້ແລ້ວ ຜູ້ໃຊ້ແຮງງານ ຫຼື ອົງການຄຸ້ມຄອງວຽກງານປະກັນສັງຄົມ ຈະເປັນຜູ້ຈ່າຍຕາມກົດໝາຍວ່າດ້ວຍປະກັນສັງຄົມ

ໃນກໍລະນີ ທີ່ຜູ້ອອກແຮງງານ ຫາກເສຍຊີວິດຍ້ອນອຸປະຕິເຫດແຮງງານ ຫຼື ພະຍາດອາຊີບນັ້ນ ຜູ້ໃຊ້ແຮງງານ ຫຼື ອົງການຄຸ້ມຄອງວຽກງານປະກັນສັງຄົມ ຕ້ອງຮັບຜິດຊອບຄ່າໃຊ້ຈ່າຍ ສໍາລັບຊາບະນະກິດສົບ, ເງິນອຸດທຸນເສຍຊີວິດທີ່ອາດຕາມທີ່ໄດ້ກຳນົດໄວ້ໃນກົດໝາຍວ່າດ້ວຍປະກັນສັງຄົມ
 ສໍາລັບຜູ້ອອກແຮງງານ ທີ່ຖືກສົ່ງໄປເຮັດວຽກຢູ່ບ່ອນອື່ນ ແລະ ໄດ້ເສຍຊີວິດນັ້ນ ການເຄື່ອນຍ້າຍສົບ ຫຼື ຮັດຖື ຂອງຜູ້ກ່ຽວໄປໃຫ້ຄອບຄົວ ໃຫ້ຜູ້ໃຊ້ແຮງງານເປັນຜູ້ຮັບຜິດຊອບ
 ໃນກໍລະນີ ທີ່ຜູ້ອອກແຮງງານ ຫາກເສຍອີກ ຫຼື ສຸນເສຍອະໄວຍະ ຂອງອ່າງກາຍ ຍ້ອນອຸປະຕິເຫດແຮງງານ ຫຼື ພະຍາດອາຊີບ ຜູ້ໃຊ້ແຮງງານ ຫຼື ອົງການຄຸ້ມຄອງວຽກງານປະກັນສັງຄົມ ຕ້ອງຮັບຜິດຊອບຈ່າຍເງິນອຸດທຸນ ຕາມທີ່ໄດ້ກຳນົດໄວ້ໃນກົດໝາຍວ່າດ້ວຍການປະກັນສັງຄົມ.

ກົດໝາຍອ່າວຍ ການປົກປັກຮັກສາສິ່ງແວດລ້ອມ, ສະບັບເລກທີ 29/ສພຊ, ລົງວັນທີ 18 ທັນວາ 2012

ມາດຕາ 34 (ປັບປຸງ) ພັນທະຂອງຜູ້ປະກອບການໃນການລວບລວມມົນລະພິດ
 ຜູ້ປະກອບການ ທີ່ດໍາເນີນການຜະລິດ, ທຸລະກິດ ແລະ ການບໍລິການ ເຊັ່ນ ອຸດສາຫະກໍາ, ກະສິກໍາ, ປ່າໄມ້, ຜະລິດງານ, ບໍ່ແຮງ, ຫັດຮຸກກໍາ ມີພັນທະຄວບຄຸມມົນລະພິດ ໃຫ້ຖືກຕ້ອງຕາມມາດຕະຖານຄວບຄຸມມົນລະພິດ ແລະ ມາດຕະຖານຄຸນນະພາບສິ່ງແວດລ້ອມແຫ່ງຊາດ ດ້ວຍການສ້າງແຜນຄຸ້ມຄອງ ແລະ ດໍາເນີນການຄວບຄຸມມົນລະພິດ, ສ້າງລົບວາງ ແລະ ມີພັນທະເສຍອາອາສາສິ່ງແວດລ້ອມຕາມລະບຽບກົດໝາຍ

November						
11	ພະຈິກ					ຄສ 2020
SUN	MON	TUE	WED	THU	FRI	SAT
1 8.1e c12	2 8.2e c12	3 8.3e c12	4 8.4e c12	5 8.5e c12	6 8.6e c12	7 8.7e c12
8 8.8e c12	9 8.9e c12	10 8.10e c12	11 8.11e c12	12 8.12e c12	13 8.13e c12	14 8.14e c12
15 8.15e c12	16 8.1e c1	17 8.2e c1	18 8.3e c1	19 8.4e c1	20 8.5e c1	21 8.6e c1
22 8.7e c1	23 8.8e c1	24 8.9e c1	25 8.10e c1	26 8.11e c1	27 8.12e c1	28 8.13e c1
29 8.14e c1	30 8.15e c1					

December						
12	ທັນວາ					ຄສ 2020
SUN	MON	TUE	WED	THU	FRI	SAT
		1 8.1e c1	2 8.2e c1	3 8.3e c1	4 8.4e c1	5 8.5e c1
6 8.6e c1	7 8.7e c1	8 8.8e c1	9 8.9e c1	10 8.10e c1	11 8.11e c1	12 8.12e c1
13 8.13e c1	14 8.14e c1	15 8.1e c2	16 8.2e c2	17 8.3e c2	18 8.4e c2	19 8.5e c2
20 8.6e c2	21 8.7e c2	22 8.8e c2	23 8.9e c2	24 8.10e c2	25 8.11e c2	26 8.12e c2
27 8.13e c2	28 8.14e c2	29 8.15e c2	30 8.1e c2	31 8.2e c2		

