



ຄູ່ມືສໍາລັບຜູ້ອໍານວຍຄວາມສະດວກ

# “ການສົ່ງເສີມສິດຂອງແມ່ຍິງກ່ຽວກັບທີ່ດິນ ແລະ ຄວາມສະເໝີພາບຍິງ-ຊາຍໃນຊຸມຊົນ”



ໃຫ້ການສະໜັບສະໜູນຄະນະວິຊາການຈາກພາກລັດໂດຍ:

ສາມາດດາວໂຫຼດຜ່ານ  
QR Code ນີ້



ອົງການຈັດຕັ້ງສາກົນ, ອົງການຈັດຕັ້ງສັງຄົມ ແລະ ຄູ່ຮ່ວມພັດທະນາ



ຄູ່ມືສໍາລັບຜູ້ອໍານວຍຄວາມສະດວກ  
“ການສົ່ງເສີມສິດຂອງແມ່ຍິງກ່ຽວກັບທີ່ດິນ ແລະ  
ຄວາມສະເໝີພາບຍິງ-ຊາຍໃນຊຸມຊົນ”

ລິຂະສິດ:	ກຸ່ມແລກປ່ຽນຂໍ້ມູນເລື່ອງທີ່ດິນ
ຂຽນ ແລະ ຖ່າຍພາບໂດຍ:	ເພັດສາຄອນ ສົມຟອງບຸດຕະຂັນ, ທີ່ປຶກສາດ້ານ ຄວາມສະເໝີພາບ ທາງເພດ ແລະ ການມີສ່ວນທາງສັງຄົມ
ຊື່ນຳລວມໂດຍ:	ທ່ານ ນາງ Violiane Fourile, ຜູ້ປະສານງານຕ່າງປະເທດ, ກຸ່ມແລກປ່ຽນຂໍ້ມູນເລື່ອງທີ່ດິນ
ທີມງານວິຊາການ ກຸ່ມແລກປ່ຽນຂໍ້ ມູນເລື່ອງທີ່ດິນ	ທ້າວ ເພັດສິລາ ພູມບັນດິດ, ພະນັກງານສື່ສານ, ກຸ່ມແລກປ່ຽນ ຂໍ້ມູນເລື່ອງທີ່ດິນ ນາງ ນຸດສະຫວັນ ເພື່ອງສະຫວັນ, (ອາດີດ) ພະນັກງານສື່ສານ, ກຸ່ມແລກປ່ຽນຂໍ້ມູນເລື່ອງທີ່ດິນ
ດ້ວຍການມີດ້ານວິຊາ ການຈາກ:	ທ່ານ ນາງ ທອງໃສ ໄຊຍະວົງ, ວິຊາການ ພະແນກ ຂໍ້ມູນຂ່າວສານ ທີ່ດິນ, ກົມທີ່ດິນ, ກະຊວງຊັບພະຍາກອນທຳມະຊາດ ແລະ ສິ່ງແວດລ້ອມ.  ທ່ານ ນາງ ແອງສອນ ສີສິມພອນ, ອາຈານສອນ ພາກວິຊາສັງຄົມ ສົງເຄາະ ແລະ ການພັດທະນາ, ພະນັກງານສູນເພດພາວະສຶກສາ, ຄະນະວິທະຍາສາດສັງຄົມ, ມະຫາວິທະຍາໄລແຫ່ງຊາດ.  ນາງ ວຽງຄອນ ເກດລວຍ, ຜູ້ປະສານງານດ້ານບົດບາດຍິງ-ຊາຍ, ອົງການ ເຮວວິຕັດເພື່ອການມີສາກົນ ປະຈຳ ລາວ  ນາງ ເມລີ ບົວລິ້ງ, ພະນັກງານວິຊາການ, ສະມາຄົມພັດທະນາບົດ ບາດຍິງ-ຊາຍ  ທ້າວ ບັນດິດ ພິລາກອນ, ພະນັກງານພາກສະໜາມ, ສະມາຄົມ ພັດທະນາ ແມ່ຍິງ ແລະ ການສຶກສາກົດໝາຍ  ນາງ ພອນສະໄຫມ ມົວໜໍ່ຕູ້, ພະນັກງານ ໂຄງການປະຈຳແຂວງ, ອົງການ ມິດຕະພາບເມັ່ນໂນນາຍລາວ  ນາງ ປາລິນາ ທອງອຸທຸມ, ພະນັກງານແຜນງານ ການພັດທະນາ ແບບຍືນຍົງ ແລະ ການລົງທຶນທີ່ມີຄວາມຮັບຜິດຊອບ, ອົງການ ອັອກຟາມ ປະຈຳລາວ
ແຕ້ມຮູບປະກອບກິດ ຈະກຳໂດຍ	ທ້າວ ຊາຍຄຳ ສົມຟອງບຸດຕະຂັນ, ນັກແຕ້ມ ແລະ ອອກແບບ

ຄະນະວິຊາການ  
ກວດກາຄູ່ມື:

1. ທ່ານ ປອ.ລິວາເມັງ ລີບົວປາວ ຮອງຫົວໜ້າກົມທີ່ດິນ ຫົວໜ້າ;
2. ທ່ານ ຄຳພັນ ປະວົງວຽງຄຳ ຫົວໜ້າພະແນກຄຸ້ມຄອງທະບຽນ ຮອງຫົວໜ້າ;  
ແລະ ປະເມີນລາຄາທີ່ດິນ
3. ທ່ານ ນາງ ຈິດຕະກອນ ບຸນຄົງ ຫົວໜ້າພະແນກ ກົມກົດຫມາຍ ຄະນະ;;  
ກະຊວງຍຸຕິທຳ
4. ທ່ານ ປາວທ່າວ ຈາເພຍ ຫົວໜ້າພະແນກ, ກົມຊົນເຜົ່າ, ສູນກາງ ຄະນະ;  
ແນວລາວສ້າງຊາດ
5. ທ່ານ ພູຂົງ ວັນນະຣາຊ ຮອງຫົວໜ້າພະແນກຄຸ້ມຄອງທະບຽນ ຄະນະ;  
ແລະປະເມີນລາຄາທີ່ດິນ
6. ທ່ານ ວິລະພັນ ຈັນທະວິສຸກ ຮອງຫົວໜ້າພະແນກບໍລິຫານ ກົມ ຄະນະ;  
ປ່າໄມ້
7. ທ່ານ ນາງ ດວງໃຈ ຄຸນໄຊດິດາ ຮອງຫົວໜ້າພະແນກກໍ່ສ້າງພັກ ຄະນະ;  
ແລະ ກົງຈັກການຈັດຕັ້ງ ກົມຈັດຕັ້ງ ແລະ ພະນັກງານ, ສູນກາງ  
ສະຫະພັນແມ່ຍິງລາວ
8. ທ່ານ ພູສິດ ສີວິໄລ ວິຊາການ ກົມທີ່ດິນ ຄະນະ;
9. ທ່ານ ແກ້ວອຸດອນ ທິບວົງໄຊ ວິຊາການ ກົມທີ່ດິນ ຄະນະ;
10. ທ່ານ ນາງ ສຸລິພອນ ບົວພັນ ວິຊາການ ກົມທີ່ດິນ ຄະນະ;
11. ທ່ານ ນາງ ລັດດາວັນ ວຽງຄຳສອນ ວິຊາການ ກົມທີ່ດິນ (ຜູ້ ຄະນະ;  
ປະສານງານໂຄງການທະນາຄານໂລກ)
12. ທ່ານ ນາງ ອານຸສອນ ສີຫາລາດ ວິຊາການ ກົມທີ່ດິນ (ຜູ້ປະສານ ຄະນະ;  
ງານໂຄງການ Helvetas)
13. ທ່ານ ອານຸສອນ ອິນທາ ວິຊາການ ກົມກົດຫມາຍ, ກະຊວງ ຄະນະ  
ຍຸຕິທຳ
14. ທ່ານ ພຸດທະກອນ ຫຼວງລິດ ວິຊາການ ກົມຈັດຕັ້ງ ແລະ ຄະນະ;  
ພະນັກງານ, ສູນກາງສະຫະພັນແມ່ຍິງລາວ
15. ທ່ານ ສີວອນ ສອນທິປັນຍາ ວິຊາການ ກົມປ່າໄມ້ ກະຊວງກະສິ ຄະນະ;  
ກຳ ແລະ ປ່າໄມ້
16. ທ່ານ ນາງ ວຽງຊຳ ຈັນທະວິໄຊ ວິຊາການ ກົມຊົນເຜົ່າ, ສູນກາງ ຄະນະ;  
ແນວລາວສ້າງຊາດ
17. ທ່ານ ນາງ ວົງອາກອນ ເພັງດາລິດ ຮອງຫົວໜ້າກົມຈັດຕັ້ງ- ຄະນະ;  
ພະນັກງານ, ສູນກາງສະຫະພັນແມ່ຍິງລາວ
18. ທ່ານ ນາງ ວິໄລຈິດ ນິດທະວົງ ພະນັກງານວິຊາການ, ສູນກາງ ຄະນະ.  
ສະຫະ ພັນແມ່ຍິງລາວ

## ສາລະບານ

ຄໍາຂອບໃຈ .....	1
ການອະທິບາຍຄໍາສັບ.....	2
ບົດແນະນໍາໃນການຈັດຕັ້ງປະຕິບັດໂດຍຫຍໍ້ສໍາລັບຜູ້ໃຊ້ຄູ່ມື.....	5
ຄວາມເປັນມາ .....	7
ຈຸດປະສົງລວມ .....	9
ຄວາມຄາດຫວັງຜົນທີ່ຈະໄດ້ຮັບ .....	9
ພາກແນະນໍາ ແລະ ທັກທາຍສະບາຍດີກັບຊຸມຊົນ .....	10
ວິທີການດໍາເນີນກິດຈະກຳແຕ່ລະຂັ້ນຕອນ.....	11
ກິດຈະກຳທີ່ 1: ສ້າງຄວາມເຂົ້າໃຈການນໍາໃຊ້ທີ່ດິນໃນຊຸມຊົນ ແລະ ສ້າງຄວາມ ພ້ອມກ່ອນດໍາເນີນກິດຈະກຳ .....	13
ວິທີການດໍາເນີນກິດຈະກຳ.....	14
ກິດຈະກຳທີ່ 2: ສ້າງຄວາມເຂົ້າໃຈກ່ຽວກັບຄວາມສະເໝີພາບຍິງ-ຊາຍຕໍ່ທີ່ດິນ, ວິເຄາະຜົນກະທົບ ແລະ ຜົນປະໂຫຍດ.....	16
ວິທີການດໍາເນີນກິດຈະກຳ.....	17
ກິດຈະກຳທີ່ 3: ກົດໝາຍກ່ຽວກັບທີ່ດິນ ແລະ ຄວາມສະເໝີພາບຍິງ-ຊາຍ .....	24
ວິທີການດໍາເນີນກິດຈະກຳ.....	25
ພາກສະຫຼຸບ ແລະ ບົດການປະຊຸມ .....	29
ວິທີການດໍາເນີນກິດຈະກຳ.....	29

## ເອກະສານຊ້ອນທ້າຍ

ເອກະສານຊ້ອນທ້າຍ 1: ສັງລວມຂັ້ນຕອນການປະຕິບັດກິດຈະກຳໂດຍລວມ .....	30
ເອກະສານຊ້ອນທ້າຍ 2: ຮູບບັດ ສຳລັບດຳເນີນກິດຈະກຳທີ່ 2 .....	31
ເອກະສານຊ້ອນທ້າຍ 3: ຮູບບັດ ສຳລັບດຳເນີນກິດຈະກຳທີ່ 2 ໃນ ການສົນທະນາຜົນກະທົບ.....	32
ເອກະສານຊ້ອນທ້າຍ 4: ຮູບໄຍແມງມຸມສຳລັບກິດຈະກຳ 2 ເພື່ອວິເຄາະຜົນ ກະທົບ ແລະ ຜົນປະໂຫຍດ	32
ເອກະສານຊ້ອນທ້າຍ 5: ກົດໝາຍແລກປ່ຽນສຳລັບກິດຈະກຳທີ່ 3.....	33
ເອກະສານຊ້ອນທ້າຍ 6: ແບບຟອມເກັບກຳຂໍ້ມູນກ່ອນດຳເນີນກິດຈະກຳຢູ່ບ້ານ .....	36
ເອກະສານຊ້ອນທ້າຍ 7: ແບບຟອມຄຳຖາມຕິດຕາມກິດຈະກຳ .....	39
ເອກະສານຊ້ອນທ້າຍ 8: ຄຳຖາມສົນທະນາການໃຊ້ວິດີໂອ .....	41

## ຄຳຂອບໃຈ

ທີມງານພັດທະນາຄູ່ມືຂໍສະແດງຄວາມຂອບໃຈຢ່າງສູງມາຍັງ ກົມທີ່ດິນ ກະຊວງຊັບພະຍາກອນທຳມະຊາດ ແລະ ສິ່ງແວດລ້ອມ, ທີ່ໃຫ້ຄວາມຮ່ວມມື ແລະ ແຕ່ງຕັ້ງພະນັກງານວິຊາການເຂົ້າຮ່ວມ ໃນການພັດທະນາຄູ່ມື ສະບັບນີ້. ຂໍຂອບໃຈພາກວິຊາສັງຄົມສົງເຄາະ ແລະ ການພັດທະນາ, ສູນເພດພາວະສຶກສາ, ຄະນະວິທະຍາ ສາດສັງຄົມ, ມະຫາວິທະຍາໄລແຫ່ງຊາດ ທີ່ອະນຸຍາດໃຫ້ອາຈານເຂົ້າຮ່ວມການພັດທະນາຄູ່ມື. ຂໍຂອບໃຈ ອົງການ ເຮວວິຕັດ, ອັອກຟາມ, ອົງການມິດຕະພາບເມັນໂນນາຍ, ສະມາຄົມພັດທະນາບົດບາດ ຍິງ-ຊາຍ, ສະມາຄົມພັດທະນາແມ່ຍິງ ແລະ ການສຶກສາກົດໝາຍ ທີ່ໄດ້ແຕ່ງຕັ້ງພະນັກງານ ວິຊາການ, ທີ່ປຶກສາມາເປັນ ສ່ວນໜຶ່ງຂອງທີມງານຊຸມຊົນ ການຮຽນຮູ້ໃນການສ້າງຄູ່ມືສະບັບນີ້.

ຂໍຂອບໃຈ ອົງການ ແຄຣ໌ ນານາຊາດ ປະຈຳລາວ ແລະ ອົງການ Bread for the World ທີ່ສະໜັບສະໜູນ ງົບປະມານໃນການພັດທະນາຄູ່ມື ແລະ ຈັດທັດສະນະສຶກສາໃນການນຳໃຊ້ຄູ່ມືກັບຊຸມຊົນ ເພື່ອການຮຽນຮູ້.

## ການອະທິບາຍຄຳສັບ

**1. ເພດ (Sex):** ແມ່ນຄວາມແຕກຕ່າງທາງຊີວະວິທະຍາລະຫວ່າງ ເພດຊາຍ ແລະ ເພດຍິງ. ໝາຍຄວາມວ່າ ແມ່ນຄວາມແຕກຕ່າງທາງດ້ານຮ່າງກາຍຂອງເພດຊາຍ ແລະ ເພດຍິງ.

**2. ບົດບາດຍິງ-ຊາຍ ຫຼື ເພດພາວະ (Gender):** ໝາຍເຖິງຄວາມຮັບຜິດຊອບ, ການປະພຶດ, ການປະຕິບັດ ແລະ ການເຄື່ອນໄຫວພົວພັນລະຫວ່າງ ເພດຍິງ ແລະ ເພດຊາຍ ທີ່ແຕກຕ່າງກັນ ຊຶ່ງສັງຄົມຍອມຮັບ ແລະ ມີການປ່ຽນແປງໄປຕາມການຂະຫຍາຍຕົວຂອງສັງຄົມ ໃນແຕ່ລະໄລຍະ<sup>1</sup>.

**3. ຄວາມບໍ່ສະເໝີພາບຍິງ-ຊາຍ ຫຼື ຄວາມບໍ່ສະເໝີພາບທາງເພດພາວະ (Gender Inequality):** ແມ່ນການທີ່ແມ່ຍິງ ແລະ ຊາຍ (ລວມທັງຜູ້ດ້ອຍໂອກາດຫຼາຍດ້ານ) ມີໂອກາດບໍ່ເທົ່າທຽມກັນ ເຊັ່ນ: ການເຂົ້າເຖິງການສຶກສາ, ສຸຂະພາບ, ຂໍ້ມູນຂ່າວສານ, ການເງິນ, ເວລາພັກຜ່ອນ, ການປະກອບອາຊີບ, ຕຳແໜ່ງການນຳ, ຄ່າຈ້າງ, ການຕັດສິນໃຈ, ການມີສ່ວນ ແລະ ອື່ນໆ<sup>2</sup>.

**4. ຄວາມສະເໝີພາບຍິງ-ຊາຍ ຫຼື ຄວາມສະເໝີພາບທາງເພດພາວະ (Gender Equality):** ຄວາມສະເໝີພາບຍິງ –ຊາຍ ແມ່ນ ຄວາມເທົ່າທຽມກັນທາງດ້ານ ສິດ, ຜົນປະໂຫຍດ, ຄວາມຮັບຜິດຊອບ, ການຕັດສິນ ບັນຫາ ແລະ ໂອກາດໃນການພັດທະນາ ໃນທຸກຂົງເຂດວຍກງານຂອງສັງຄົມ ແລະ ຊີວິດຄອບຄົວ. (ແຫຼ່ງຂໍ້ມູນ: ອ້າງອີງແລ້ວໃນຟຸດໂນດ 1)

ຄວາມສະເໝີພາບ ຍິງ –ຊາຍ ຫຼື ຄວາມສະເໝີພາບທາງເພດພາວະ ແມ່ນ ຄວາມສະເໝີພາບ ຫຼື ຄວາມເທົ່າທຽມກັນໃນທຸກເພດ, ທຸກໄວ, ທຸກຊັ້ນວັນນະ, ທຸກຊົນເຜົ່າ ແລະ ທຸກເຊື້ອຊາດ. ໝາຍຄວາມວ່າ ມະນຸດເຮົາທຸກຄົນມີຄວາມເປັນອິດສະລະໃນການພັດທະນາຕົນເອງ ແລະ ສາມາດເລືອກສິ່ງທີ່ຕົນຕ້ອງການ ແລະ ຢາກເປັນ ໂດຍປະສະຈາກຂໍ້ກົດກັ້ນ, ບໍ່ຕິດພັນກັບບົດບາດຕາຍຕົວ ແລະ ປະສະຈາກການເລືອກປະຕິບັດຫຼາຍໆ ດ້ານ. ຄວາມສະເໝີພາບຍິງ-ຊາຍ ຍັງໝາຍເຖິງ ພຶດຕິກຳ, ອາລົມ, ຄວາມຮູ້ສຶກ, ແຮງຈູງໃຈ, ຄວາມຈຳເປັນ ແລະ ຄວາມຕ້ອງການ ທີ່ເທົ່າທຽມກັນ ພ້ອມທັງໃຫ້ຄຸນຄ່າເທົ່າທຽມກັນລະຫວ່າງເພດ. ຄວາມສະເໝີພາບຍິງ-ຊາຍ ບໍ່ໄດ້ໝາຍຄວາມວ່າ ທຸກເພດຕ້ອງຄືກັນ ແຕ່ຂຶ້ນກັບສິດທິໃນການເລືອກຂອງບຸກຄົນ, ຄວາມຮັບຜິດຊອບ ແລະ ໂອກາດ ແລະ ບໍ່ໄດ້ຂຶ້ນກັບວ່າ ຄົນນັ້ນເກີດມາໃນຮ່າງກາຍຍິງ ຫຼື ຊາຍ ຫຼື ແລ້ວແຕ່ບຸກຄົນກຳໜົດເອງວ່າເຂົາເປັນເພດໃດ. (ແຫຼ່ງຂໍ້ມູນ: ອ້າງອີງແລ້ວໃນຟຸດໂນດ 2)

**5. ຄວາມເທົ່າທຽມລະຫວ່າງຍິງ-ຊາຍ ຫຼື ຄວາມເທົ່າທຽມທາງເພດພາວະ (Gender Equity):** ຄວາມເທົ່າທຽມລະຫວ່າງຍິງ-ຊາຍ ແມ່ນການປະຕິບັດເຊິ່ງກັນ ແລະ ກັນທີ່ເທົ່າທຽມ ແລະ ເປັນທຳ ໂດຍອີງຕາມພື້ນຖານຄວາມຈຳເປັນຂອງບຸກຄົນນັ້ນໆ. ໃນນີ້ລວມທັງການປະຕິບັດທີ່ຄືກັນ ແລະ ຕ່າງກັນ ເພື່ອໃຫ້ໄດ້ສິດທິພື້ນຖານຂອງຄວາມເປັນມະນຸດ, ການໄດ້ຮັບຜົນປະໂຫຍດ, ໜ້າທີ່ ແລະ ໂອກາດທີ່ເທົ່າທຽມກັນ ໂດຍປາສະຈາກສິ່ງກົດຂວາງຕ່າງໆ. (ແຫຼ່ງຂໍ້ມູນ: ອ້າງອີງແລ້ວໃນຟຸດໂນດ 2)

<sup>1</sup> ກົດໝາຍ ວ່າດ້ວຍຄວາມສະເໝີພາບຍິງ-ຊາຍ, ເລກທີ 77/ສພຊ, ວັນທີ 28 ພະຈິກ 2019

<sup>2</sup> ຜູ້ຂຽນນິຍາມຄຳສັບດ້ວຍຕົນເອງຈາກການອ່ານຫຼາກຫຼາຍເອກະສານ ແລະ ຮຽນຮູ້ຜ່ານປະສົບການຕົວຈິງ, 2022



**6. ສິດສະເໝີພາບຍິງ-ຊາຍ:** ສິດສະເໝີພາບຍິງ-ຊາຍ ແມ່ນຄວາມເທົ່າທຽມກັນໃນການພັດທະນາຕົນເອງ, ຍິງ ແລະ ຊາຍ ມີຄຸນຄ່າ ແລະ ໂອກາດເທົ່າ ທຽມກັນທາງດ້ານການເມືອງ, ເສດຖະກິດ, ວັດທະນະທຳ-ສັງຄົມ, ຄອບຄົວ, ການປ້ອງກັນຊາດ-ປ້ອງກັນຄວາມສະຫງົບ ແລະ ການຕ່າງປະເທດຕາມທີ່ໄດ້ກຳນົດໄວ້ໃນລັດຖະທຳມະນູນ ແລະ ກົດໝາຍ<sup>3</sup>.

**7. ຄວາມຫຼາກຫຼາຍ (Diversity):** ຄວາມຫຼາກຫຼາຍໝາຍເຖິງຜູ້ຄົນໃນສັງຄົມທີ່ມີບົດບາດ, ໜ້າທີ່, ຕຳແໜ່ງ, ອາຍຸ, ຊົນເຜົ່າ, ສາດສະໜາ, ຖານະທາງສັງຄົມ, ຄວາມມັກ, ຄວາມຝັນ, ຄວາມເປັນເອກະລັກທາງດ້ານວັດທະນາທຳ-ຊົນເຜົ່າ, ຄວາມພິການ ແລະ ປະສົບການຊີວິດທີ່ເໝືອນ ແລະ ແຕກຕ່າງກັນ. (ແຫຼ່ງຂໍ້ມູນ: ອ້າງອີງແລ້ວໃນຟຸດໂນດ 2)

**8. ການມີສ່ວນຂອງຄວາມຫຼາກຫຼາຍ (Diversity Inclusion):** ການມີສ່ວນຮ່ວມຂອງຄວາມຫຼາກຫຼາຍໝາຍເຖິງ ການຮັບປະກັນວ່າຜູ້ຄົນໃນສັງຄົມ ມີຄວາມສະເໝີພາບກັນ ໃນການເຂົ້າຮ່ວມກິດຈະກຳ-ການເຂົ້າເຖິງໂອກາດ, ມີສ່ວນຮ່ວມໃນການຄົ້ນຄິດ, ວາງແຜນ, ຈັດຕັ້ງປະຕິບັດ, ຕິດຕາມ ແລະ ໄດ້ຮັບຜົນປະໂຫຍດເທົ່າທຽມ ແລະ ເປັນທຳ ຕາມຄວາມຈຳເປັນ-ຕ້ອງການຂອງບຸກຄົນນັ້ນໆ. (ແຫຼ່ງຂໍ້ມູນ: ອ້າງອີງແລ້ວໃນຟຸດໂນດ 2)

**9. ການມີສ່ວນທາງສັງຄົມ (Social Inclusion):** ແມ່ນການຫຼຸດຄວາມບໍ່ເທົ່າທຽມ/ຄວາມບໍ່ສະເໝີພາບໃນຫຼາຍດ້ານ ລະຫວ່າງກຸ່ມຜູ້ທີ່ດ້ອຍໂອກາດ ແລະ ສັງຄົມໂດຍລວມ. ນີ້ເປັນການປິດຊ່ອງຫວ່າງ ຂອງຄວາມບໍ່ສະເໝີພາບ/ບໍ່ເທົ່າທຽມ ດ້ວຍການເປີດໂອກາດ ແລະ ສ້າງສິ່ງແວດລ້ອມ ເພື່ອໃຫ້ເຂົາເຈົ້າໄດ້ມີສ່ວນຮ່ວມທີ່ສະເໝີພາບ/ມີສິດເທົ່າທຽມທີ່ເປັນທຳຫຼາຍຂຶ້ນ. ການມີສ່ວນຮ່ວມທາງສັງຄົມເປັນຂະບວນການຈັດຕັ້ງປະຕິບັດ ແລະ ເພີ່ມການມີສ່ວນຮ່ວມທີ່ສະເໝີພາບ/ເທົ່າທຽມ ໃນຂະບວນການທີ່ເປັນການສ້າງຄວາມຢູ່ດີກິນດີ ແລະ ສ້າງພື້ນທີ່ໃຫ້ກັບພວກເຂົາ ເພື່ອພັດທະນາຕົນເອງຢ່າງມີຄວາມເປັນອິດສະລະ ແລະ ປາສະຈາກສິ່ງກົດຂວາງຕ່າງໆ<sup>4</sup>.

**10. ສິດແມ່ຍິງກ່ຽວກັບທີ່ດິນ (Women's Land Rights):** ອີງຕາມມາດຕາ 133 ຂອງກົດໝາຍ ວ່າດ້ວຍທີ່ດິນສະບັບປັບປຸງ ເລກທີ 70/ສພຊ, ວັນທີ 21 ມິຖຸນາ 2019 ແມ່ຍິງ ແລະ ຜູ້ຊາຍ ມີສິດນຳໃຊ້ທີ່ດິນຄື: ປົກປັກຮັກສາທີ່ດິນ, ຊົມໃຊ້ທີ່ດິນ, ໄດ້ຮັບໝາກຜົນຈາກທີ່ດິນ, ໂອນສິດນຳໃຊ້ທີ່ດິນ ແລະ ສືບທອດສິດນຳໃຊ້ທີ່ດິນ. ຊຶ່ງລາຍລະອຽດມີດັ່ງນີ້:

- ມາດຕາ 134 (ປັບປຸງ) ສິດປົກປັກຮັກສາທີ່ດິນ: ສິດປົກປັກຮັກສາທີ່ດິນ ແມ່ນ ສິດໃນການຄຸ້ມຄອງ, ຮັກສາທີ່ດິນ ເພື່ອໃຊ້ເຂົ້າໃນເປົ້າໝາຍໃດໜຶ່ງທີ່ແນ່ນອນ.
- ມາດຕາ 135 (ປັບປຸງ) ສິດຊົມໃຊ້ທີ່ດິນ: ສິດຊົມໃຊ້ທີ່ດິນ ແມ່ນ ສິດໃນການນຳໃຊ້ທີ່ດິນ ເຂົ້າໃນເປົ້າໝາຍ ໃດໜຶ່ງ ເພື່ອຕອບສະໜອງຄວາມຕ້ອງການຂອງຜູ້ ໄດ້ ຮັບສິດນຳໃຊ້ທີ່ດິນ

<sup>3</sup> ກົດໝາຍ ວ່າດ້ວຍການພັດທະນາ ແລະ ປົກປ້ອງແມ່ຍິງ, ສະບັບເລກທີ 08, ວັນທີ 22 ຕຸລາ 2004

<sup>4</sup> ຄັດຈາກ ຄູ່ມື ຄວາມສະເໝີພາບຍິງ-ຊາຍ ແລະ ການມີສ່ວນຮ່ວມທາງສັງຄົມ, SNV, 2012

ຕາມການຈັດສັນທີ່ດິນຂອງລັດ ແລະ ກົດໝາຍ ໂດຍທີ່ບໍ່ໃຫ້ມີຜົນກະທົບຕໍ່ສິ່ງແວດລ້ອມສັງຄົມ ແລະ ທຳມະຊາດ.

- ມາດຕາ 136 (ປັບປຸງ) ສິດໄດ້ຮັບໝາກຜົນຈາກທີ່ດິນ: ສິດໄດ້ຮັບໝາກຜົນຈາກທີ່ດິນ ແມ່ນ ສິດ ເກັບກູ້ໝາກຜົນ ຫຼື ລາຍໄດ້ຈາກທີ່ດິນ ທີ່ດິນໄດ້ຮັບສິດນຳໃຊ້ນັ້ນ ເປັນຕົ້ນ ຜົນຜະລິດ, ຄ່າເຊົ່າ, ການນຳໄປເປັນ ຫຼັກຊັບຄ້ຳປະກັນ.
- ມາດຕາ 137 (ປັບປຸງ) ສິດໂອນສິດນຳໃຊ້ທີ່ດິນ: ສິດໂອນສິດນຳໃຊ້ທີ່ດິນ ແມ່ນ ສິດໃນການເອົາ ສິດນຳໃຊ້ ທີ່ດິນໃຫ້ຜູ້ ອື່ນ ດ້ວຍການຂາຍ, ມອບ, ຍົກ ຫຼື ແລກປ່ຽນສິດນຳໃຊ້ທີ່ດິນ, ການເອົາເຂົ້າ ເປັນຮຸ່ນ.
- ມາດຕາ 138 (ປັບປຸງ) ສິດສືບທອດສິດນຳໃຊ້ທີ່ດິນ: ສິດສືບທອດສິດນຳໃຊ້ທີ່ດິນ ແມ່ນ ສິດໄດ້ ຮັບສິດ ນຳໃຊ້ທີ່ດິນ ຂອງເຈົ້າມູນມໍຣະດົກ ທີ່ໄດ້ເສຍຊີວິດ ຊຶ່ງຕົກທອດມາຍັງຜູ້ມີສິດສືບທອດ ຕາມກົດໝາຍ ຫຼື ພິໄນກຳ<sup>5</sup>.

---

<sup>5</sup> ກົດໝາຍວ່າດ້ວຍທີ່ດິນ ສະລັບປັບປຸງ ເລກທີ 70/ສພຊ, ວັນທີ 21 ມິຖຸນາ 2019

## ບົດແນະນຳໃນການຈັດຕັ້ງປະຕິບັດໂດຍຫຍໍ້ສຳລັບຜູ້ໃຊ້ຄູ່ມື

ຄູ່ມືສະບັບນີ້ ສ້າງຂຶ້ນເພື່ອເປັນແນວທາງໃຫ້ແກ່ທີມງານ ວິຊາການພາກສະໜາມ ທີ່ເຮັດວຽກກ່ຽວກັບ ການສ້າງຄວາມເຂັ້ມແຂງທາງດ້ານສິດທິທີ່ດິນໃຫ້ກັບແມ່ຍິງ ແລະ ເພື່ອການສົ່ງເສີມຄວາມສະເໝີພາບ ຍິງ-ຊາຍ (ຄວາມສະເໝີພາບທາງເພດ) ກ່ຽວກັບວຽກງານທີ່ດິນໃຫ້ແກ່ປະຊາຊົນໃນຊຸມຊົນ. ການປະຕິບັດ ກິດຈະກຳນີ້ ສາມາດດຳເນີນເປັນກິດຈະກຳສະເພາະ ຫຼື ສາມາດຈັດກັບກິດຈະກຳອື່ນ. ໃນກໍລະນີທີ່ ຈັດກັບກິດຈະກຳອື່ນ ເຊັ່ນ: ການຈັດສັນທີ່ດິນແບບມີສ່ວນຮ່ວມ, ການຂຶ້ນທະບຽນອອກໃບຕາດິນຢ່າງເປັນ ລະບົບ, ການວາງແຜນ ການນຳໃຊ້ ແລະ ຄຸ້ມຄອງປ່າໄມ້, ການພັດທະນາ ແລະ ນຳໃຊ້ທີ່ດິນ, ການຜະລິດກະສິກຳເພື່ອເປັນສິນຄ້າ ແລະ ສະບຽງອາຫານ ແລະ ອື່ນໆ ຄວນປະຕິບັດກິດຈະກຳນີ້ກ່ອນ. ການເຮັດກິດຈະກຳນີ້ກ່ອນກິດຈະກຳອື່ນ ແມ່ນ ເພື່ອສ້າງຄວາມເຂົ້າໃຈໃຫ້ຊຸມຊົນທັງຍິງ ແລະ ຊາຍ ຕໍ່ກັບສິດກ່ຽວກັບທີ່ດິນຂອງແມ່ຍິງ, ຄວາມສະເໝີພາບ ຂອງທຸກເພດ-ທຸກໄວ ແລະ ການມີສ່ວນຂອງແມ່ຍິງ, ລວມທັງຜູ້ດ້ອຍໂອກາດຢ່າງມີປະສິດທິພາບ ແລະ ມີປະສິດທິຜົນ.

ເນື້ອໃນ ຂອງຄູ່ມືນີ້ປະກອບມີ 3 ກິດຈະກຳຫຼັກ ເຊັ່ນ: ກິດຈະກຳທີ່ 1 ແມ່ນ ກິດຈະກຳສ້າງຄວາມ ລັງເຄີຍ ກັບຊຸມຊົນ, ລະດົມແນວຄວາມຄິດ ແລະ ສ້າງຄວາມ ເຂົ້າໃຈຊຸມຊົນກ່ຽວກັບເລື່ອງທີ່ດິນ. ກິດຈະກຳທີ່ 2 ແມ່ນ ເພື່ອນຳພາຊຸມຊົນສິນທະນາ ແລະ ວິເຄາະ ກ່ຽວກັບສິດກ່ຽວກັບທີ່ດິນ, ການມີສ່ວນຮ່ວມ ແລະ ການຕັດສິນໃຈຂອງ ແມ່ຍິງ ແລະ ຜູ້ຊາຍໃນ ຄອບຄົວ ແລະ ຊຸມຊົນ ກ່ຽວກັບ ທີ່ດິນ. ໃນກິດຈະກຳນີ້ ຍັງໄດ້ເນັ້ນໃສ່ ການວິເຄາະ

ເນື້ອໃນຂອງຄູ່ມືປະກອບມີ 03 ກິດຈະກຳ ຫຼັກ ໂດຍໃຊ້ເວລາ ດຳເນີນກິດຈະກຳ ປະມານ 3 ຊົ່ວໂມງ 30 ນາທີ. ຜູ້ອຳນວຍ ຄວາມສະດວກ ຄວນໄດ້ ຮັບການຝຶກ, ບໍ່ຄວນຂ້າມ ຂັ້ນຕອນ ໃນເວລາດຳເນີນ ກິດຈະກຳ ແລະ ຄວນ ໃຊ້ຄຳຖາມແນະນຳໃນ ຄູ່ມືສຳລັບ ນຳພາການສິນທະນາ.

ແບບມີສ່ວນຮ່ວມ ກັບຊຸມ ຊົນ ເຖິງຜົນປະໂຫຍດໃນການໄດ້ຮັບ ສິດກ່ຽວກັບ ທີ່ດິນ ແລະ ຜົນກະທົບຕໍ່ ແມ່ຍິງ, ຄອບຄົວ ແລະ ຊຸມຊົນ ໃນການເສຍສິດຕໍ່ທີ່ດິນ. ກິດຈະກຳທີ່ 3 ແມ່ນການ ແລກປ່ຽນບາງມາດຕາ ຂອງກົດໝາຍ ວ່າດ້ວຍທີ່ດິນ, ກົດໝາຍ ວ່າດ້ວຍການປົກປ້ອງ ແລະ ພັດທະນາແມ່ຍິງ, ກົດໝາຍວ່າດ້ວຍ ຄວາມສະເໝີພາບຍິງ-ຊາຍ ແລະ ຂໍ້ແນະນຳໃນການພົມ ແບບພົມ ໃນໃບຕາດິນ. ສຳລັບຊຸມຊົນທີ່ບໍ່ໄດ້ ແປພາສາທ້ອງຖິ່ນ ເວລາທີ່ໃຊ້ໃນການປະຕິບັດ ກິດຈະກຳແມ່ນປະມານ 3 ຊົ່ວໂມງ 30 ນາທີ, ຊຸມຊົນທີ່ຕ້ອງ ໃຊ້ຜູ້ແປພາສາທ້ອງຖິ່ນ ຄວນໃຊ້ເວລາ ຕາມຄວາມເໝາະສົມເພື່ອຮັບປະກັນຄຸນນະພາບ ຂອງການດຳເນີນ ກິດຈະກຳ ແລະ ການສິນທະນາຢ່າງທົ່ວເຖິງ.

ການອຳນວຍຄວາມສະດວກ ແຕ່ລະກິດຈະກຳໃນຄູ່ມືນີ້ ໄດ້ລະບຸແຕ່ລະຂັ້ນຕອນລະອຽດໃນແຕ່ລະຫົວຂໍ້ ຜູ້ອຳນວຍຄວາມສະດວກບໍ່ຄວນຂ້າມຂັ້ນຕອນ ຫລື ເຮັດແຕ່ບາງກິດຈະກຳ ຫຼື ສິນທະນາແຕ່ບາງຄຳຖາມ ເພາະວ່າແຕ່ລະກິດຈະກຳ, ຂັ້ນຕອນ ແລະ ຄຳຖາມ ເປັນຕ້ອງໄດ້ໃສ່ໃນການສິນທະນາແບບຕໍ່ເນື່ອງ. ການຕັ້ງ ຄຳຖາມໃໝ່ທີ່ ນອກຈາກຄຳຖາມແນະນຳໃນຄູ່ມື ສາມາດເຮັດໄດ້ ແຕ່ຄວນໃຫ້ຢູ່ໃນຂອບເຂດຫົວຂໍ້ຂອງການ

ສິນທະນາ. ການໃຊ້ຄໍາຖາມຕາມ (follow up questions) ແລະ ຄໍາຖາມເຈາະຈີ້ມ (probing questions) ແມ່ນສໍາຄັນທີ່ສຸດໃນການອໍານວຍຄວາມສະດວກສໍາລັບການດໍາເນີນກິດຈະກຳນີ້.

ທີມງານຄວນສຶກສາຂໍ້ມູນການນໍາໃຊ້ ທີ່ດິນ ແລະ ສະພາບດ້ານ ຄວາມສະເໝີພາບຢິງ-ຊາຍຂອງ ບ້ານກ່ອນທີ່ຈະລົງເຮັດກິດຈະກຳ ແຕ່ລະບ້ານ ໂດຍໃຊ້ແບບຟອມ ໃນເອກະສານຊ້ອນທ້າຍ 7.

ເປົ້າໝາຍຜູ້ເຂົ້າຮ່ວມມີ ຄູ່ຜົວເມຍ, ຊາວໜຸ່ມ, ຜູ້ອາວຸໂສ, ແນວໂຮມ, ຄົນພິການ, ຄົນດ້ອຍໂອກາດ ທັງຢິງ ແລະ ຊາຍ, ຮ້າງ-ໜ້າຍ ແລະ ບຸກຄົນອື່ນໆ ທີ່ມີສ່ວນກ່ຽວຂ້ອງ ຄວນໃຫ້ມີ ຢິງ-ຊາຍ ເຄິ່ງຕໍ່ເຄິ່ງ. ຜູ້ເຂົ້າຮ່ວມບໍ່ໃຫ້ເກີນ 50 ຄົນ ຕໍ່ການຈັດກິດຈະກຳຕໍ່ຄັ້ງ.

ວິທີທີ່ດີທີ່ສຸດ ໃນການຈັດຕັ້ງປະຕິບັດ ແລະ ຮັບປະກັນ ການມີສ່ວນຂອງໝົດທຸກຄົນ ແລະ ເທົ່າທຽມກັນ, ຈຳນວນຜູ້ເຂົ້າຮ່ວມໃຫ້ບໍ່ເກີນ 25 ຄູ່ຜົວເມຍ ຫຼື 50 ຄົນ. ເຖິງຢ່າງໃດກໍຕາມ ການກຳນົດຈຳນວນຜູ້ເຂົ້າແມ່ນແລ້ວແຕ່ພື້ນທີ່ ແລະ ຄວາມສະດວກຂອງໂຄງການ. ກໍລະນີທີ່ຜູ້ເຂົ້າຮ່ວມມີຊາວໜຸ່ມ, ຜູ້ທີ່ບໍ່ທັນແຕ່ງດອງ ຫຼື ຮ້າງ-ໜ້າຍ ເຂົ້າມາຕ້ອງໃຫ້ແນ່ໃຈວ່າ ຈຳນວນຜູ້ເຂົ້າຮ່ວມມີແມ່ຍິງເຄິ່ງນຶ່ງ ແລະ ຜູ້ຊາຍເຄິ່ງນຶ່ງ. ຖ້າມີຄົນພິການເຂົ້າຮ່ວມຄວນສ້າງສິ່ງອໍານວຍຄວາມສະດວກໃຫ້ເພີ່ມ ເພື່ອການ ເຂົ້າເຖິງການສົນທະນາ ແລະ ໄດ້ຂໍ້ມູນຂ່າວສານພຽງພໍ. ຜູ້ອໍານວຍຄວາມສະດວກຄວນມີຢ່າງໜ້ອຍ 2 ຄົນ ເຮັດວຽກຮ່ວມກັນ ແລະ ຄວນຜ່ານການຝຶກການນໍາໃຊ້ຄູ່ມື ສະບັບນີ້ກ່ອນ. ທີມງານອໍານວຍຄວາມສະດວກຈຳເປັນ ຕ້ອງກະກຽມລາຍການໜ້າວຽກ ແລະ ສິ່ງທີ່ຄວນເຮັດລຸ່ມນີ້:

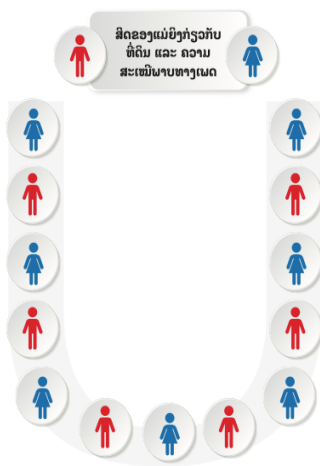
- ✓ ຈັດປະຊຸມພາຍໃນທີມຜູ້ອໍານວຍຄວາມສະດວກເພື່ອວາງແຜນ ແລະ ແບ່ງຄວາມຮັບຜິດຊອບລະອຽດ;
- ✓ ກະກຽມອຸປະກອນ ແລະ ເຄື່ອງມືທຸກຢ່າງທີ່ຈະຕ້ອງໃຊ້ໃນກິດຈະກຳໃຫ້ຄົບຖ້ວນ;
- ✓ ປຶກສາຫາລືກັບຊຸມຊົນລ່ວງໜ້າເພື່ອຂໍການເຫັນດີເຫັນພ້ອມໃນການຈັດກິດຈະກຳ ລວມທັງຊ່ວງເວລາ;
- ✓ ທີມງານຕ້ອງແຈ້ງຈຸດປະສົງ ແລະ ເນື້ອໃນການຈັດກິດຈະກຳລະອຽດເວລາປຶກສາກັບຊຸມຊົນ;
- ✓ ຮັບປະກັນວ່າຜູ້ເຂົ້າຮ່ວມໄດ້ຮັບແຈ້ງການລ່ວງໜ້າ ແລະ ເຫັນດີເຫັນພ້ອມໃນການເຂົ້າຮ່ວມກິດຈະກຳນີ້
- ✓ ການນັດໝາຍກັບບ້ານເພື່ອຈັດກິດຈະກຳ ຄວນເຮັດຢ່າງໜ້ອຍ 3 ຫາ 5 ວັນກ່ອນລົງເຮັດກິດຈະກຳ;
- ✓ ຮັບປະກັນວ່າການນັດໝາຍຂອງການຈັດຕັ້ງບ້ານກັບຊາວບ້ານ ໃຫ້ໄດ້ຕາມເປົ້າໝາຍຜູ້ເຂົ້າ ຂ້າງ ເທິງ;
- ✓ ຮັບປະກັນຄວາມປອດໄພຂອງເດັກ ເວລາພໍ່ແມ່ມາຮ່ວມກິດຈະກຳ ດ້ວຍການໃຫ້ມີຜູ້ດູແລຢູ່ເຮືອນຖ້າຫຼື ຈັດສະຖານທີ່ໆ ປອດໄພ ແລະ ມີຜູ້ໃຫຍ່ດູແລຢ່າງໃກ້ຊິດ;
- ✓ ຕ້ອງຂໍ ແລະ ໄດ້ຮັບການອານຸຍາດກ່ອນຖ່າຍຮູບ ຫຼື ຖ່າຍວິດີໂອ;
- ✓ ກຽມອາຫານສໍາລັບທີມງານເອງເພື່ອຫຼີກລ້ຽງການລົບກວນຊາວບ້ານ ແລະ ກຽມຂອງຫວ່າງ (ທີ່ມີໂພສະນາການທີ່ດີ, ເປັນມິດກັບສິ່ງແວດລ້ອມ) ສໍາລັບເດັກນ້ອຍ.

ແນະນຳໃຫ້ປຶກສາກັບອໍານາດການປົກຄອງບ້ານ ແລະ ປະຊາຊົນ ແລ້ວຈັດຜູ້ເຂົ້າຮ່ວມຕາມຄວາມສະໝັກໃຈ ແລະ ເໝາະສົມ. ກໍລະນີສະມາຊິກຊຸມຊົນ ບໍ່ສາມາດເວົ້າ ແລະ ບໍ່ເຂົ້າໃຈພາສາທາງການລາວ ແມ່ນ ແນະນຳໃຫ້ແຍກຈັດກິດຈະກຳສະເພາະກຸ່ມນັ້ນໆ. ການແຍກຈັດກິດຈະກຳນີ້ບໍ່ໄດ້ມີເປົ້າໝາຍໃນ ການແບ່ງແຍກ ແຕ່

ເປັນການປະຕິບັດ ເພື່ອຮັບປະກັນໃນການເຂົ້າເຖິງ ການ ສົນທະນາ ແລະ ການຮັບຮູ້ຂໍ້ມູນໄດ້ເຕັມທີ່ຂອງ ຜູ້ເຂົ້າຮ່ວມໂດຍສະເພາະແມ່ຍິງ. ນອກຈາກນີ້ ກໍ່ເພື່ອ ຄວາມສະດວກ ສໍາລັບຜູ້ດໍາເນີນກິດຈະກຳ ທີ່ສາມາດເວົ້າພາສາຊົນເຜົ່າໄດ້ ຫຼື ເພື່ອຄວາມສະດວກ ສໍາລັບຜູ້ແປພາສາ. ສໍາລັບບ້ານທີ່ເປັນບ້ານໃຫຍ່ ແມ່ນແນະນຳໃຫ້ຈັດກິດຈະກຳເປັນໜ່ວຍ, ສໍາລັບບ້ານທີ່ມີຫຼາຍຊົນເຜົ່າ

ຮູບແບບການຈັດບ່ອນນັ່ງໃນການຈັດກິດຈະກຳ ແມ່ນໃຫ້ເປັນລັກສະນະຄືຮູບດ້ານລຸ່ມ ແລະ ພະຍາຍາມໃຫ້ມີການສັບວ່າງນັ່ງ ລະຫວ່າງ ຍິງ-ຊາຍ. ຖ້າຊຸມຊົນບ່ອນທີ່ມີຊາວໜຸ່ມ ແລະ ຄອບຄົວຮ້າງ ຫຼື ໜ້າຍເຂົ້າຮ່ວມ ຫຼື ບາງຊຸມຊົນທີ່ຍັງຖືເລື່ອງຂອງການນັ່ງລະຫວ່າງຍິງ-ຊາຍ ໃນສະຖານທີ່ປະຊຸມ ແມ່ນສາມາດ ໃຫ້ຜູ້ເຂົ້າຮ່ວມເລື່ອກນັ່ງຕາມຄວາມສະດວກສະບາຍ.

ສິ່ງທີ່ຈຳເປັນຕ້ອງເອົາໃຈໃສ່ ເພື່ອຮັບປະກັນວ່າທຸກຢ່າງຢູ່ໃນຄວາມພ້ອມ ກ່ອນທີ່ຈະດໍາເນີນກິດຈະກຳ, ທີມງານຜູ້ອໍານວຍຄວາມສະດວກຕ້ອງກວດລາຍການຕ່າງໆ ຂ້າງລຸ່ມນີ້ວ່າ ທຸກຢ່າງຢູ່ໃນຄວາມພ້ອມແລ້ວບໍ່ ຖ້າມີລາຍການໃດນຶ່ງຍັງບໍ່ພ້ອມ ບໍ່ແນະນຳໃຫ້ດໍາເນີນກິດຈະກຳ ຈົນກວ່າທຸກຢ່າງກຽມພ້ອມ.



- ✓ ສະຖານທີ່ຈັດກິດຈະກຳຢູ່ໃນພື້ນທີ່ກວ້າງ, ຮີ່ມ, ບໍ່ມີສຽງລົບກວນ ຫຼື ບໍ່ຢູ່ໃກ້ທາງລົດ
- ✓ ຜູ້ເຂົ້າຮ່ວມທຸກຄົນນັ່ງເປັນຮູບໂຕຢູ່ “U” ແລະ ຍິງ-ຊາຍ ປົນກັນ;
- ✓ ຜູ້ເຂົ້າຮ່ວມບໍ່ເກີນ 25 ຄູ່ຜົວເມຍ ຫຼື 50 ຄົນ ແລະ ຄວນໃຫ້ມີທັງຍິງ ແລະ ຊາຍເຄິ່ງຕໍ່ເຄິ່ງຍິງເປັນການດີ
- ✓ ມີສະຖານທີ່ ແລະ ຜູ້ດູແລເດັກເວລາພໍແມ່ມາຮ່ວມກິດຈະກຳ
- ✓ ທີມງານອໍານວຍຄວາມສະດວກກວດກາ ແລະ ຈັດວາງອຸປະກອນທີ່ ຕ້ອງໃຊ້ຕໍ່ໜ້າເວທີຢ່າງລະອຽດ;
- ✓ ກໍລະນີມີຜູ້ອາວຸໂສ ແລະ ຄົນພິການເຂົ້າຮ່ວມ ຕ້ອງໃຫ້ແນ່ໃຈວ່າມີບ່ອນນັ່ງທີ່ສະດວກສະບາຍ ແລະ ຢູ່ຈຸດທີ່ສາມາດປະກອບສ່ວນໃນການ ສົນທະນາໄດ້ເຕັມທີ່;
- ✓ ຖ້າມີຜູ້ເຂົ້າຮ່ວມທີ່ບໍ່ສາມາດເວົ້າ ແລະ ບໍ່ເຂົ້າໃຈພາສາທາງການລາວ, ຕ້ອງຫາຜູ້ແປໃຫ້ເພິ່ນ.

### ຄວາມເປັນມາ

ກຸ່ມແລກປ່ຽນຂໍ້ມູນເລື່ອງທີ່ດິນ ເປັນເຄືອຂ່າຍ ຂອງອົງການຈັດຕັ້ງທາງສັງຄົມ ທີ່ເຮັດວຽກກ່ຽວຂ້ອງກັບເລື່ອງທີ່ດິນໃນ ສປປ ລາວ ແລະ ສ້າງຕັ້ງຂຶ້ນໃນປີ 2007. ກຸ່ມແລກປ່ຽນຂໍ້ມູນເລື່ອງທີ່ດິນ ສະໜັບສະໜູນໃນການແລກປ່ຽນຂໍ້ມູນຂ່າວສານ ແບບເປີດເຜີຍ, ໂປ່ງໃສ ແລະ ມີສ່ວນຮ່ວມໃນການ ຕັດສິນ ໃຈທີ່ກ່ຽວຂ້ອງກັບການຄຸ້ມຄອງ-ການນໍາໃຊ້ທີ່ດິນ ແລະ ຊັບພະຍາກອນທໍາມະຊາດ. ກຸ່ມແລກປ່ຽນຂໍ້ມູນເລື່ອງທີ່ດິນ ດໍາເນີນການພາຍໃຕ້ການຄຸ້ມຄອງ ຂອງ ເຄືອຂ່າຍອົງການຈັດຕັ້ງສາກົນທີ່ບໍ່ຂຶ້ນກັບລັດຖະບານ (ເຄືອຂ່າຍອົງການຈັດຕັ້ງສັງຄົມສາກົນຢູ່ໃນລາວ) ແລະ ມີເກືອບ 40 ອົງການຈັດຕັ້ງທີ່ແຕກຕ່າງກັນເປັນຕົວແທນສະມາຊິກຫຼັກຂອງກຸ່ມ ໃນນັ້ນລວມມີອົງການຈັດຕັ້ງ ສາກົນ ແລະ ສະມາຄົມບໍ່ຫວັງຜົນກໍາໄລ<sup>6</sup>.

<sup>6</sup> <https://laolandinfo.org/en/about-us/>

ໃນລະຫວ່າງ ປີ 2019 ຫາ 2020 ກຸ່ມແລກປ່ຽນຂໍ້ມູນເລື່ອງທີ່ດິນ ແລະ ສະມາຊິກຂອງກຸ່ມ ໄດ້ເຮັດ ບົດສຶກສາ ກ່ຽວກັບສິດທິຂອງແມ່ຍິງກ່ຽວກັບທີ່ດິນ ແລະ ຄວາມສະເໝີພາບຍິງ-ຊາຍ ໂດຍການຮ່ວມມືກັບ ຄະນະນິຕິສາດ-ລັດຖະສາດ, ມະຫາວິທະຍາໄລແຫ່ງຊາດ, ນໍາພາການຄົ້ນຄົ້ນພາກສະໜາມໂດຍ ອາຈານ ຢາດອາລຸນ ສີປະເສີດ ແລະ ທີ່ປຶກສາວິຊາການດ້ານຄວາມ ສະເໝີ ພາບທາງເພດ ທັງພາຍໃນ ແລະ ຕ່າງປະເທດ. ການສຶກສາໄດ້ດໍາເນີນຢູ່ 7 ກຸ່ມບ້ານ, ຂອງ 4 ເມືອງ ໃນ 4 ແຂວງ<sup>7</sup>. ຜົນຂອງການສຶກສາພົບວ່າ ແມ່ຍິງຍັງບໍ່ມີຄວາມເຂົ້າໃຈກ່ຽວກັບສິດທິດ້ານຕ່າງໆຂອງຕົນກ່ຽວກັບທີ່ດິນຕາມກົດໝາຍ, ເປັນຕົ້ນແມ່ນແມ່ຍິງຊົນເຜົ່າທີ່ຢູ່ເຂດຫ່າງໄກເທດສະບານເມືອງ ແລະ ໃນຊົນນະບົດຫ່າງໄກສອກຫຼີກ. ແມ່ຍິງ ແລະ ຜູ້ຊາຍເອງກໍຍັງບໍ່ທັນເຂົ້າໃຈເຖິງ ຄວາມສໍາຄັນຕໍ່ສິດກ່ຽວກັບທີ່ດິນຂອງແມ່ຍິງ ແລະ ການປົກປ້ອງສິດຂອງແມ່ຍິງ ເນື່ອງຈາກຂາດການເຂົ້າເຖິງຂໍ້ມູນດ້ານກົດໝາຍ ແລະ ບໍ່ໄດ້ຝຶກອົບຮົມວຽກງານຄວາມສະເໝີພາບ ຍິງ-ຊາຍ ມາກ່ອນ. ແມ່ຍິງຍັງບໍ່ມີສ່ວນຮ່ວມໃນການສົນທະນາປຶກສາຫາລື ແລະ ຕັດສິນໃຈກ່ຽວກັບເລື່ອງທີ່ດິນ ທັງໃນຄອບຄົວ ແລະ ຊຸມຊົນ, ໂດຍສະເພາະຊຸມຊົນທີ່ປະຕິບັດການສືບທອດມໍຣະດົກຜ່ານສາຍຍາດທາງຜູ້ຊາຍ ລູກຍິງບໍ່ມີສິດໃນການຮັບມູນມໍຣະດົກທີ່ເປັນທີ່ດິນ ຈາກພໍ່ແມ່ເທົ່າກັບລູກຊາຍ, ທີ່ດິນແມ່ນມອບໃຫ້ລູກຊາຍຜູ້ສືບທອດຕະກູນ ແລະ ດູແລພໍ່ແມ່ເວລາແກ່ເຖົ້າ.

ຕົກມາປີ 2021, ກຸ່ມແລກປ່ຽນຂໍ້ມູນເລື່ອງທີ່ດິນ ຮ່ວມກັບ ຄະນະນິຕິສາດ-ລັດຖະສາດ, ມະຫາວິທະຍາໄລແຫ່ງຊາດ, ນໍາພາການຄົ້ນຄົ້ນພາກສະໜາມໂດຍ ອາຈານ ຢາດອາລຸນ ສີປະເສີດ ແລະ ຊ່ຽວ ຊານພາຍໃນປະເທດ ໄດ້ເຮັດກໍລະນີສຶກສາເພື່ອລົງເລິກກ່ຽວກັບການເຂົ້າເຖິງ, ນໍາໃຊ້ ແລະ ການຄຸ້ມຄອງປ່າໄມ້ ແລະ ຊັບພະຍາກອນປ່າໄມ້ຕາມປະເພນີຂອງແມ່ຍິງ. ກໍລະນີສຶກສາໄດ້ ດໍາເນີນຢູ່ ບ້ານ ຫາດຈາ ແລະ ບ້ານ ຝິ່ນຫໍ້, ເມືອງໃໝ່, ແຂວງ ຜົ້ງສາລີ. ຜົນຂອງການສຶກສາພົບວ່າ ການເຂົ້າເຖິງ ແລະ ນໍາໃຊ້ທີ່ດິນປ່າໄມ້ ແລະ ຊັບພະຍາກອນປ່າໄມ້ຕາມປະເພນີ ແມ່ນມີຄວາມເທົ່າທຽມກັນ ລະຫວ່າງຍິງ-ຊາຍ ແຕ່ການນໍາໃຊ້ ຊັບພະຍາກອນປ່າໄມ້ຍັງຕິດພັນກັບບົດບາດທາງເພດເປັນສ່ວນໃຫຍ່. ການຄຸ້ມຄອງບໍລິຫານທີ່ດິນ ແລະ ປ່າໄມ້ຕາມປະເພນີຍັງຖືວ່າແມ່ນໜ້າທີ່ຂອງຜູ້ຊາຍເປັນຫຼັກ, ແມ່ຍິງບໍ່ໄດ້ມີສ່ວນຮ່ວມ ຕໍ່ການຕັດສິນໃຈ ໃນການຄຸ້ມຄອງທີ່ດິນປ່າໄມ້ ແລະ ຊັບພະຍາກອນທໍາມະຊາດເລີຍ. ແມ່ຍິງໄດ້ເຂົ້າ ຮ່ວມຂະບວນການ ຈັດສັນທີ່ດິນແບບມີສ່ວນໃນບ້ານ ແຕ່ຍັງບໍ່ໄດ້ເຂົ້າຮ່ວມຂະບວນການຕັດສິນໃຈ ເປັນຕົ້ນແມ່ນການແບ່ງເຂດແດນ ແລະ ການອອກລະບຽບການນໍາໃຊ້ທີ່ດິນ ແລະ ນໍາໃຊ້ປ່າໄມ້ບ້ານ.

ຈາກການສຶກສາທັງສອງ ເຫັນໄດ້ວ່າ ການທີ່ແມ່ຍິງຍັງບໍ່ທັນມີສ່ວນຮ່ວມໃນການປຶກສາຫາລື ແລະ ຕັດສິນກ່ຽວກັບເລື່ອງທີ່ດິນ ບໍ່ວ່າໃນຄອບຄົວກໍຄືຊຸມຊົນ ຍ້ອນຄວາມບໍ່ເຂົ້າໃຈກ່ຽວກັບສິດຄວາມສະເໝີພາບ ຍິງ-ຊາຍ. ການປະຕິບັດຕາມປະເພນີທີ່ຍັງເປັນການກັ້ນການເຂົ້າເຖິງ-ນໍາໃຊ້ທີ່ດິນຂອງແມ່ຍິງ, ການຕັດສິນໃຈ ແລະ ການບໍ່ຮັບຮູ້ສິດຕໍ່ທີ່ດິນຍັງບໍ່ສູງ ເປັນຕົ້ນແມ່ນໃນຊຸມຊົນ ທີ່ປະຕິບັດການສືບທອດ ມູນມໍຣະດົກຈາກພໍ່ສ່ວນຊາຍ. ຄວາມບໍ່ສະເໝີພາບນີ້ເປັນການຖ່ວງດຶງ ແລະ ກັ້ນກັນການ ມີສ່ວນຮ່ວມຂອງແມ່ຍິງ ໃນການພັດທະນາເສດຖະກິດ, ສັງຄົມ ແລະ ຄວາມສາມາດຂອງແມ່ຍິງເອງ.

ການສ້າງຄູ່ມື ສະບັບນີ້ ແມ່ນເພື່ອແນໃສ່ໃນການປັບປຸງແທ້ອລະກ້າວຕໍ່ກັບບັນຫາ ຄວາມບໍ່ສະເໝີພາບ ຍິງ-ຊາຍ ກ່ຽວກັບທີ່ດິນ ແລະ ທີ່ສໍາຄັນແມ່ນເພື່ອປະກອບສ່ວນ ພາລະກິດ ໃນການຈັດຕັ້ງ ປະຕິບັດກົດໝາຍ ແລະ

<sup>7</sup> ບ້ານທີ່ລົງສຶກສາ ບ້ານ ໂພນຊອງ (ໂພນໝີ), ບ້ານ ໂນນສະຫວ່າງ, ເມືອງ ວຽງຄໍາ ແຂວງ ວຽງຈັນ, ບ້ານ ຕິກາ, ບ້ານ ນາໂຮມ, ເມືອງ ນາໝີ, ແຂວງ ອຸດົມໄຊ, ບ້ານ ສົມໄຊ, ບ້ານ ນາຫຼວງ, ເມືອງ ຍອດອຸ, ແຂວງ ຜົ້ງສາລີ ແລະ ບ້ານ ນາໄລດົງ, ເມືອງ ອາດສະພອນ, ແຂວງ ສະຫວັນນະເຂດ.

ນະໂຍບາຍ ທີ່ພັກລັດວາງອອກ ເປັນຕົ້ນແມ່ນ ກົດໝາຍ ວ່າດ້ວຍຄວາມສະເໝີພາບຍິງ-ຊາຍ, ກົດໝາຍ ວ່າດ້ວຍການພັດທະນາ ແລະ ປົກປ້ອງແມ່ຍິງ, ຍຸດທະສາດແຫ່ງຊາດ 10 ປີ (2016-2025) ແລະ ແຜນປະຕິບັດງານ 5 ປີ (2021-2025) ຂອງຄະນະກຳມາທິການ ເພື່ອຄວາມກ້າວໜ້າຂອງແມ່ຍິງ, ແມ່ ແລະ ເດັກ ໃນການສ້າງຄວາມເຂັ້ມແຂງໃຫ້ກັບແມ່ຍິງ ແລະ ສົ່ງເສີມຄວາມສະເໝີພາບຍິງ-ຊາຍ. ນອກຈາກນີ້ ແລ້ວ ເພື່ອເປັນການປະກອບສ່ວນ ໃນການຈັດຕັ້ງປະຕິບັດກົດໝາຍ ວ່າດ້ວຍທີ່ດິນ ແລະ ລວມທັງນິຕິກຳໃຕ້ກົດໝາຍ ແລະ ຂໍ້ແນະນຳກ່ຽວກັບການວັດແທກ ແລະ ອອກໃບຕາດິນເພື່ອຮັບປະກັນຕໍ່ຄວາມສະເໝີພາບຍິງ-ຊາຍ ໃນການອອກໃບຕາດິນ.

## ຈຸດປະສົງລວມ

- ເພື່ອສ້າງຄວາມເຂົ້າໃຈກ່ຽວກັບຄວາມຮູ້ດ້ານສິດທິທີ່ດິນຂອງແມ່ຍິງ, ເພື່ອສ້າງຄວາມເຂັ້ມແຂງໃຫ້ກັບຊຸມຊົນກ່ຽວກັບ ຄວາມສະເໝີພາບຍິງ-ຊາຍ;
- ເພື່ອສົນທະນາແລກປ່ຽນບົດຮຽນ ແລະ ວິເຄາະຜົນກະທົບຕໍ່ແມ່ຍິງ, ຜູ້ຊາຍ ແລະ ຊຸມຊົນ ໃນກໍລະນີເສຍສິດຕ່າງໆ ກ່ຽວກັບທີ່ດິນ;
- ເພື່ອແລກປ່ຽນຄວາມຮູ້ດ້ານກົດໝາຍ ແລະ ນິຕິກຳໃຕ້ກົດໝາຍ ທີ່ກ່ຽວຂ້ອງ ເຊັ່ນ<sup>8</sup>:
  - ກົດໝາຍວ່າດ້ວຍທີ່ດິນ ສະບັບປັບປຸງ ມາດຕາ 3, ມາດຕາ 44 ແລະ ມາດຕາ 94;
  - ຄຳແນະນຳວ່າດ້ວຍການຂຶ້ນທະບຽນອອກໃບຕາດິນ, ໝວດທີ 2 ຂໍ້ 2.2.2;
  - ຂໍ້ຕົກລົງ ວ່າດ້ວຍການກຳນົດເນື້ອໃນ ແລະ ການພິມຕາມແບບພິມ ໃບທະບຽນທີ່ດິນ ແລະ ໃບຕາດິນ, ມາດຕາ 7 ຂໍ້ ໓, ວັກ 4.1, 4.2 ແລະ 4.3;
  - ກົດໝາຍວ່າດ້ວຍການພັດທະນາ ແລະ ປົກປ້ອງແມ່ຍິງ, ມາດຕາ 13;
  - ກົດໝາຍວ່າດ້ວຍຄວາມສະເໝີພາບຍິງ-ຊາຍ, ມາດຕາ 8.

## ຄວາມຄາດຫວັງຜົນທີ່ຈະໄດ້ຮັບ

- ຜູ້ເຂົ້າຮ່ວມກິດຈະກຳເຂົ້າໃຈກ່ຽວກັບ ສິດທິຂອງແມ່ຍິງຕໍ່ກັບທີ່ດິນ;
- ຜູ້ເຂົ້າຮ່ວມກິດຈະກຳ ມີຄວາມເຂົ້າໃຈກ່ຽວກັບ ຄວາມສະເໝີພາບຍິງ-ຊາຍ ແລະ ສາມາດນຳໄປປະຕິບັດໃນຊີວິດປະຈຳວັນຂອງເຂົາເຈົ້າ;
- ຜູ້ເຂົ້າຮ່ວມສາມາດວິເຄາະເຖິງຜົນກະທົບໃນກໍລະນີເສຍສິດທິທີ່ດິນຂອງແມ່ຍິງ;
- ເພີ່ມຄວາມຮູ້ທາງດ້ານກົດໝາຍ, ນະໂຍບາຍທີ່ກ່ຽວກັບການສົ່ງເສີມ ຄວາມສະເໝີພາບຍິງ-ຊາຍ ແລະ ການຮັບປະກັນ ໃນການປົກປ້ອງສິດທິທີ່ດິນຕາມກົດໝາຍ

<sup>8</sup> ກົດໝາຍວ່າດ້ວຍທີ່ດິນ ສະບັບປັບປຸງ ເລກທີ 70/ສພຊ, ວັນທີ 21 ມິຖຸນາ 2019, ພາກທີ I, ມາດຕາ 3, ພາກທີ IV, ໝວດທີ 2, ມາດຕາ 44 ແລະ ພາກທີ VI ໝວດທີ 2, ມາດຕາ 94, ຄຳແນະນຳວ່າດ້ວຍການຂຶ້ນທະບຽນອອກໃບຕາດິນ, ເລກທີ 0500/ກຊສ, ວັນທີ 14 ກຸມພາ 2022, ໝວດທີ 2 ຂໍ້ 2.2.2; ຂໍ້ຕົກລົງ ວ່າດ້ວຍການກຳນົດເນື້ອໃນ ແລະ ການພິມຕາມແບບພິມ ໃບທະບຽນທີ່ດິນ ແລະ ໃບຕາດິນ, ເລກທີ 0672/ກຊສ, ວັນທີ 19 ກຸມພາ 2021, ໝວດທີ 3, ມາດຕາ 7 ຂໍ້ ໓, ວັກ 4.1, 4.2 ແລະ 4.3; ກົດໝາຍວ່າດ້ວຍການພັດທະນາ ແລະ ປົກປ້ອງແມ່ຍິງ, ເລກທີ 08/ສພຊ, ວັນທີ 22 ຕຸລາ 2004, ພາກທີ III, ໝວດທີ 1, ມາດຕາ 13; ກົດໝາຍວ່າດ້ວຍຄວາມສະເໝີພາບຍິງ-ຊາຍ, ເລກທີ 77/ສພຊ, ວັນທີ 28 ພະຈິກ 2019, ພາກທີ II, ມາດຕາ 8.

## ພາກແນະນຳ ແລະ ທັກທາຍສະບາຍດີກັບຊຸມຊົນ



**ຈຸດປະສົງ:** ເພື່ອທັກທາຍສະບາຍດີຊຸມຊົນ ແລະ ແນະນຳທີມງານອຳນວຍຄວາມສະດວກ, ວິທີການ, ຂະບວນການ ແລະ ເວລາທັງໝົດທີ່ຈະເຮັດກິດຈະກຳກັບຊຸມຊົນ

**ການກະກຽມສະຖານທີ່:** ກະກຽມພື້ນທີ່ກວ້າງຂວາງ ໃຫ້ພຽງພໍສຳລັບຜູ້ເຂົ້າ ປະມານ 25 ຄູ່ຜົວເມຍ ຫຼື ບໍ່ເກີນ 50 ຄົນ ແລະ ຄວນມີຍິງ ແລະ ຊາຍເຄິ່ງຕໍ່ເຄິ່ງຍິ່ງເປັນການດີ

**ເອກະສານ/ອຸປະກອນ:** ປຶ້ມບັນທຶກ, ປາກກາ, ກຽມຈຸດປະສົງລວມ ແລະ ຫົວຂໍ້ກິດຈະກຳຫຼັກໃນປຶ້ມບັນທຶກຕົນເອງ

**ເວລາ:** 10-15 ນາທີ



## ວິທີການດໍາເນີນກິດຈະກຳແຕ່ລະຂັ້ນຕອນ

<p><b>ຂັ້ນຕອນທີ 1</b></p>	<p><b>ກ່າວທັກທາຍສະບາຍດີຊຸມຊົນ</b>          ຜູ້ອໍານວຍຄວາມສະດວກຫຼັກ ກ່າວສະບາຍດີຜູ້ເຂົ້າຮ່ວມທັງໝົດ, ຮຽນຕໍ່ທີ່ປະຊຸມ, ອໍານາດການປົກຄອງບ້ານ, ແນວໂຮມ ແລະ ຕາງໜ້າຈາກອົງການປົກຄອງຂັ້ນເມືອງ ແລະ ຂັ້ນແຂວງ ແລະ ຂັ້ນກະຊວງ (ຖ້າມີ).</p>
<p><b>ຂັ້ນຕອນທີ 2</b></p>	<p><b>ແນະນຳທີມງານ</b>          ຜູ້ອໍານວຍຄວາມສະດວກຫຼັກ ແນະນຳສະມາຊິກທີມງານ ຫຼື ໃຫ້ທີມງານ ແຕ່ລະຄົນ ແນະນຳຕົນເອງ ດ້ວຍການສະເໜີຊື່, ອົງການ ແລະ ໜ້າທີ່ຮັບຜິດຊອບໃນການດໍາເນີນກິດຈະກຳແບບສັ້ນໆ</p>
<p><b>ຂັ້ນຕອນທີ 3</b></p>	<p><b>ແນະນຳ ຈຸດປະສົງລວມ ແລະ ຂະບວນການດໍາເນີນກິດຈະກຳໂດຍລວມ</b>          ຜູ້ອໍານວຍຄວາມສະດວກຫຼັກ ແນະນຳຈຸດປະສົງ ແລະ ອະທິບາຍຕາຕະລາງ ການດໍາເນີນກິດຈະກຳໃຫ້ກັບຜູ້ເຂົ້າຮ່ວມ.</p> <p>ອະທິບາຍຫຍໍ້ຂັ້ນຕອນດໍາເນີນກິດຈະກຳ, ແຕ່ລະກິດຈະກຳຈະໃຊ້ເວລາເທົ່າໃດ. ທີ່ສໍາຄັນຕ້ອງແຈ້ງຜູ້ເຂົ້າຮ່ວມວ່າ ວິທີການດໍາເນີນກິດຈະກຳແມ່ນແບບມີສ່ວນຮ່ວມ, ແລກປ່ຽນ, ສົນທະນາໃນກຸ່ມໃຫຍ່ ແລະ ກຸ່ມຍ່ອຍ. ຖ້າຜູ້ໃດມີຄໍາຖາມສາມາດຍົກມືຂຶ້ນ ແລະ ຖາມເທື່ອລະຄົນ.</p>
<p><b>ຂັ້ນຕອນທີ 4</b></p>	<p><b>ແຈ້ງເວລາທີ່ຈະດໍາເນີນກິດຈະກຳລະອຽດ</b>          ແຈ້ງຜູ້ເຂົ້າຮ່ວມວ່າ ກິດຈະກຳນີ້ຈະດໍາເນີນເປັນເວລາປະມານ <b>3 ຊົ່ວໂມງ 30 ນາທີ</b> (ສໍາລັບບ້ານທີ່ບໍ່ໄດ້ໃຊ້ພາສາແປ).</p> <p>ຖາມທຸກຄົນວ່າ ສາມາດຢູ່ຈົນສໍາເລັດໄດ້ບໍ່ ແຕ່ຖ້າຜູ້ໃດມີວຽກສຸກເສີນ ແລະ ຈໍາເປັນບໍ່ເຂົ້າຮ່ວມຈົນຈົບກໍໄດ້ ແລະ ບໍ່ຈໍາເປັນຕ້ອງອະທິບາຍເຖິງເຫດຜົນ ເພາະວ່າ ການປະກອບສ່ວນຂອງທ່ານແມ່ນອີງໃສ່ <b>“ຄວາມສະໝັກໃຈ ແລະ ການເຫັນດີເຫັນພ້ອມ”</b>.</p>
<p><b>ຂັ້ນຕອນທີ 5</b></p>	<p><b>ບັນຍາກາດການເຮັດກິດຈະກຳຮ່ວມກັນ</b>          ແຈ້ງຜູ້ເຂົ້າຮ່ວມວ່າ ເຮົາມາຮຽນຮູ້ນຳກັນຫຼາຍຄົນ ສະນັ້ນ ເຮົາຈະເຮັດແນວໃດເພື່ອຮັບປະກັນວ່າ ທຸກຄົນສາມາດປະກອບສ່ວນໄດ້ເຕັມທີ່ ແລະ ໄດ້ຮັບຂໍ້ມູນພຽງພໍ. ໃຊ້ຄໍາຖາມລຸ່ມນີ້ສົນທະນາກັບຜູ້ເຂົ້າຮ່ວມ:</p> <ul style="list-style-type: none"> <li>▪ ການເວົ້າ ຫຼື ແລກປ່ຽນຄວາມຄິດເຫັນ ຈະເວົ້າເທື່ອລະຄົນ ຫຼື ຫຼາຍຄົນພ້ອມກັນ ເພື່ອໃຫ້ຜູ້ອື່ນເຂົ້າໃຈ?</li> </ul>

	<ul style="list-style-type: none"> <li>▪ ການຟັງເພື່ອໃຫ້ເຂົ້າໃຈຄົນອື່ນ ເຮົາຈະເຮັດແນວໃດ?</li> <li>▪ ຜູ້ທີ່ບໍ່ໄດ້ສົນທະນາ/ບໍ່ໄດ້ເວົ້າ ຈະເຮັດແນວໃດເພື່ອໃຫ້ໄດ້ເວົ້າຄືກັບຜູ້ອື່ນ?</li> <li>▪ ເຮົາຄວນເຄົາລົບຄົນອື່ນແນວໃດ ເພື່ອໃຫ້ບັນຍາກາດໃນການເຮັດກິດຈະກຳເປັນໄປດ້ວຍດີ?</li> </ul> <p>ເວລາສົນທະນາກ່ຽວກັບຄຳຖາມຂ້າງເທິງ ຜູ້ອຳນວຍຄວາມສະດວກຊ່ວຍ ບັນທຶກສິ່ງທີ່ຜູ້ເຂົ້າຮ່ວມຕອບ ແລະ ສະຫຼຸບໃຫ້ທຸກຄົນວ່າ ສິ່ງເຫຼົ່ານີ້ແມ່ນເຮົາຈະປະຕິບັດຮ່ວມກັນຈົນກວ່າກິດຈະກຳຈະສຳເລັດ.</p>
--	---

ສິ່ງທີ່ຄວນເຮັດ	ສິ່ງທີ່ບໍ່ຄວນເຮັດ
<ul style="list-style-type: none"> <li>➢ ວາງໂຕໃຫ້ສະບາຍ, ໃຊ້ນຳສຽງທີ່ເໝາະສົມ ແລະ ແນ່ໃຈວ່າທຸກຄົນໄດ້ຍິນດີ</li> <li>➢ ວາງທ່າທາງເປັນກັນເອງ ແລະ ຢູ່ໃນຕຳແໜ່ງທີ່ທຸກຄົນສາມາດແນມເຫັນໄດ້</li> <li>➢ ຖືຫຼັກການ ການເປັນຜູ້ອຳນວຍຄວາມສະດວກ ແລະ ການຮຽນຮູ້ສຳລັບຜູ້ໃຫຍ່ (adult learning)</li> <li>➢ ໃຊ້ການສື່ສານແບບສອງທາງ (two ways communication)</li> </ul>	<ul style="list-style-type: none"> <li>➢ ໃຊ້ເວລາຫຼາຍເກີນໄປ ເພາະຍັງມີກິດຈະກຳໃນການສ້າງຄວາມລື້ງເຄີຍກັບຜູ້ເຂົ້າຮ່ວມຕໍ່ໄປ</li> <li>➢ ດຳເນີນກິດຈະກຳໃນຂະນະທີ່ຜູ້ເຂົ້າຮ່ວມຍັງບໍ່ພ້ອມ</li> <li>➢ ອ່ານຄູ່ມືຕໍ່ໜ້າຜູ້ເຂົ້າຮ່ວມ</li> <li>➢ ອຳນວຍຄວາມສະດວກດ້ວຍການປິ່ນຫລັງໃສ່ຜູ້ເຂົ້າຮ່ວມ</li> <li>➢ ຕັດຄວາມຜູ້ເຂົ້າຮ່ວມດ້ວຍການໃຊ້ຄຳເວົ້າທີ່ບໍ່ເໝາະສົມ</li> <li>➢ ໃຊ້ຄຳເວົ້າທີ່ເປັນການຊີ້ນຳໃຫ້ໄດ້ຄຳຕອບທີ່ຕົນຕ້ອງການ</li> </ul>

# ກິດຈະກຳທີ່ 1: ສ້າງຄວາມເຂົ້າໃຈການນຳໃຊ້ທີ່ດິນໃນຊຸມຊົນ ແລະ ສ້າງຄວາມພ້ອມກ່ອນດຳເນີນກິດຈະກຳ

## ຂະບວນການ ແລະ ວິທີການດຳເນີນກິດຈະກຳໃນພາກສະໜາມ

### ກິດຈະກຳທີ່ 1

ຂັ້ນຕອນທີ່ 1 -  
ອະທິບາຍຈຸດປະສົງຂອງກິດຈະກຳ



ຂັ້ນຕອນທີ່ 2 -  
ແລກປ່ຽນ



ຂັ້ນຕອນທີ່ 3 -  
ສະຫຼຸບ



**ຈຸດປະສົງ:** ເພື່ອສ້າງຄວາມໄວ້ເນື້ອເຊື່ອໃຈລະຫວ່າງຊຸມຊົນ ແລະ ທີມງານອຳນວຍຄວາມສະດວກ ລວມທັງການຮຽນຮູ້ເລື່ອງທີ່ດິນໃນຊຸມຊົນເປັນຕົ້ນແມ່ນ ຄວາມໝາຍຄວາມສຳຄັນກ່ຽວກັບທີ່ດິນຕໍ່ຜູ້ເຂົ້າຮ່ວມ ແລະ ແນວຄວາມຄິດການປົກປ້ອງສິດຕິທິດິນ

**ການກະກຽມພື້ນທີ່:** ກະກຽມພື້ນທີ່ກ້ວາງ ໃຫ້ພຽງພໍສຳລັບຜູ້ເຂົ້າຮ່ວມ ປະມານ 25 ຄູ່ຜົວເມຍ ຫຼື ບໍ່ເກີນ 50 ຄົນ ແລະ ຄວນມີຍິງ ແລະ ຊາຍເຄິ່ງຕໍ່ເຄິ່ງຍິງເປັນການດີ

**ເອກະສານ/ອຸປະກອນ:** ບັດສີ, ປາກກາ, ປຶ້ມບັນທຶກ, ກຽມຄຳຖາມສົນທະນາໃສ່ປຶ້ມບັນທຶກຕົນເອງ ສຳລັບຄວາມຈຳໃນການດຳເນີນກິດ ຈະກຳ

**ເວລາ:** 30 ນາທີ

**ວິທີການດຳເນີນກິດຈະກຳ**

<p><b>ຂັ້ນຕອນທີ 1</b></p>	<p><b>ອະທິບາຍຈຸດປະສົງຂອງກິດຈະກຳ</b></p> <p>ໃຊ້ຈຸດປະສົງຂ້າງເທິງອະທິບາຍ ແລະ ແຈ້ງຂະບວນການໃນການເຮັດກິດຈະກຳ, ລວມທັງເວລາ. ແຈ້ງຜູ້ເຂົ້າຮ່ວມວ່າ ແຕ່ລະຄົນ ຈະໄດ້ສົນທະນານຳກັນກ່ຽວກັບເລື່ອງທີ່ດິນ. ດັ່ງນັ້ນ, ຂໍໃຫ້ທຸກຄົນແລກປ່ຽນ ແລະ ສົນທະນາໃຫ້ຫຼາຍທີ່ສຸດ.</p>
<p><b>ຂັ້ນຕອນທີ 2</b></p>	<p><b>ຜູ້ເຂົ້າຮ່ວມສົນທະນາ (brainstorming)</b></p> <p>ໃຊ້ຄຳຖາມແນະນຳລຸ່ມນີ້ສົນທະນາ, ແຕ່ລະຄຳຖາມໃຊ້ເວລາປະມານ 3 ນາທີ ແລະ ໃຫ້ຜູ້ເຂົ້າຮ່ວມແລກປ່ຽນ, ຫຼັງຈາກນັ້ນຖາມຄຳຖາມຕໍ່ໄປ.</p> <p><b>ຄຳຖາມແນະນຳ:</b></p> <ol style="list-style-type: none"> <li>1. ໃນຊຸມຊົນເຈົ້າມີທີ່ດິນປະເພດໃດແດ່? (ດິນປຸກສ້າງ, ດິນສວນ, ດິນນາ...)</li> <li>2. ໃນບ້ານມີດິນລວມໝູ່ບໍ່, ດິນລວມໝູ່ປະເພດໃດທີ່ສຳຄັນຕໍ່ຊຸມຊົນເຈົ້າທີ່ສຸດ ແລະ ບ້ານມີການນຳໃຊ້ດິນລວມໝູ່ນີ້ແນວໃດ? (ບຶງ, ຄັງລ້ຽງສັດ, ປ່າໄມ້...)</li> <li>3. ສຳລັບດິນບຸກຄົນໃນບ້ານ ມີເອກະສານທີ່ດິນປະເພດໃດແດ່? (ໃບຕາດິນ, ໃບຢັ້ງຢືນການນຳໃຊ້ທີ່ດິນ, ໃບເສຍພາສີທີ່ດິນ...)</li> <li>4. ເອກະສານທີ່ດິນສ່ວນຫຼາຍອອກຊື່ໃຜ? (ລະຫວ່າງຍິງ ແລະ ຊາຍ)</li> <li>5. ດິນປະເພດໃດສຳຄັນຕໍ່ເຈົ້າທີ່ສຸດ? (ດິນເຮືອນ, ດິນສວນ, ດິນນາ...)</li> <li>6. ເຈົ້າຈະມີວິທີການປົກປ້ອງແນວໃດເພື່ອບໍ່ໃຫ້ສຸນເສຍທີ່ດິນ (ຕົວຢ່າງ: ກໍລະນີຈະມີຄົນອື່ນມາເອົາ)?             <ol style="list-style-type: none"> <li>a. ເຈົ້າຈະເຮັດແນວໃດເພື່ອປົກປ້ອງທີ່ດິນລວມໝູ່?</li> <li>b. ເຈົ້າຈະເຮັດແນວໃດເພື່ອປົກປ້ອງທີ່ດິນເຈົ້າເອງ?</li> </ol> </li> </ol>

	ຫຼັງຈາກຈົບຄໍາຖາມແລ້ວ ແຈ້ງຜູ້ເຂົ້າຮ່ວມວ່າ ໃຫ້ທຸກຄົນຈື່ການສົນທະນານີ້ ແລະ ເຮົາຈະສົນທະນາລະອຽດໃນຂັ້ນຕອນຕໍ່ໄປ.
<b>ຂັ້ນຕອນທີ 3</b>	<b>ສະຫຼຸບ</b> ສັງລວມໂດຍຫຍໍ້ກ່ຽວກັບຜົນໄດ້ຮັບຂອງການສົນທະນາ. ຖາມຜູ້ເຂົ້າຮ່ວມວ່າມີຫຍັງຢາກ ແລກປ່ຽນເພີ່ມເຕີມບໍ່ ກ່ອນຈະດໍາເນີນກິດຈະກຳຕໍ່ໄປ, ຖ້າມີ ໃຊ້ເວລາອະທິບາຍຕື່ມ ແລະ ເຂົ້າສູ່ກິດຈະກຳທີ່ 2.

ສິ່ງທີ່ຄວນເຮັດ	ສິ່ງທີ່ບໍ່ຄວນເຮັດ
<ul style="list-style-type: none"> <li>➢ ຕິດຕາມການໃຊ້ເວລາໃຫ້ເຄັ່ງຄັດ</li> <li>➢ ກໍລະນີມີຜູ້ເຂົ້າຮ່ວມສົນທະນາຫົວຂໍ້ທີ່ບໍ່ໄດ້ຢູ່ໃນຄໍາຖາມສົນທະນາ ແມ່ນໃຫ້ຈົດໄວ້ ແລ້ວຕອບຕອນທ້າຍ</li> <li>➢ ນໍາພາຜູ້ເຂົ້າຮ່ວມເຮັດກິດຈະກຳ ຫຼື ຫຼິ້ນເກມສິ້ນກໍລະນີສັງເກດເຫັນຜູ້ເຂົ້າຮ່ວມຍັງບໍ່ພ້ອມເຮັດກິດຈະກຳ</li> </ul>	<ul style="list-style-type: none"> <li>➢ ຕັດສິນສິ່ງທີ່ຜູ້ເຂົ້າຮ່ວມເວົ້າວ່າຖືກ ຫຼື ຜິດ</li> <li>➢ ສົມທຽບຜົນໄດ້ຮັບຈາກການສົນທະນາລະຫວ່າງ ກຸ່ມໃນລັກສະນະເຂົ້າຂ້າງຝ່າຍໃດໜຶ່ງ</li> <li>➢ ໃຫ້ຄໍາປຶກສາດ້ານກົດໝາຍດ້ວຍຄວາມບໍ່ແນ່ໃຈ</li> </ul>

# ກິດຈະກຳທີ່ 2: ສ້າງຄວາມເຂົ້າໃຈກ່ຽວກັບຄວາມສະເໝີພາບຍິງ-ຊາຍຕໍ່ທີ່ດິນ, ວິເຄາະຜົນກະທົບ ແລະ ຜົນປະໂຫຍດ<sup>໑</sup>

## ຂະບວນການ ແລະ ວິທີການດຳເນີນກິດຈະກຳໃນພາກສະໜາມ

### ກິດຈະກຳທີ່ 2

**ຂັ້ນຕອນທີ່ 1 -**  
ອະທິບາຍຈຸດປະສົງ ແລະ  
ຂະບວນການກິດຈະກຳ



**ຂັ້ນຕອນທີ່ 2 -**  
ແຍກກຸ່ມແມ່ຍິງ ແລະ ກຸ່ມຜູ້ຊາຍ  
ດຳເນີນກິດຈະກຳ



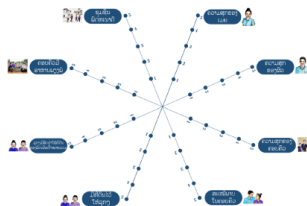
**ຂັ້ນຕອນທີ່ 3 -**  
ດຳເນີນກິດຈະກຳ ຈັດລຽງຮູບບັດ  
ຮອບທີ່ 1



**ຂັ້ນຕອນທີ່ 4 -**  
ວິເຄາະຜົນກະທົບຕໍ່ແມ່  
ຍິງ, ຜູ້ຊາຍ, ຄອບຄົວ  
ແລະ ຊຸມຊົນ



**ຂັ້ນຕອນທີ່ 5 -**  
ສົນທະນາຜົນໄດ້  
ຮັບຂອງກິດຈະກຳ  
ວິເຄາະໂຍແມງມຸມ



**ຂັ້ນຕອນທີ່ 7 -**  
ສະຫຼຸບ



**ຂັ້ນຕອນທີ່ 6 -**  
ດຳເນີນກິດຈະກຳ  
ຈັດຮູບບັດຮອບທີ່  
2 ເພື່ອນຳໄປສູ່  
ຄວາມສະເໝີພາບ  
ທາງເພດ



- ຈຸດປະສົງ:** ເພື່ອເຂົ້າໃຈເຖິງຄວາມສະເໝີພາບຍິງ-ຊາຍ, ວິເຄາະຜົນກະທົບ ແລະ ຜົນປະໂຫຍດ ກ່ຽວກັບ ຄວາມສະເໝີພາບຍິງ-ຊາຍກ່ຽວກັບທີ່ດິນ.
- ການກະກຽມພື້ນທີ່:** ກະກຽມພື້ນທີ່ກ້ວາງຂວາງ ໃຫ້ພຽງພໍສໍາລັບຜູ້ເຂົ້າຮ່ວມ ປະມານ 25 ຄູ່ຜົວເມຍ ຫຼື ບໍ່ເກີນ 50 ຄົນ ແລະ ຄວນມີຍິງ ແລະ ຊາຍເຄິ່ງຕໍ່ເຄິ່ງ ຍິງເປັນການດີ
- ເອກະສານ/ອຸປະກອນ:** ບັດຮູບພາບ, ແຜນພາບໄຍແມງມຸມ, ສະກັອດເຈ້ຍ ແລະ ເຊືອກຟາງ, ກຽມຄໍາຖາມແຕ່ A ຫາ D ແລະ ຕາຕະລາງຄໍາຖາມການວິເຄາະໄຍແມງມຸມ
- ເວລາ:** 90 ນາທີ

### ວິທີການດໍາເນີນກິດຈະກຳ

<p><b>ຂັ້ນຕອນທີ 1</b></p>	<p><b>ອະທິບາຍຈຸດປະສົງ ແລະ ຂະບວນການກິດຈະກຳ</b> ສະເໜີຈຸດປະສົງຂ້າງເທິງ ແລະ ສະເໜີຂະບວນການດໍາເນີນກິດຈະກຳໂດຍຫຍໍ້ ເຊັ່ນ ຈະເຮັດວຽກເປັນກຸ່ມ ແຍກ ຍິງ-ຊາຍ ແລະ ສົນທະນາລວມກັນໃນກຸ່ມໃຫຍ່.</p>
<p><b>ຂັ້ນຕອນທີ 2</b></p>	<p><b>ແຍກກຸ່ມຍິງ ແລະ ກຸ່ມຊາຍເຮັດກິດຈະກຳ<sup>10</sup></b> ແບ່ງຜູ້ເຂົ້າຮ່ວມອອກເປັນກຸ່ມຍິງ ແລະ ກຸ່ມຊາຍ ໃຫ້ຢູ່ຫ່າງກັນຄົນລະຟາກຂອງສະຖານທີ່ ຈັດກິດຈະກຳ. ແຕ່ລະກຸ່ມມີໃຫ້ຜູ້ອໍານວຍຄວາມສະດວກຢູ່ນໍາເພື່ອແນະນໍາຂະບວນການ ແລະ ຕອບຄໍາຖາມຜູ້ເຂົ້າຮ່ວມ. <b>ກ່ອນທີ່ຈະແຍກກຸ່ມ ຜູ້ອໍານວຍຄວາມສະດວກອະທິບາຍວິທີການດໍາເນີນກິດຈະກຳ ຕາມຮູບພາບ ຂ້າງລຸ່ມ ແລະ ທົດລອງຈັດບັດຮູບພາບສອງ ຫຼື ສາມ ບັດໃຫ້ຜູ້ເຂົ້າຮ່ວມເບິ່ງກ່ອນ ຈຶ່ງແຍກກຸ່ມ.</b></p>

<sup>9</sup> ແຫຼ່ງທີ່ມາ: ດັດປັບຈາກ ເຄື່ອງມື Socail Analysis and Action - SAA (Pile Sorting for Challenge), ຂອງ ອົງການແຄຣ໌ນານາຊາດ ປະຈໍາລາວ, ບັດກິດຈະກຳດັດປັບຈາກເຄື່ອງມື “ນີ້ແມ່ນມີໃຜ” ພັດທະນາ ໂດຍ ທ່ານ Dr. Loes Schenk Sandbergen, ຊ່ຽວຊານດ້ານເພດພາວະ ແລະ ມະນຸດວິທະຍາ, ຈາກມະຫາ ວິທະຍາໄລ ອາມສະຕາມ ປະເທດ ເນເທີແລນ ແລະ ເຄື່ອງມືດາວໃນການສ້າງຄວາມເຂັ້ມແຂງໃຫ້ກັບແມ່ຍິງ (Women Empowerment Star) ຈາກ ອົງການ ເຮວວິຕັດ.

<sup>10</sup> ຄັດເລືອກເອົາບັດທີ່ບໍ່ສາມາດນໍາໃຊ້ໄດ້ໃນບ້ານອອກກ່ອນດໍາເນີນກິດຈະກຳເຊັ່ນ ບ້ານທີ່ບໍ່ມີດິນແຮໃຫ້ເອົາບັດ “ການເຂົ້າເຖິງ ແລະ ນໍາໃຊ້ດິນແຮບ້ານ” ອອກ, ບ້ານທີ່ບໍ່ມີດິນແຄມແມ່ນໍ້າ, ໜອງ ແລະ ບຶງ ກໍ່ໃຫ້ເອົາບັດ “ການເຂົ້າເຖິງ ແລະ ນໍາໃຊ້ດິນແຄມແມ່ນໍ້າ ຫຼື ແຄມບຶງ” ອອກ ແລະ ອື່ນໆ



**ຂັ້ນຕອນທີ່ 3**

**ດຳເນີນການກິດຈະກຳຈັດລຽງ ບັດຮອບທີ່ 1**

ຫຼັງຈາກແຍກກຸ່ມຍິງ-ຊາຍແລ້ວ, ອະທິບາຍຂັ້ນຕອນການດຳເນີນກິດຈະກຳໃຫ້ຜູ້ເຂົ້າຮ່ວມຕາມຮູບພາບ ຂ້າງເທິງຄືນອີກ. ໃຊ້ບັດ ກຸ່ມ ທີ່ 1-5. ເລີ່ມຕົ້ນດ້ວຍການເຮັດໃຫ້ຜູ້ເຂົ້າຮ່ວມເບິ່ງກ່ອນ ສອງ ຫຼື ສາມບັດ ແລ້ວໃຫ້ຜູ້ເຂົ້າຮ່ວມຢາຍຮູບບັດດ້ວຍຕົວເອງ.

ຫຼັງຈາກຢາຍຮູບບັດສຳເລັດ, ໃຫ້ທັງຍິງ ແລະ ຊາຍຍ່າງໄປເບິ່ງຜົນໄດ້ຮັບຂອງແຕ່ລະກຸ່ມ ແລ້ວກັບບ່ອນນັ່ງບ່ອນເກົ່າ ເພື່ອສົນທະນາໃນກຸ່ມໃຫຍ່ ແຕ່ຮັກສາ ການຢາຍບັດໄວ້ຄືເກົ່າ (ບໍ່ທັນເກັບບັດເທື່ອເພາະຈະໄດ້ນຳໃຊ້ ໃນການສົນທະນາຕໍ່ໄປ). ນຳພາຜູ້ເຂົ້າຮ່ວມສົນທະນາໃນກຸ່ມໃຫຍ່ (ລວມຍິງ-ຊາຍ) ນັ່ງອ້ອມຮູບບັດທີ່ແຈກຢາຍແລ້ວນັ້ນ ໂດຍໃຊ້ ຄຳຖາມ ແນະນຳຊຸດ A ເພື່ອສົນທະນາ<sup>11</sup>.

**ໝາຍເຫດ:** ເຫດຜົນທີ່ແນະນຳໃຫ້ສົນທະນາໃນກຸ່ມໃຫຍ່ ແມ່ນເພື່ອໃຫ້ຜູ້ເຂົ້າຮ່ວມໄດ້ຮັບ ຂໍ້ມູນຂ່າວສານອັນດຽວກັນ. ເພື່ອນຳໄປສູ່ຄວາມ ສະເໝີພາບ ແລະ ສິ່ງສຳຄັນ ແມ່ນການຮັບຮູ້, ຍອມຮັບ ແລະ ການຕັດສິນໃຈຮ່ວມກັນ.

**ຄຳຖາມແນະນຳ A:**

1. ທ່ານຮູ້ສຶກແນວໃດເມື່ອເຫັນໜ້າວຽກ, ການມີສ່ວນຮ່ວມ ແລະ ການຕັດສິນ ໃຈລະຫວ່າງ ຍິງ-ຊາຍ ເປັນແບບນີ້?
2. ຮູບອະນາໄມເຮືອນ, ຕັກນ້ຳ, ເຮັດວຽກເຮືອນ, ວຽກການດູແລເດັກ, ດູແລຜູ້ອາວຸໂສ ແລະ ຄົນເຈັບ ສ່ວນຫຼາຍຢູ່ແຖວຜູ້ໃດ?

<sup>11</sup> ອະທິບາຍຄວາມໝາຍຂອງຮູບບັດແຕ່ລະສີໃຫ້ຜູ້ເຂົ້າຮ່ວມກ່ອນທີ່ຈະສົນທະນາ ເຊັ່ນ:

1. ຂອບບັດສີຂຽວເຂັ້ມແມ່ນສິດຄອບຄອງທີ່ດິນຂອງບຸກຄົນ;
2. ຂອບບັດສີແດງແມ່ນການມີສ່ວນຮ່ວມໃນຄົວຄົວ ແລະ ຊຸມຊົນ;
3. ຂອບບັດສີສົ້ມແມ່ນການຕັດສິນໃຈໃນຄອບຄົວ ແລະ ຊຸມຊົນ;
4. ຂອບບັດສີຂຽວອ່ອນແມ່ນການເຂົ້າເຖິງ-ນຳໃຊ້ທີ່ດິນຊຸມຊົນ;
5. ຂອບບັດສີຟ້າແມ່ນວຽກການດູແລຄອບຄົວ.



	<p>3. ການຫຍັງນຳແຕ່ວຽກດູແລຄອບຄົວ ຈະມີຜົນກະທົບ ແນວໃດຕໍ່ຜູ້ນັ້ນ ເຊັ່ນ: ການເຂົ້າຮ່ວມກິດຈະກຳ ແລະ ກອງປະຊຸມຕ່າງໆ ກ່ຽວກັບທີ່ດິນຢູ່ບ້ານ</p> <p>4. ຖ້າຫາກວ່າ ຜູ້ນີ້ ບໍ່ໄດ້ເຂົ້າຮ່ວມກິດຈະກຳກ່ຽວກັບທີ່ດິນໃນຊຸມຊົນ ຈະເກີດຫຍັງຂຶ້ນກັບລາວ?</p> <p>5. ຕາມການແຈກຮູບບັດຂອງທັງສອງກຸ່ມ, ສ່ວນຫຼາຍຢູ່ແຖວຜູ້ໃດ? ໃຜເປັນຜູ້ມີບັດ ຕັດສິນໃຈ ກ່ຽວກັບເລື່ອງທີ່ດິນຫຼາຍກວ່າ? ຍ້ອນຫຍັງ?</p> <p>6. ຖ້າແມ່ຍິງບໍ່ມີສ່ວນຮ່ວມໃນການຕັດສິນເລື່ອງທີ່ດິນ ຈະເກີດຫຍັງຂຶ້ນ ກັບລາວ ແລະ ຄອບຄົວ?</p> <p>7. ຜົນໄດ້ຮັບຈາກການຢາຍຮູບບັດ ເອກະສານທີ່ດິນສ່ວນຫຼາຍອອກຊື່ໃຜ? ຈະເກີດຫຍັງຂຶ້ນ ຖ້າຫາກວ່າແມ່ຍິງບໍ່ມີຊື່ໃນເອກະສານທີ່ດິນ?</p>
<p>ຂັ້ນຕອນທີ 4</p>	<p>ວິເຄາະຜົນກະທົບຕໍ່ແມ່ຍິງ, ຜູ້ຊາຍ, ຄອບຄົວ ແລະ ຊຸມຊົນ</p> <p>ຫຼັງຈາກສຳເລັດຂັ້ນຕອນທີ 3 ແລ້ວ, <b>ສືບຕໍ່ດຳເນີນກິດຈະກຳໃນກຸ່ມໃຫຍ່</b> ໂດຍນຳໃຊ້ບັດກຸ່ມທີ 6 ແລະ 7 ເພື່ອ ນຳພາການສົນທະນາ ແລະ ວິເຄາະຜົນກະທົບທີ່ອາດຈະເກີດ ຂຶ້ນກັບແມ່ຍິງ, ຜູ້ຊາຍ, ຄອບຄົວ ແລະ ຊຸມຊົນ<sup>12</sup>. ໃຊ້ຄຳຖາມ ຊຸດ B ລຸ່ມນີ້ ເພື່ອສົນທະນາ.</p> <div style="border: 1px solid black; border-radius: 15px; padding: 10px; margin: 10px 0;"> <p>ໃນຂະນະທີ່ ກຳລັງສົນທະນາຄຳຖາມລຸ່ມນີ້ ຜູ້ຊ່ວຍຜູ້ອຳນວຍຄວາມສະດວກຈັບຮູບບັດ ຊຸດ 6 ແລະ 7 ໄວ້, ເວລາຜູ້ເຂົ້າຮ່ວມເວົ້າມາ ຖ້າມີຜົນກະທົບທີ່ສະແດງໃນບັດໃຫ້ເອົາມາ ລຽງໃຫ້ຜູ້ເຂົ້າຮ່ວມທຸກຄົນໄດ້ເຫັນ. ຖ້າຜູ້ເຂົ້າຮ່ວມເວົ້າບໍ່ຄົບຕາມບັດທີ່ ມີ ຜູ້ຊ່ວຍຜູ້ອຳນວຍຄວາມສະດວກຈັບແຕ່ລະບັດຂຶ້ນ ແລ້ວ ໃຫ້ຜູ້ອຳນວຍຄວາມສະດວກຫຼັກ ນຳພາສົນທະນາຜົນກະທົບແຕ່ລະຢ່າງ.</p> </div> <p><b>ຄຳຖາມແນະນຳຊຸດ B:</b></p> <ol style="list-style-type: none"> <li>1. ແມ່ຍິງບໍ່ມີສິດຕໍ່ທີ່ດິນ ຫຼື ສູນເສຍທີ່ດິນຈະເປັນແນວໃດ?</li> <li>2. ຖ້າແມ່ຍິງບໍ່ມີສິດຕໍ່ທີ່ດິນ ຈະເກີດຜົນກະທົບແນວໃດແດ່? <ul style="list-style-type: none"> <li>- ຕໍ່ສຸຂະພາບທາງຮ່າງກາຍ ແລະ ຈິດໃຈ ແນວໃດ?</li> <li>- ຄວາມໝັ້ນຄົງ ແລະ ຮັບປະກັນການຮັກສາທີ່ດິນໄວ້ໃຫ້ລູກໆ ຈະເປັນແນວໃດ?</li> <li>- ຈະສົ່ງຜົນຫຍັງຕໍ່ກັບການຜະລິດສະບຽງອາຫານໃຫ້ກັບຄອບຄົວ?</li> </ul> </li> </ol>

<sup>12</sup> ຂອບບັດສີເຫຼືອງອ່ອນແມ່ນຜົນກະທົບຕໍ່ແມ່ຍິງ, ຂອບບັດສີມ່ວງແມ່ນຜົນກະທົບຕໍ່ຄອບຄົວ ແລະ ຊຸມຊົນ.

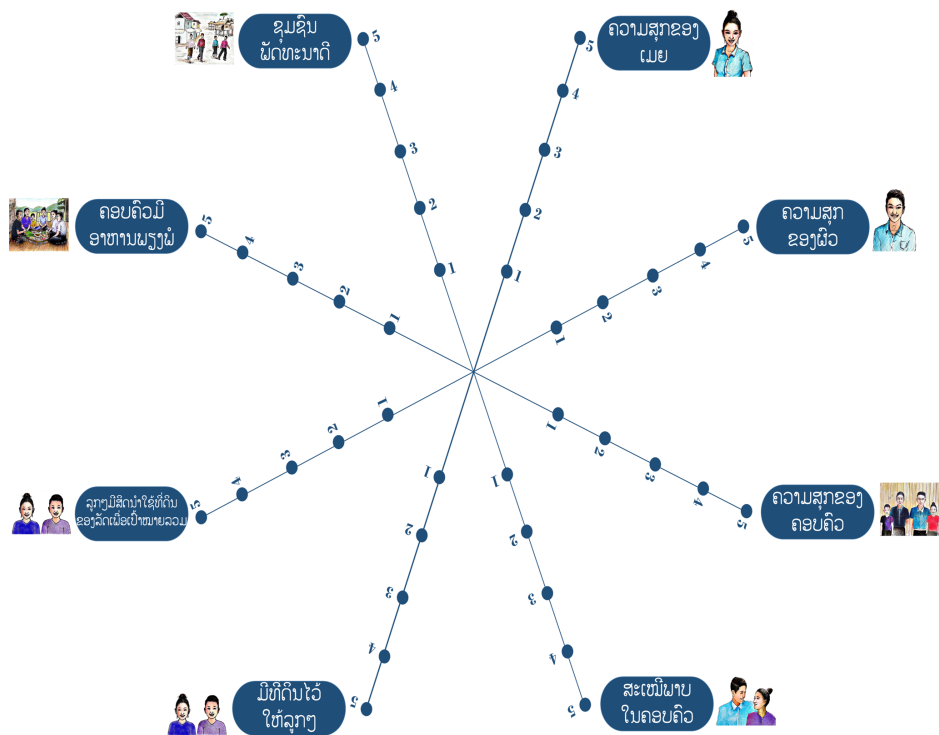
- ສຸຂະພາບຂອງສະມາຊິກໃນຄອບຄົວຈະເປັນແນວໃດ?
- ການຕັດສິນໃຈໃນຄອບຄົວຈະເປັນແນວໃດ?

ຫຼັງຈາກສິນທະນາຜົນກະທົບແລ້ວໆ ແຈ້ງຜູ້ເຂົ້າຮ່ວມວ່າ ຕໍ່ໄປແມ່ນຈະສິນທະນາ ກ່ຽວກັບຜົນປະໂຫຍດຈາກການຮັບປະກັນທາງດ້ານສິດຕິທຳຂອງແມ່ຍິງ ແລະ ສະມາຊິກໃນຊຸມຊົນ.

ໃຊ້ຮູບພາບໄຍແມງມຸມ ສໍາລັບເຄື່ອງມືໃນການສ້າງຄວາມເຂັ້ມແຂງໃຫ້ກັບແມ່ຍິງ ຂ້າງລຸ່ມທີ່ພົມໃສ່ແຜ່ນໄວນິວ ກາງໃສ່ໜ້າເວທີການປະຊຸມ ແລະ ໃຫ້ແນ່ໃຈວ່າທຸກຄົນສາມາດແນມເຫັນດີ. ໃຊ້ຮູບໄຍແມງມຸມນີ້ເພື່ອວັດແທກຄວາມສຸກ, ສຸຂະພາບ, ອາຫານ, ການພັດທະນາຄອບຄົວ ແລະ ຊຸມຊົນ ດ້ວຍການວາດໃຫ້ເຫັນຮູບພາບຈາກການສິນທະນາຮອບທີ່ນຶ່ງ ແລະ ຮອບທີ່ສອງ. ໃຊ້ຄໍາຖາມໃນຕາຕະລາງຂ້າງລຸ່ມ ເພື່ອສິນທະນາແຕ່ລະເສັ້ນໄຍແມງມຸມຂ້າງລຸ່ມນີ້.

- **ໃຊ້ຄໍາຖາມສິນທະນາຮອບທີ່ 1:** ຖາມເທື່ອລະຄໍາຖາມ, ຈາກຄໍາຖາມທີ່ 1 ຫາ 8, ແລ້ວ ໃຫ້ຜູ້ເຂົ້າຮ່ວມເລືອກຄະແນນແຕ່ 1-5 (1 ແມ່ນໜ້ອຍທີ່ສຸດ ຫຼື 20%, 2 ແມ່ນ 40%, 3 ແມ່ນ 60%, 4 ແມ່ນ 80% ແລະ 5 ແມ່ນ ຫຼາຍທີ່ສຸດ ຫຼື 100%). ເວລາຜູ້ເຂົ້າຮ່ວມ ສະເໜີຕົວເລກໃຫ້ເລືອກເອົາຕົວເລກທີ່ສຽງສ່ວນຫຼາຍເຫັນດີ ແລ້ວ ໝາຍຈຸດຕົວເລກແຕ່ລະຄໍາຖາມ. ຫຼັງສໍາເລັດທັງ 8 ຄໍາຖາມແລ້ວ, ໃຊ້ເຊືອກຟາງເນັ່ງ ແຕ່ລະຈຸດຕົວເລກໃຫ້ຕິດຈອດກັນ;
- **ໃຊ້ຄໍາຖາມສິນທະນາຮອບທີ່ 2:** ເຮັດຄືກັນກັບຮອບທີ່ 1 ແຕ່ໃຊ້ຄໍາຖາມຂອງ ຮອບທີ່ 2 ໃນຕາຕະລາງລຸ່ມ.

ຮູບພາບ ວິເຄາະເຄື່ອງມືສໍາລັບການສ້າງຄວາມເຂັ້ມແຂງໃຫ້ກັບແມ່ຍິງ  
(ເສັ້ນໄຍແມງມຸມ).



ເສັ້ນໄຍແມງມຸມ	ຄໍາຖາມສົນທະນາ ຮອບທີ່ 1	ຄໍາຖາມສົນທະນາ ຮອບທີ່ 2
1. ຄວາມສຸກຂອງເມຍ	1. ແມ່ຍິງ/ເມຍ ບໍ່ມີທີ່ດິນ ຄວາມສຸກຂອງລາວຈະ ຢູ່ເລກໃດ?	1. ແມ່ຍິງ/ເມຍມີທີ່ດິນຄວາມສຸກ ຂອງລາວຈະຢູ່ເລກໃດ?
2. ຄວາມສຸກຂອງຜົວ	2. ເມຍເສຍສິດຕໍ່ທີ່ດິນ ຄວາມສຸກຂອງຜົວ ຈະຢູ່ເລກໃດ?	2. ເມຍໄດ້ສິດຕໍ່ທີ່ດິນ ຄວາມສຸກຂອງ ຜົວຈະຢູ່ເລກໃດ?
3. ຄວາມສຸກຂອງຄອບຄົວ	3. ຄອບຄົວບໍ່ມີທີ່ດິນປຸກສ້າງ/ເຮັດການຜະລິດ ຄວາມສຸກຂອງຄອບຄົວຈະຢູ່ເລກໃດ?	3. ຄອບຄົວມີທີ່ດິນປຸກສ້າງ/ເຮັດ ການຜະລິດ ຄວາມສຸກຂອງ ຄອບຄົວຈະຢູ່ເລກໃດ?
4. ຄວາມສະເໝີ	4. ຜົວເມຍຜິດຖຽງກັນຍ້ອນທີ່ດິນຄວາມສະເໝີພາບ	4. ຜົວເມຍບໍ່ຜິດຖຽງກັນຍ້ອນທີ່ດິນ

	ພາບໃນ ຄອບຄົວ	ຂອງຄອບຄົວຈະຢູ່ ເລກໃດ?	ຄວາມສະເໝີພາບຂອງຄອບ ຄົວຈະຢູ່ເລກໃດ?
	5. ມີທີ່ດິນ ໄວ້ໃຫ້ ລູກໆ	5. ບໍ່ແບ່ງດິນໃຫ້ລູກໆ ເທົ່າທຽມກັນ ຄວາມ ໝັ້ນຄົງທາງດ້ານທີ່ດິນ ຂອງລູກໆ ຈະຢູ່ເລກ ໃດ?	5. ແບ່ງດິນໃຫ້ລູກໆ ເທົ່າທຽມກັນ ການຮັບປະກັນຄວາມໝັ້ນ ຄົງທາງ ດ້ານທີ່ດິນຂອງລູກໆ ຈະຢູ່ເລກໃດ?
	6. ລູກໆມີ ສິດນຳໃຊ້ ທີ່ດິນຂອງ ລັດເພື່ອ ເປົ້າໝາຍ ລວມ	6. ລູກໆ ບໍ່ມີສິດນຳໃຊ້ທີ່ ດິນ ຂອງລັດເພື່ອເປົ້າ ໝາຍ ລວມໃນອານາ ຄົດຊີວິດເຂົາຈະຢູ່ ເລກໃດ?	6. ລູກໆ ມີສິດນຳໃຊ້ທີ່ດິນຂອງ ລັດ ເພື່ອເປົ້າໝາຍລວມ ໃນອານາຄົດ ຊີວິດເຂົາຈະຢູ່ ເລກໃດ?
	7. ຄອບຄົວ ມີອາຫານ ພຽງພໍ	7. ບໍ່ມີທີ່ດິນບ່ອນຫາ/ຜະ ລິດອາ ຫານສະພາບ ອາຫານ ຂອງຄອບຄົວ ຈະຢູ່ເລກໃດ?	7. ມີທີ່ດິນບ່ອນຫາ/ຜະລິດອາຫານ ສະ ພາບອາຫານຂອງ ຄອບຄົວ ຈະຢູ່ເລກໃດ?
	8. ຊຸມຊົນ ພັດທະນາ ດີ	8. ບໍ່ມີທີ່ດິນ ແລະ ບໍ່ມີປ່າໄມ້ ການ ພັດທະນາຂອງ ຊຸມຊົນຈະຢູ່ເລກໃດ?	8. ມີທີ່ດິນ ແລະ ມີປ່າໄມ້ ການ ພັດທະນາຂອງຊຸມຊົນຈະ ຢູ່ເລກໃດ?
<b>ຂັ້ນຕອນທີ່ 5:</b>	<p><b>ສິນທະນາຜົນໄດ້ຮັບຂອງກິດຈະກຳວິເຄາະໄຍແມງມຸມ</b></p> <p>ເມື່ອໄດ້ຮູບຈາກຂັ້ນຕອນທີ່ 4 ແລ້ວ, ໃຊ້ຮູບດັ່ງກ່າວເພື່ອສິນທະນາ. ສັງເກດຮູບເບິ່ງ ເຊືອກທັງສອງຮອບແລ້ວ <sup>13</sup> ນຳພາຜູ້ເຂົ້າຮ່ວມສິນທະນາໃນກຸ່ມໃຫຍ່ ໂດຍໃຊ້ຄຳຖາມ ແນະນຳຊຸດ C:</p> <p><b>ຄຳຖາມແນະນຳຊຸດ C:</b></p>		

<sup>13</sup> ຕາມທຳມະດາແລ້ວຮູບພາບຮອບທີ່ 1 ຈະນ້ອຍກວ່າ ຮອບທີ່ 2. ການນຳພາຊຸມຊົນສິນທະນາໃຫ້ເຫັນເຖິງຜົນຕໍ່ແມ່ຍິງ, ຜູ້ຊາຍ, ຄອບຄົວ  
ແລະ ສັງຄົມ ໃນການມີຄວາມສະເໝີພາບ ແລະ ມີສິດຕໍ່ທີ່ດິນທີ່ເທົ່າທຽມກັນທຸກເພດ, ທຸກໄວ.

	<ol style="list-style-type: none"> <li>1. ຮູບວົງທີ່ໄດ້ຈາກການເນັ່ງເຊືອກທັງສອງຮອບຄື ຫຼື ຕ່າງກັນ? ຖ້າຕ່າງ, ຮູບຮອບໃດໃຫຍ່ກວ່າ?</li> <li>2. ຖ້າທຽບຮູບທັງສອງໃສ່ຄວາມສຸກ, ຄວາມສະເໝີພາບ ເຈົ້າຈະເລືອກເອົາຮູບໃດ?</li> <li>3. ເພື່ອໃຫ້ໄດ້ຄວາມສຸກ, ຄວາມສະເໝີພາບ ແລະ ການພັດທະນາທີ່ດີ ພາຍໃນຄອບຄົວ ແລະ ຊຸມຊົນ ຕາມຮູບໃຫຍ່, ເຈົ້າຈະປັບການແຈກຢາຍຮູບບັດ ຜ່ານມາແນວໃດ?</li> </ol>
<p><b>ຂັ້ນຕອນທີ 6</b></p>	<p><b>ດຳເນີນກິດຈະກຳຈັດຮູບບັດຮອບທີ 2 ເພື່ອນຳໄປສູ່ຄວາມສະເໝີພາບຍິງ-ຊາຍ</b></p> <p>ໃຫ້ແຕ່ລະກຸ່ມກັບໄປປັບປ່ຽນບັດທີ່ຢາກໃຫ້ມີຄວາມເທົ່າທຽມກັນ ກ່ຽວກັບສິດຕໍ່ທີ່ດິນ, ການມີສ່ວນ, ການຕັດສິນໃຈ ແລະ ການເຮັດວຽກເຮືອນ. ຫຼັງຈາກປັບຮູບບັດ ກິດຈະກຳ ແລ້ວໆ ໃຫ້ແຕ່ລະກຸ່ມມາສັງເກດການປ່ຽນແປງນຳກັນ, ພ້ອມທັງສົນທະນາ. ໂດຍໃຊ້ ຄຳຖາມແນະນຳຂຸດ D ລຸ່ມນີ້:</p> <p><b>ຄຳຖາມແນະນຳຂຸດ D:</b></p> <ol style="list-style-type: none"> <li>1. ເຈົ້າຈະເຮັດແນວໃດ ເພື່ອຮັບປະກັນວ່າຮູບບັດ ທີ່ຍ້າຍນັ້ນຈະນຳໄປສູ່ການ ປະຕິບັດຕົວຈິງໃນຄອບຄົວ ແລະ ຊຸມຊົນຂອງເຈົ້າ? ຈະເລີ່ມເຮັດ ມື້ໃດ?</li> <li>2. ເພື່ອສະໜັບສະໜູນສິດກ່ຽວກັບທີ່ດິນຂອງແມ່ຍິງ ແລະ ສິ່ງເສີມຄວາມສະເໝີພາບຍິງ-ຊາຍ ຕາມທິດທາງນະໂຍບາຍຂອງລັດຖະບານ, ຊຸມຊົນ, ບຸກຄົນ ແລະ ອຳນາດການປົກຄອງບ້ານຈະເຮັດຫຍັງໄດ້ແດ່?</li> </ol>
<p><b>ຂັ້ນຕອນທີ 7</b></p>	<p><b>ສະຫຼຸບ</b></p> <p>ສັງລວມກິດຈະກຳ ແລະ ຜົນໄດ້ຮັບໂດຍລວມຂອງກິດຈະກຳທີ 2 ໃຫ້ຜູ້ເຂົ້າຮ່ວມຟັງ ແລະ ປິດທ້າຍກິດຈະກຳດ້ວຍການຖາມ ແລະ ແລກປ່ຽນກັບຜູ້ເຂົ້າຮ່ວມດັ່ງນີ້:</p> <ul style="list-style-type: none"> <li>➢ ຮູບແມ່ຍິງ ແລະ ຜູ້ຊາຍທີ່ຢູ່ຫົວແຖວມີການຊັບຊ້ອນບ່ອນວາງໃໝ່ ຫຼື ຍັງຢູ່ບ່ອນ ເກົ່າ? ໃຫ້ຜູ້ເຂົ້າຮ່ວມຕອບແລ້ວສະຫຼຸບວ່າ (ຮູບເທິງຫົວແຖວນັ້ນໝາຍເຖິງ “ເພດ” ເຊິ່ງໄດ້ມາແຕ່ເກີດ, ຄືກັນທົ່ວໂລກ ແລະ ບໍ່ສາມາດປ່ຽນແປງໄດ້)</li> <li>➢ ສຳລັບຮູບບັດແຕ່ລະກິດຈະກຳມີການປ່ຽນແຖວບໍ່? ໃຫ້ຜູ້ເຂົ້າຮ່ວມຕອບ ແລ້ວຜູ້ ອຳນວຍຄວາມສະດວກສະຫຼຸບວ່າ (ບັດແຕ່ລະບັດໝາຍເຖິງກິດຈະກຳປະຈຳວັນ ແລະ ສາມາດຍ້າຍໄດ້, ປ່ຽນແປງໄດ້ ເພາະບໍ່ແມ່ນໜ້າທີ່ ຫຼື ບົດບາດຕາຍຕົວ ຂອງເພດໃດເພດໜຶ່ງ. ການແລກປ່ຽນ ແລະ ເຮັດກິດຈະກຳນຳກັນ, ມີສ່ວນ ຮ່ວມນຳກັນ ແລະ ຕັດສິນໃຈນຳກັນ ແມ່ນການນຳໄປສູ່ຄວາມສະເໝີພາບຍິງ- ຊາຍໃນສັງຄົມ).</li> </ul>

ສິ່ງທີ່ຄວນເຮັດ	ສິ່ງທີ່ບໍ່ຄວນເຮັດ
<ul style="list-style-type: none"> <li>➢ ໝັ້ນໃຈວ່າທຸກຄົນ ມີສ່ວນຮ່ວມຢ່າງທົ່ວເຖິງ</li> <li>➢ ຕິດຕາມ ການເຮັດກິດຈະກຳຂອງຜູ້ເຂົ້າຮ່ວມ ຢ່າງໃກ້ຊິດ</li> <li>➢ ອະທິບາຍຈະແຈ້ງ ແລະ ຊັດເຈນ</li> <li>➢ ໃຫ້ເນັ້ນເຖິງການປະຕິບັດກິດຈະກຳໃນຊຸມຊົນ ໂດຍລວມ ບໍ່ສະເພາະເຈາະຈົງຄອບຄົວໃດໜຶ່ງ</li> <li>➢ ໃຊ້ຄຳຖາມເຈາະຈີ້ມເຊັ່ນ: ຍ້ອນຫຍັງຈຶ່ງເປັນ ແບບນີ້? ແລ້ວຈະເກີດຫຍັງຂຶ້ນກັບ....? ທ່ານຈະເຮັດແນວໃດຕໍ່? ແລະ ອື່ນໆ</li> </ul>	<ul style="list-style-type: none"> <li>➢ ເຂົ້າຂ້າງຝ່າຍໃດຝ່າຍໜຶ່ງ</li> <li>➢ ແລກປ່ຽນປະສົມການທີ່ເປັນທາງລົບກັບຊຸມຊົນ ທີ່ເປັນການໂຈມຕີອີກຝ່າຍ</li> <li>➢ ອອກຄຳຄິດເຫັນຍ້າຍຮູບບັດແທນຜູ້ເຂົ້າຮ່ວມ</li> <li>➢ ຕອບແທນ ຫຼື ໝາຍແທນຜູ້ເຂົ້າຮ່ວມ</li> <li>➢ ນຳພາຜູ້ເຂົ້າຮ່ວມເຮັດໃນສິ່ງທີ່ດົນຍາກໄດ້</li> <li>➢ ເອົາປະສົບການຂອງບຸກຄົນໃນກຸ່ມມາ ປຽບທຽບກັບຜົນໄດ້ຮັບ</li> </ul>

### ກິດຈະກຳທີ 3: ກົດໝາຍກ່ຽວກັບທີ່ດິນ ແລະ ຄວາມສະເໝີພາບຍິງ-ຊາຍ

**ຂະບວນການ ແລະ ວິທີການດຳເນີນກິດຈະກຳໃນພາກສະໜາມ**

## ກິດຈະກຳທີ 3

**ຂັ້ນຕອນທີ່ 1 -**  
ອະທິບາຍຈຸດປະສົງ ແລະ ຂະບວນການກິດຈະກຳ

↓

**ຂັ້ນຕອນທີ່ 2 -**  
ແລກປ່ຽນຂໍ້ມູນດ້າຍກົດໝາຍ ແລະ ນະໂຍບາຍ

↓

**ຂັ້ນຕອນທີ່ 3 -**  
ສະຫຼຸບ







- ຈຸດປະສົງ:** ເພື່ອເຂົ້າໃຈສິດທິທີ່ດິນຂອງແມ່ຍິງທາງດ້ານກົດໝາຍ ແລະ ນະໂຍບາຍການພັດທະນາຄວາມສະເໝີພາບຍິງ-ຊາຍ
- ການກະກຽມພື້ນທີ່:** ກະກຽມພື້ນທີ່ກ້ວາງຂວາງ ໃຫ້ພຽງພໍສໍາລັບຜູ້ເຂົ້າຮ່ວມ ປະມານ 25 ຄູ່ຜົວເມຍ ຫຼື ບໍ່ເກີນ 50 ຄົນ ແລະ ຄວນມີຍິງ ແລະ ຊາຍເຄິ່ງຕໍ່ເຄິ່ງຍິງເປັນການດີ
- ເອກະສານ/ອຸປະກອນ:** ເພີດສະເຕີເນື້ອໃນກົດໝາຍບາງມາດຕາ ແລະ ນິຕິກຳທີ່ກ່ຽວຂ້ອງທີ່ລະບຸໃນປຶ້ມຄູ່ມືນີ້<sup>14</sup> ທີ່ພິມໃສ່ແຜ່ນໄວນິວ
- ເວລາ:** 20 ນາທີ

**ວິທີການດໍາເນີນກິດຈະກຳ**

<p><b>ຂັ້ນຕອນທີ 1</b></p>	<p><b>ອະທິບາຍຈຸດປະສົງ ແລະ ຂະບວນການກິດຈະກຳ</b></p> <p>ສະເໜີຈຸດປະສົງຂ້າງເທິງ ແລະ ສະເໜີຂະບວນດໍາເນີນກິດຈະກຳໂດຍຫຍໍ້ ເຊັ່ນ ກິດຈະກຳນີ້ແມ່ນເພື່ອແລກປ່ຽນຄວາມຮູ້ກ່ຽວກັບກົດໝາຍ ແລະ ນະໂຍບາຍໃນການສົ່ງເສີມຄວາມສະເໝີພາບ ຍິງ-ຊາຍ ໃນບາງມາດຕາທີ່ກ່ຽວຂ້ອງທີ່ກຳໜົດໄວ້ໃນກົດໝາຍ</p>
<p><b>ຂັ້ນຕອນທີ 2</b></p>	<p><b>ແລກປ່ຽນຂໍ້ມູນດ້ານກົດໝາຍ ແລະ ນິຕິກຳ</b></p> <p>ສົນທະນາໃນກຸ່ມໃຫຍ່, ຜູ້ອໍານວຍຄວາມສະດວກຂໍໃຫ້ຜູ້ເຂົ້າຮ່ວມຍົກມືຂຶ້ນ ຖ້າຜູ້ໃດມີຄວາມຮູ້ກ່ຽວກັບກົດໝາຍວ່າດ້ວຍທີ່ດິນ, ກົດໝາຍວ່າດ້ວຍຄວາມສະເໝີພາບຍິງ-ຊາຍ ແລະ ກົດໝາຍພັດທະນາ ແລະ ປົກປ້ອງແມ່ຍິງ. ຖ້າມີຜູ້ຍົກມື ຖາມອາສາສະມັກ 2 ຫຼື 3 ຄົນ ເພື່ອແລກປ່ຽນຄວາມຮູ້ ແລະ ປະສົບການກ່ຽວກັບກົດໝາຍທີ່ເຂົາຮູ້ ເປັນຕົ້ນສິດຂອງແມ່ຍິງຕໍ່ກັບທີ່ດິນ ແລະ ຄວາມສະເໝີພາບ ຍິງ-ຊາຍ.</p> <p>ຫຼັງຈາກຜູ້ເຂົ້າຮ່ວມແລກປ່ຽນແລ້ວ ຜູ້ອໍານວຍຄວາມສະດວກ ອະທິບາຍກົດໝາຍ ແລະ ນິຕິກຳຂ້າງລຸ່ມນີ້.</p> <ul style="list-style-type: none"> <li>▪ <b>ກົດໝາຍວ່າດ້ວຍທີ່ດິນ</b></li> </ul> <p><b>ມາດຕາ 3: (ປັບປຸງ)</b> ກຳມະສິດກ່ຽວກັບທີ່ດິນ - ທີ່ດິນ ແຫ່ງ ສາທາລະນະລັດ ປະຊາທິປະໄຕ ປະຊາຊົນລາວ ເປັນກຳມະສິດຂອງວົງຄະນະຍາດແຫ່ງຊາດ ເຊິ່ງ ລັດເປັນຕົວແທນເຈົ້າກຳມະສິດດັ່ງກ່າວ ແລະ ຄຸ້ມຄອງຢ່າງລວມສູນ ເປັນເອກະພາບ ໃນຂອບເຂດທົ່ວປະເທດ ໂດຍມີການຈັດສັນ, ວາງແຜນນຳໃຊ້ ແລະ ພັດທະນາທີ່ດິນ.</p>

<sup>14</sup> ເພື່ອຮັບປະກັນໃນການສ້າງຄວາມເຂົ້າໃຈດ້ານກົດໝາຍທີ່ກ່ຽວຂ້ອງກັບສິດສະເໝີພາບຍິງ-ຊາຍ ແລະ ສິດກ່ຽວກັບທີ່ດິນ ຜູ້ອໍານວຍຄວາມສະດວກສາມາດອ່ານກົດໝາຍມາດຕາອື່ນໆ ນຳ ເພື່ອເປັນຂໍ້ມູນເພີ່ມເຕີມ.

ລັດມອບກຳມະສິດໃຫ້ພົນລະເມືອງລາວ, ລວມທັງ ນິຕິບຸກຄົນ, ລວມໝູ່ ແລະ ການຈັດຕັ້ງ ທີ່ເປັນພົນລະເມືອງລາວ ນຳໃຊ້ຢ່າງຍາວນານ ແລະ ໜັ້ນຄົງ.

**ມາດຕາ 44 (ໃໝ່) ການນຳໃຊ້ທີ່ດິນປ່າໄມ້**

ທີ່ດິນປ່າໄມ້ ສາມາດນຳໃຊ້ເພື່ອສາທາລະນະປະໂຫຍດ, ຄອບຄົວ ແລະ ທຸລະກິດ ແຕ່ບໍ່ໃຫ້ມີຜົນກະທົບອັນບໍ່ດີຕໍ່ປ່າໄມ້, ຄຸນນະພາບຂອງດິນ, ສິ່ງແວດລ້ອມສັງຄົມ ແລະ ທຳມະຊາດ.

ລັດ ຮັບຮູ້ການນຳໃຊ້ທີ່ດິນຂອງປະຊາຊົນ ທີ່ໄດ້ອາໄສ ແລະ ທຳການຜະລິດຢູ່ໃນ ເຂດທີ່ດິນປ່າໄມ້ ກ່ອນການກຳນົດເຂດດັ່ງກ່າວເປັນທີ່ດິນປ່າໄມ້ ໂດຍມອບໃຫ້ກະຊວງກະ ສິກຳ ແລະ ປ່າໄມ້ ສົມທົບກັບ ກະຊ່ວງຊັບພະຍາກອນທຳມະຊາດ ແລະ ສິ່ງແວດລ້ອມ, ກະຊວງອື່ນໆ ແລະ ອົງການປົກຄອງທ້ອງຖິ່ນທີ່ກ່ຽວຂ້ອງດຳເນີນການສຳຫຼວດ, ເກັບກຳ ຂໍ້ມູນ ແລະ ດຳເນີນການຈັດສັນຄືນໃໝ່ໃນເຂດທີ່ດິນປ່າໄມ້ ແລ້ວອອກໃບຢັ້ງຢືນ ການນຳ ໃຊ້ທີ່ດິນໃຫ້ຕາມກົດໝາຍ ພ້ອມທັງໃຫ້ປະຊາຊົນໃນເຂດດັ່ງກ່າວມີສ່ວນຮ່ວມໃນການ ປົກປັກຮັກສາປ່າໄມ້ ຕາມທີ່ໄດ້ກຳນົດໄວ້ໃນກົດໝາຍວ່າດ້ວຍປ່າໄມ້ ແລະ ກົດ ໝາຍອື່ນໆ ທີ່ກ່ຽວຂ້ອງ.

**ມາດຕາ 94: (ປັບປຸງ)** ການຂຶ້ນທະບຽນອອກໃບຕາດິນ - ການຂຶ້ນທະບຽນອອກ ໃບຕາດິນ ແມ່ນ ການອອກໃບຕາດິນຄັ້ງທຳອິດ ເພື່ອຢັ້ງຢືນ ສິດນຳໃຊ້ທີ່ດິນປະເພດຕ່າງໆ ຢ່າງຖືກຕ້ອງຕາມກົດໝາຍໃຫ້ແກ່ ບຸກຄົນ, ນິຕິບັກຄົນ ແລະ ການຈັດຕັ້ງ ເພື່ອອຳນວຍ ຄວາມສະດວກແກ່ການຄຸ້ມຄອງ ແລະ ປົກປັກຮັກສາທີ່ດິນ ຢ່າງເປັນເອກະພາບໃນຂອບ ເຂດທົ່ວປະເທດ.....

**ອ້າງອີງຈາກ:** ກົດໝາຍວ່າດ້ວຍທີ່ດິນ (ສະບັບປັບປຸງ), ເລກທີ 70/ສພຊ, ລົງວັນທີ 21 ມິຖຸນາ 2019

▪ **ຄຳແນະນຳ ວ່າດ້ວຍການຂຶ້ນທະບຽນອອກໃບຕາດິນ**

**ໝວດທີ 2:** ອົງປະກອບ ແລະ ການກະກຽມ ການຂຶ້ນທະບຽນອອກໃບຕາດິນ

2.2.2 ການປະຊາສຳພັນບົດບາດຍິງ-ຊາຍ ຫ້ອງການຊັບພະຍາກອນທຳມະຊາດ ແລະ ສິ່ງແວດລ້ອມ ຂັ້ນເມືອງ ປະສານສົມທົບກັບສະຫະພັນແມ່ຍິງ ເພື່ອເປີດກອງປະຊຸມ ປະຊາສຳພັນບົດບາດຍິງ-ຊາຍ ຊຶ່ງມີຜູ້ເຂົ້າຮ່ວມຈາກ ອົງການປົກຄອງບ້ານ, ສະຫະພັນ ແມ່ຍິງບ້ານ, ແມ່ຍິງແຕ່ລະຄອບຄົວ ແລະ ພາກສ່ວນຕ່າງໆ ທີ່ກ່ຽວຂ້ອງ ເພື່ອປົກປ້ອງສິດ ແລະ ຜົນປະໂຫຍດອັນຊອບທຳຂອງແມ່ຍິງ...



**ອ້າງອີງຈາກ:** ຄຳແນະນຳວ່າດ້ວຍ ການຂຶ້ນທະບຽນອອກໃບຕາດິນ, ເລກທີ 0500/ກຊສ, ລົງວັນທີ 14 ກຸມພາ 2022

▪ **ຂໍ້ຕົກລົງ ວ່າດ້ວຍການກຳນົດເນື້ອໃນ ແລະ ການພິມຕາມແບບພິມໃບທະບຽນທີ່ດິນ ແລະ ໃບຕາດິນ**

**ມາດຕາ 7:** ການພິມເນື້ອໃນລະອຽດໃສ່ແບບພິມ ໃບທະບຽນທີ່ດິນ ແລະ ໃບຕາດິນ ຂອງບຸກຄົນ, ນິຕິບຸກຄົນ

ກ. ສຳລັບໃບທະບຽນທີ່ດິນ ແລະ ໃບຕາດິນຂອງບຸກຄົນ

4.1. ຖ້າເປັນຊັບເດີມ ແມ່ນ ໃຫ້ພິມຊື່ ແລະ ນາມສະກຸນຂອງຜົວ ຫຼື ເມຍ ຫຼື ບຸກຄົນທີ່ເປັນເຈົ້າຂອງສິດນຳໃຊ້ທີ່ດິນ;

4.2 ຖ້າເປັນສິນສົມສ້າງ ແມ່ນໃຫ້ພິມທັງຊື່ຜົວ ແລະ ຊື່ເມຍໃສ່. ສຳລັບຜົວ ຫຼື ເມຍທີ່ເປັນຄົນຕ່າງດ້າວ, ຄົນບໍ່ມີສັນຊາດ ຫຼື ຄົນຕ່າງປະເທດ, ຄົນຕ່າງປະເທດທີ່ເປັນເຊື້ອຊາດລາວ ເຖິງແມ່ນວ່າເປັນສິ່ງສົມສ້າງກໍຕາມ ແມ່ນບໍ່ໃຫ້ພິມຊື່ຮ່ວມໃນໃບຕາດິນ;

4.3. ຖ້າເປັນສິດນຳໃຊ້ທີ່ດິນຮ່ວມກັນ ແມ່ນ ໃຫ້ພິມຊື່ເຈົ້າຂອງສິດນຳໃຊ້ທີ່ດິນ ແຕ່ລະຄົນ (ຜູ້ທີ່ມີສິດນຳໃຊ້ທີ່ດິນຮ່ວມກັນມີແຕ່ພົນລະເມືອງລາວເທົ່ານັ້ນ).

**ອ້າງອີງຈາກ:** ຂໍ້ຕົກລົງ ການກຳນົດເນື້ອໃນ ແລະ ການພິມຕາມແບບພິມ ໃບທະບຽນທີ່ດິນ ແລະ ໃບຕາດິນ, ສະບັບ ເລກທີ 0672/ກຊສ, ລົງວັນທີ 19 ກຸມພາ 2021

▪ **ກົດໝາຍວ່າດ້ວຍການພັດທະນາ ແລະ ປົກປ້ອງແມ່ຍິງ**

**ມາດຕາ 13:** ສິດສະເໝີພາບຍິງ-ຊາຍ

ສິດສະເໝີພາບຍິງ-ຊາຍ ແມ່ນຄວາມເທົ່າທຽມກັນໃນການພັດທະນາຕົນເອງ, ຍິງ ແລະ ຊາຍ ມີຄຸນຄ່າ ແລະ ໂອກາດເທົ່າທຽມກັນ ທາງດ້ານການເມືອງ, ເສດຖະກິດ, ວັດທະນະທຳ-ສັງຄົມ, ຄອບຄົວ, ການປ້ອງກັນຊາດ-ປ້ອງກັນຄວາມສະຫງົບ ແລະ ການຕ່າງປະເທດ ຕາມທີ່ໄດ້ກຳນົດໃນລັດຖະທຳມະນູນ ແລະ ກົດໝາຍ.

**ອ້າງອີງຈາກ:** ກົດໝາຍວ່າດ້ວຍການພັດທະນາ ແລະ ປົກປ້ອງແມ່ຍິງ, ເລກທີ 08/ສພຊ, ລົງວັນທີ 22 ຕຸລາ 2004.

▪ **ກົດໝາຍຄວາມສະເໝີພາບຍິງ-ຊາຍ**

**ມາດຕາ 8:** ຄວາມສະເໝີພາບຍິງ-ຊາຍ ທາງດ້ານຕ່າງໆ ຍິງ ແລະ ຊາຍ ບໍ່ຈຳແນກ ອາຍຸ, ເຜົ່າ, ເຊື້ອຊາດ, ຖານະດ້ານເສດຖະກິດ-ສັງຄົມ, ລະດັບການສຶກສາ, ອາຊີບ, ຄວາມເຊື່ອຖື, ສາສະໜາ ແລະ ພູມລຳເນົາ ລ້ວນແຕ່ມີຄວາມສະເໝີພາບທາງດ້ານຕ່າງໆ ດັ່ງນີ້: 1. ການເມືອງ-ການປົກຄອງ, 2. ເສດຖະກິດ, 3. ວັດທະນະທຳ, 4. ການສຶກສາ ແລະ ກິລາ, 5. ສາທາລະນະສຸກ, 6. ແຮງງານ ແລະ ສະຫວັດດີການສັງຄົມ, 7. ວິທະຍາ

	<p>ສາດ, ເຕັກໂນໂລຊີ, ຂໍ້ມູນຂ່າວສານ ແລະ ສິ່ງແວດລ້ອມ, 8. ການປ້ອງກັນຊາດ-ປ້ອງກັນຄວາມສະຫງົບ, 9. ການຕ່າງປະເທດ, 10. ສາຍພົວພັນຄອບຄົວ, 11. ການຮ້ອງທຸກ.</p> <p><b>ອ້າງອີງຈາກ:</b> ກົດໝາຍວ່າດ້ວຍຄວາມສະເໝີພາບຍິງ-ຊາຍ, ເລກທີ 77 /ສພຊ, ລົງວັນທີ 28 ພະຈິກ 2019</p>
<b>ຂັ້ນຕອນທີ 3</b>	<p><b>ສະຫຼຸບ</b></p> <p>ສັງລວມກິດຈະກຳທີ່ 3 ໂດຍຫຍໍ້ ແລະ ຖາມຜູ້ເຂົ້າຮ່ວມຖ້າເພິ່ນມີຄຳຖາມ, ຖ້າມີໃຫ້ອະທິບາຍກ່ອນຈະສະຫຼຸບ ແລະ ປິດການປະຊຸມ.</p>

ສິ່ງທີ່ຄວນເຮັດ	ສິ່ງທີ່ບໍ່ຄວນເຮັດ
<ul style="list-style-type: none"> <li>➢ ນຳພາຜູ້ເຂົ້າຮ່ວມຫຼິ້ນເກມກ່ອນຈະດຳເນີນກິດຈະກຳທີ່ 3 ຖ້າຈຳເປັນ</li> <li>➢ ອະທິບາຍສັ້ນ, ກະທັດຮັດ ແລະ ເນັ້ນໃສ່ຄວາມສະເໝີພາບຍິງ-ຊາຍ ທີ່ພົວພັນກັບສິດຕິທິດິນ, ການເຂົ້າເຖິງ, ນຳໃຊ້, ການມີສ່ວນຮ່ວມ ແລະ ການຕັດສິນໃຈ</li> <li>➢ ບັນທຶກຊື່ ແລະ ຫົວຂໍ້ທີ່ຜູ້ເຂົ້າຮ່ວມສົນທະນາ ຫຼື ສອບຖາມຂໍ້ມູນເພີ່ມເຕີມ</li> </ul>	<ul style="list-style-type: none"> <li>➢ ອະທິບາຍກົດໝາຍຍາວເກີນໄປ</li> <li>➢ ໃຊ້ເວລາເກີນຕາມທີ່ກຳນົດໄວ້</li> <li>➢ ໃຫ້ຄຳປຶກສາດ້ານກົດໝາຍທີ່ບໍ່ຮູ້ຂໍ້ມູນລະອຽດ</li> </ul>

# ພາກສະຫຼຸບ ແລະ ປິດການປະຊຸມ

ຂະບວນການ ແລະ ວິທີການດຳເນີນກິດຈະກຳໃນພາກສະໜາມ

## ສະຫຼຸບ ປິດການປະຊຸມ

ຂັ້ນຕອນທີ່ 1 -  
ສັງລວມໂດຍຫຍໍ້



ຂັ້ນຕອນທີ່ 2 -  
ກ່າວຂອບໃຈ



ຂັ້ນຕອນທີ່ 3 -  
ປິດການປະຊຸມ



### ວິທີການດຳເນີນກິດຈະກຳ

ສັງລວມໂດຍຫຍໍ້	ຜູ້ອຳນວຍຄວາມສະດວກສັງລວມກິດຈະກຳທີ່ໄດ້ປະຕິບັດໄປທັງໝົດ
ກ່າວຂອບໃຈ	ສະແດງຄວາມຂອບໃຈກັບຜູ້ເຂົ້າຮ່ວມ ແລະ ກ່າວປິດກິດຈະກຳທາງດ້ານວິຊາການ
ປິດການປະຊຸມ	ເຊີນຕາງໜ້າຈາກບ້ານ ຫຼື ເມືອງ ຫຼື ແຂວງ ເພື່ອກ່າວປິດກິດຈະກຳ.

# ເອກະສານຊ້ອນທ້າຍ 1: ສັງລວມຂັ້ນຕອນການປະຕິບັດກິດຈະກຳໂດຍລວມ

## ພາກແນະນຳ



## ກິດຈະກຳທີ່ 1



## ກິດຈະກຳທີ່ 2



## ກິດຈະກຳທີ່ 3

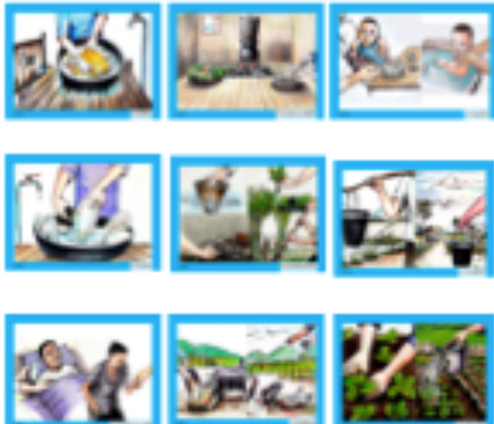


## ສະຫຼຸບ-ປິດການປະຊຸມ

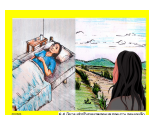
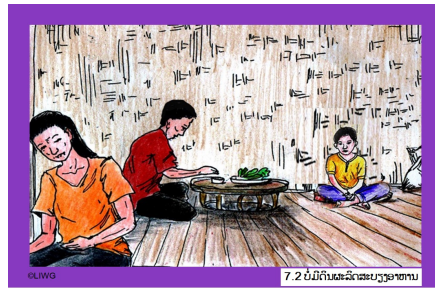


ສັງລວມຂະບວນການ ດຳເນີນກິດຈະກຳ ສ້າງຄວາມເຂັ້ມແຂງກ່ຽວກັບສິດທິດໍາກຳມະສິດທີ່ດິນຂອງແມ່ຍິງ

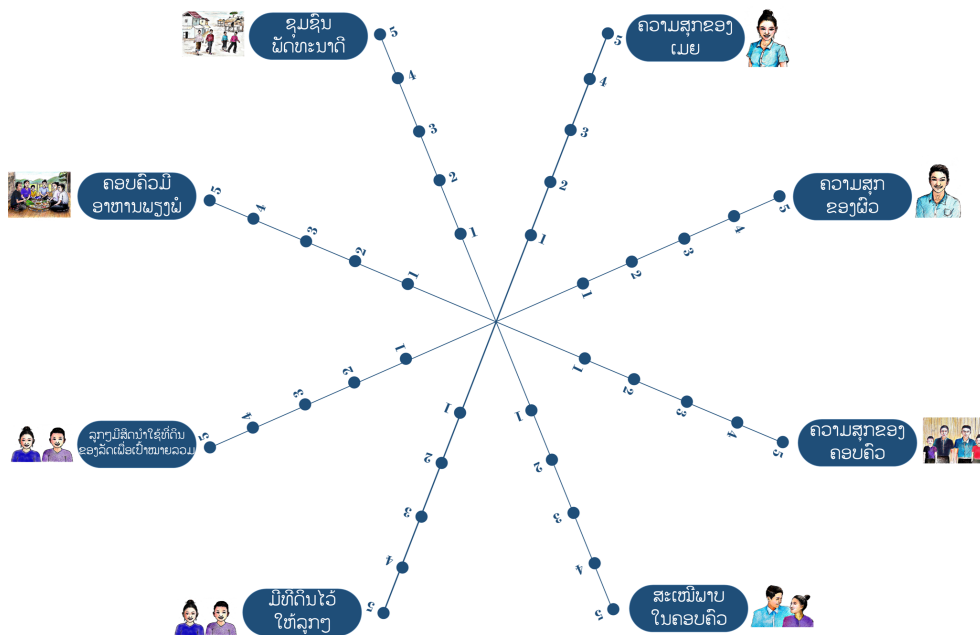
## ເອກະສານຊ້ອນທ້າຍ 2: ຮູບປັດ ສໍາລັບດໍາເນີນກິດຈະກຳທີ່ 2



### ເອກະສານຊ້ອນທ້າຍ 3: ຮູບບັດ ສໍາລັບດໍາເນີນກິດຈະກຳທີ່ 2 ໃນ ການສົນທະນາຜົນກະທົບ



### ເອກະສານຊ້ອນທ້າຍ 4: ຮູບໄຍແມງມຸມສໍາລັບກິດຈະກຳ 2 ເພື່ອວິເຄາະຜົນກະທົບ ແລະ ຜົນປະໂຫຍດ



# ເອກະສານຊ້ອນທ້າຍ 5: ກົດໝາຍແລກປ່ຽນສໍາລັບກິດຈະກຳທີ່ 3

## ກົດໝາຍວ່າດ້ວຍ ທີ່ດິນ

1

ມາດຕາ 3 (ປັບປຸງ): ກຳມະສິດກ່ຽວກັບທີ່ດິນ

ທີ່ດິນແຫ່ງສາທາລະນະລັດ ປະຊາທິປະໄຕ ປະຊາຊົນລາວ ເປັນກຳມະສິດຂອງວົງຄະນະ ຍາດແຫ່ງຊາດ ເຊິ່ງ ລັດເປັນຕົວແທນເຈົ້າ ກຳມະສິດດັ່ງກ່າວ ແລະ ຄຸ້ມຄອງຢ່າງລວມສູນ ເປັນເອກະພາບ ໃນຂອບເຂດທົ່ວປະເທດ ໂດຍມີການຈັດສັນ, ວາງແຜນນຳໃຊ້ ແລະ ຝັດທະນາທີ່ດິນ.

ລັດມອບກຳມະສິດໃຫ້ພົນລະເມືອງລາວ, ລວມທັງ ນິຕິບຸກຄົນ, ລວມໝູ່ ແລະ ການຈັດຕັ້ງທີ່ເປັນພົນລະເມືອງລາວ ນຳໃຊ້ ຢ່າງຍາວນານ ແລະ ໝັ້ນຄົງ.



ມາດຕາ 94 (ປັບປຸງ): ການຂຶ້ນທະບຽນອອກໃບຕາດິນ - ການຂຶ້ນທະບຽນອອກໃບຕາດິນ ແມ່ນ ການອອກໃບຕາດິນຄັ້ງທຳອິດ ເພື່ອຢັ້ງຢືນ ສິດນຳໃຊ້ທີ່ດິນປະເພດຕ່າງໆ ຢ່າງຖືກຕ້ອງ ຕາມກົດໝາຍ ໃຫ້ແກ່ ບຸກຄົນ, ນິຕິບຸກຄົນ ແລະ ການຈັດຕັ້ງ ເພື່ອອໍານວຍຄວາມສະດວກ ແກ່ການຄຸ້ມຄອງ ແລະ ປັບປັກຮັກສາທີ່ດິນ ຢ່າງເປັນເອກະພາບໃນຂອບເຂດທົ່ວປະເທດ...

ອ້າງອີງຈາກ: ກົດໝາຍວ່າດ້ວຍ ທີ່ດິນ (ສະບັບປັບປຸງ), ເລກທີ 70/ສພຊ, ລົງວັນທີ 21 ມິຖຸນາ 2019

## ກົດໝາຍວ່າດ້ວຍ ທີ່ດິນ

1

ມາດຕາ 44 (ໃໝ່) ການນຳໃຊ້ທີ່ດິນປ່າໄມ້

ທີ່ດິນປ່າໄມ້ ສາມາດນຳໃຊ້ເພື່ອສາທາລະນະ ປະໂຫຍດ, ຄອບຄົວ ແລະ ທຸລະກິດ ແຕ່ບໍ່ໃຫ້ມີ ຜົນກະທົບອັນບໍ່ດີຕໍ່ປ່າໄມ້, ຄຸນນະພາບຂອງດິນ, ສິ່ງແວດລ້ອມສັງຄົມ ແລະ ທຳມະຊາດ.

ລັດຮັບຮູ້ການນຳໃຊ້ທີ່ດິນຂອງປະຊາຊົນ ທີ່ໄດ້ອາໄສ ແລະ ທຳການຜະລິດຢູ່ໃນເຂດທີ່ດິນປ່າໄມ້ ກ່ອນການກຳນົດເຂດດັ່ງກ່າວເປັນທີ່ດິນປ່າໄມ້ ໂດຍມອບໃຫ້ ກະຊວງກະສິກຳ ແລະ ປ່າໄມ້ ສົມທົບກັບກະຊວງຊັບພະຍາກອນທຳມະຊາດ ແລະ ສິ່ງແວດລ້ອມ, ກະຊວງອື່ນໆ ແລະ ອົງການປົກຄອງທ້ອງຖິ່ນທີ່ກ່ຽວຂ້ອງ ດຳເນີນການສຳຫຼວດ, ເກັບກຳຂໍ້ມູນ ແລະ ດຳເນີນການຈັດສັນຄືນໃໝ່ ໃນເຂດທີ່ດິນປ່າໄມ້ ແລ້ວອອກໃບຢັ້ງຢືນການນຳໃຊ້ທີ່ດິນໃຫ້ຕາມກົດໝາຍ ພ້ອມທັງໃຫ້ປະຊາຊົນ ໃນເຂດດັ່ງກ່າວມີສ່ວນຮ່ວມໃນການປົກປັກຮັກສາປ່າໄມ້ ຕາມທີ່ໄດ້ກຳນົດໄວ້ໃນກົດໝາຍ ວ່າດ້ວຍປ່າໄມ້ ແລະ ກົດໝາຍອື່ນໆ ທີ່ກ່ຽວຂ້ອງ.



ອ້າງອີງຈາກ: ກົດໝາຍວ່າດ້ວຍ ທີ່ດິນ (ສະບັບປັບປຸງ), ເລກທີ 70/ສພຊ, ລົງວັນທີ 21 ມິຖຸນາ 2019

## ຄຳແນະນຳວ່າດ້ວຍ ການຂຶ້ນທະບຽນອອກໃບຕາດິນ

2

### ໝວດທີ 2: ອົງປະກອບ ແລະ ການກະກຽມ ການຂຶ້ນທະບຽນອອກໃບຕາດິນ

#### 2.2.2 ການປະຊາສຳພັນບົດບາດ ຍິງ-ຊາຍ

ຫ້ອງການຊັບພະຍາກອນທຳມະຊາດ ແລະ ສິ່ງແວດລ້ອມ ຂຶ້ນເມືອງ ປະສານສົມທົບກັບສະຫະພັນແມ່ຍິງ ເພື່ອເປີດກອງປະຊຸມປະຊາສຳພັນ ບົດບາດ ຍິງ-ຊາຍ ຊຶ່ງມີຜູ້ເຂົ້າຮ່ວມຈາກອົງການປົກຄອງບ້ານ, ສະຫະພັນແມ່ຍິງບ້ານ, ແມ່ຍິງແຕ່ລະຄອບຄົວ ແລະ ພາກສ່ວນຕ່າງໆ ທີ່ກ່ຽວຂ້ອງ ເພື່ອປົກປ້ອງສິດ ແລະ ຜົນປະໂຫຍດ ອັນຊອບທຳຂອງແມ່ຍິງ...



ອ້າງອີງຈາກ: ຄຳແນະນຳວ່າດ້ວຍ ການຂຶ້ນທະບຽນອອກໃບຕາດິນ ເລກທີ 0500/ກຊສ, ລົງວັນທີ 14 ກຸມພາ 2022

### ຂໍ້ຕົກລົງ ວ່າດ້ວຍການກຳນົດເນື້ອໃນ ແລະ ການພິມຕາມແບບພິມໃບທະບຽນ ທີ່ດິນ ແລະ ໃບຕາດິນ

ມາດຕາ 7: ການພິມເນື້ອໃນລະອຽດໃສ່ແບບພິມ ໃບທະບຽນທີ່ດິນ ແລະ ໃບຕາດິນ ຂອງບຸກຄົນ, ນິຕິບຸກຄົນ

ກ. ສຳລັບໃບທະບຽນທີ່ດິນ ແລະ ໃບຕາດິນຂອງບຸກຄົນ

- 4.1. ຖ້າເປັນຊັບເດີມ ແມ່ນ ໃຫ້ພິມຊື່ ແລະ ນາມສະກຸນຂອງຜົວ ຫຼື ເມຍ ຫຼື ບຸກຄົນທີ່ເປັນເຈົ້າຂອງສິດນຳໃຊ້ທີ່ດິນ;
- 4.2. ຖ້າເປັນສິນສົມສ້າງ ແມ່ນ ໃຫ້ພິມທັງຊື່ຜົວ ແລະ ຊື່ເມຍໃສ່. ສຳລັບຜົວ ຫຼື ເມຍທີ່ເປັນຄົນຕ່າງດ້າວ, ຄົນບໍ່ມີສັນຊາດ ຫຼື ຄົນຕ່າງປະເທດ, ຄົນຕ່າງປະເທດທີ່ເປັນເຊື້ອຊາດລາວ ແຕ່ແມ່ນວ່າເປັນສິ່ງສົມສ້າງກໍຕາມ ແມ່ນບໍ່ໃຫ້ພິມຊື່ຮ່ວມໃນໃບຕາດິນ;
- 4.3. ຖ້າເປັນສິດນຳໃຊ້ທີ່ດິນຮ່ວມກັນ ແມ່ນ ໃຫ້ພິມຊື່ເຈົ້າຂອງສິດນຳໃຊ້ທີ່ດິນ ແຕ່ລະຄົນ (ຜູ້ທີ່ມີສິດນຳໃຊ້ທີ່ດິນຮ່ວມກັນມີແຕ່ຜົນລະເມືອງລາວເທົ່ານັ້ນ).



ອ້າງອີງຈາກ: ຂໍ້ຕົກລົງ ການກຳນົດເນື້ອໃນ ແລະ ການພິມຕາມແບບພິມ ໃບທະບຽນທີ່ດິນ ແລະ ໃບຕາດິນ, ສະບັບ ເລກທີ 0672/ກຊສ, ລົງວັນທີ 19 ກຸມພາ 2021

3

## ກົດໝາຍວ່າດ້ວຍ ການພັດທະນາ ແລະ ປົກປ້ອງແມ່ຍິງ



### ມາດຕາ 13: ສິດສະເໝີພາບ ຍິງ-ຊາຍ

ສິດສະເໝີພາບ ຍິງ-ຊາຍ ແມ່ນຄວາມເທົ່າທຽມກັນໃນການພັດທະນາຕົນເອງ, ຍິງ ແລະ ຊາຍ ມີຄຸນຄ່າ ແລະ ໂອກາດເທົ່າທຽມກັນ ທາງດ້ານການເມືອງ, ເສດຖະກິດ, ວັດທະນະທຳ-ສັງຄົມ, ຄອບຄົວ, ການປ້ອງກັນຊາດ-ປ້ອງກັນຄວາມສະຫງົບ ແລະ ການຕ່າງປະເທດ ຕາມທີ່ໄດ້ກຳນົດໄວ້ໃນລັດຖະທຳມະນູນ ແລະ ກົດໝາຍ.

ອ້າງອີງຈາກ: ກົດໝາຍວ່າດ້ວຍ ການພັດທະນາ ແລະ ປົກປ້ອງແມ່ຍິງ, ເລກທີ 08/ສພຊ, ລົງວັນທີ 22 ຕຸລາ 2004



# ກົດໝາຍວ່າດ້ວຍ ຄວາມສະເໝີພາບ ຍິງ-ຊາຍ



ມາດຕາ 8: ຄວາມສະເໝີພາບ ຍິງ-ຊາຍ ທາງດ້ານຕ່າງໆ ຍິງ ແລະ ຊາຍ ບໍ່ຈຳແນກ ອາຍຸ, ເຜົ່າ, ເຊື້ອຊາດ, ຖານະ ດ້ານເສດຖະກິດ-ສັງຄົມ, ລະດັບການສຶກສາ, ອາຊີບ, ຄວາມເຊື່ອຖື, ສາສະໜາ ແລະ ຜູ້ມາດຕະຖານ ລ້ວນແຕ່ມີຄວາມ ສະເໝີພາບທາງດ້ານຕ່າງໆ ດັ່ງນີ້: 1. ການເມືອງ-ການປົກຄອງ, 2. ເສດຖະກິດ, 3. ວັດທະນະທຳ, 4. ການສຶກສາ ແລະ ກິລາ, 5. ສາທາລະນະສຸກ, 6. ແຮງງານ ແລະ ສະຫວັດດີການສັງຄົມ, 7. ວິທະຍາສາດ, ເຕັກໂນໂລຊີ, ຂໍ້ມູນ ຂ່າວສານ ແລະ ສິ່ງແວດລ້ອມ, 8. ການປ້ອງກັນຊາດ-ປ້ອງກັນຄວາມສະຫງົບ, 9. ການຕ່າງປະເທດ, 10. ສາຍ ພົວພັນຄອບຄົວ, 11. ການຮ້ອງທຸກ.

ອ້າງອີງຈາກ: ກົດໝາຍວ່າດ້ວຍ ຄວາມສະເໝີພາບ ຍິງ-ຊາຍ, ເລກທີ 77 /ສພຊ, ລົງວັນທີ 28 ພະຈິກ 2019

## ເອກະສານຊ້ອນທ້າຍ 6: ແບບຟອມເກັບກຳຂໍ້ມູນກ່ອນດຳເນີນກິດຈະກຳຢູ່ບ້ານ

ກະລຸນາໃສ່ຂໍ້ມູນຕາຕະລາງລຸ່ມນີ້ໃຫ້ຄົບ ເພື່ອເປັນຂໍ້ມູນເບື້ອງຕົ້ນໃຫ້ແກ່ທີມງານທີ່ຈະດຳເນີນກິດຈະກຳ “ການສ້າງຄວາມເຂັ້ມແຂງຄວາມສະເໝີພາບຍິງ-ຊາຍ ແລະ ສິດກ່ຽວກັບທີ່ດິນຂອງແມ່ຍິງໃນຊຸມຊົນ”.

ຊື່ບ້ານ/ເມືອງ/ແຂວງ:		
ປີສ້າງຕັ້ງບ້ານ:		
ເປັນບ້ານດັ້ງເດີມ ຫຼື ທີ່ຍົກຍ້າຍບໍ? ຖ້າແມ່ນ ມາແຕ່ໃສ? ຍ້ອນຫຍັງຈຶ່ງຍ້າຍ?		
ທີ່ຕັ້ງ (ຫ່າງຈາກເທດສະບານເມືອງ ແລະ ແຂວງຈັກກີໂລແມັດ)?		
ກຸ່ມຊົນເຜົ່າໃນບ້ານມີຈັກຊົນເຜົ່າ? ຊົນເຜົ່າໃດແດ່? ແຕ່ລະຊົນເຜົ່າ ກວມປະມານຈັກເປີເຊັນຂອງພົນລະເມືອງໃນບ້ານ?		
ປະຊາກອນ ແລະ ທີ່ດິນ	ປະຊາກອນທັງໝົດໃນບ້ານມີເທົ່າໃດ? ມີຈັກຄອບຄົວ?	
	ແມ່ຍິງຈັກຄົນ? (ແຍກຊົນເຜົ່າ)	
	ຄົນພິການຈັກຄົນ? (ແຍກຊົນເຜົ່າ)	
	ຄົນພິການທີ່ເປັນແມ່ຍິງຈັກຄົນ? (ແຍກຊົນເຜົ່າ)	
ທີ່ດິນ	ເນື້ອທີ່ລວມຂອງບ້ານມີຈັກເຮັກຕາ?	
	ບ້ານໄດ້ມີການຈັດສັນທີ່ດິນແລ້ວບໍ? ຖ້າມີ, ສຳເລັດປີໃດ?	

	<p>ໃນບ້ານມີທີ່ດິນລວມໝູ່ບໍ່? ຖ້າມີ ມີທີ່ດິນປະເພດໃດແດ່, ຕົວຢ່າງ ດິນຄັງ, ດິນປ່າໄມ້ ແລະ ອື່ນໆ?</p>	
	<p>ການປະຕິບັດພາຍໃນບ້ານ ສ່ວນຫຼາຍແລ້ວ ມໍຣະດົກທີ່ເປັນທີ່ດິນ ມອບໃຫ້ລູກສາວ ຫຼື ລູກຊາຍ ຫຼື ທັງສອງ?</p>	
	<p>ຈຳນວນ ຫຼື ເປີເຊັນຂອງຄອບຄົວ ທີ່ມີໃບຕາດິນຖາວອນໃນບ້ານ ມີ ເທົ່າໃດ ແລະ ສ່ວນຫຼາຍໃບຕາດິນ ອອກຊື້ໃຜຫຼາຍກວ່າລະຫວ່າງຍິງ- ຊາຍ?</p>	
	<p>ຈຳນວນ ຫຼື ເປີເຊັນຂອງຄອບຄົວທີ່ ມີ ເອກະສານທີ່ດິນມີເທົ່າໃດ ແລະ ອອກຊື້ໃຜຫຼາຍກວ່າລະຫວ່າງຍິງ- ຊາຍ?</p>	
	<p>ຈຳນວນ ຫຼື ເປີເຊັນຂອງຄອບຄົວທີ່ ບໍ່ມີເອກະສານທີ່ດິນມີເທົ່າໃດ?</p>	
<p>ກິດຈະກຳໃນການດຳລົງຊີວິດຂອງຊາວບ້ານ ມີແນວໃດແດ່?</p>		
<p>ການນຳໃຊ້ທີ່ດິນກະສິກຳພາຍໃນບ້ານເພື່ອເຮັດຫຍັງ ແດ່?</p>		

<p>ໃນບ້ານມີໂຄງການສໍາປະທານທີ່ດິນບໍ່? ຖ້າມີ, ເປັນໂຄງການລັກສະນະແນວໃດ? ຕົວຢ່າງ: ການສໍາປະທານຂອງຕ່າງປະເທດ ຫຼື ນັກລົງທຶນພາຍໃນ, ຜະລິດເພື່ອສົ່ງອອກ ຫຼື ໃຊ້ພາຍໃນ? ແລະ ເປີດຮັບແຮງງານໃນບ້ານບໍ່?</p>	
<p>ໄພພິບັດທາງທໍາມະຊາດ (ຊະນິດ, ຄວາມຖີ່, ລະດັບຂອງ ຄວາມເສຍຫາຍ)</p> <ul style="list-style-type: none"> <li>• ມີໄພທໍາມະຊາດອັນໃດແດ່ທີ່ມັກເກີດຂຶ້ນ ແລະ ມັນສົ່ງຜົນກະທົບຕໍ່ກັບການເຂົ້າເຖິງ ແລະ ການນໍາໃຊ້ທີ່ດິນໃນບ້ານແນວໃດ?</li> </ul>	
<p>ຄະນະກຳມະການຄຸ້ມຄອງທີ່ດິນ ແລະ ປ່າໄມ້ບ້ານ ມີ ຈັກທ່ານ? (ຈຳນວນແມ່ຍິງຈັກທ່ານ?)</p>	
<p>ໃນບ້ານມີການຈັດກິດຈະກຳ ຫຼື ຝຶກອົບຮົມເລື່ອງຄວາມສະເໝີພາບຍິງ-ຊາຍ ແລະ ສິດກ່ຽວກັບທີ່ດິນຂອງແມ່ຍິງມາກ່ອນບໍ່? ຖ້າມີ, ຝຶກປີໃດ?</p>	

## ເອກະສານຊ້ອນທ້າຍ 7: ແບບຟອມຄໍາຖາມຕິດຕາມກິດຈະກຳ

ກະລຸນາໃຊ້ຄໍາຖາມລຸ່ມນີ້ເພື່ອສຶບທະນາ ແລະ ຂຽນຄໍາຕອບຂອງແຕ່ລະຄໍາຖາມໃສ່ພື້ນທີ່ ກຽມໄວ້ຢ່າງລະອຽດ. ຄໍາຖາມແນະນຳສໍາລັບການຕິດຕາມນີ້ ແມ່ນເພື່ອສຶບທະນາກັບອໍານາດການປົກຄອງບ້ານ ແລະ ແມ່ຍິງ ຜູ້ທີ່ເຂົ້າຮ່ວມກອງປະຊຸມການສ້າງຄວາມເຂັ້ມແຂງ ກ່ຽວກັບສິດທິທໍດີນຂອງແມ່ຍິງ ແລະ ຄວາມສະເໝີພາບຍິງ-ຊາຍທີ່ໄດ້ປະຕິບັດຢູ່ຂັ້ນບ້ານ.

### ຄໍາຖາມສຶບທະນາກັບອໍານາດການປົກຄອງບ້ານ

ລ/ດ	ຄໍາຖາມ
1	ໃນບ້ານຂອງທ່ານ ມີແມ່ຍິງມາຂໍຄໍາປຶກສາທາງດ້ານກົດໝາຍ/ການໄກ່ເກ່ຍຂໍ້ຂັດແຍ່ງທີ່ກ່ຽວຂ້ອງກັບບັນຫາທໍດີນກັບທ່ານບໍ່? ຖ້າມີ, ເຂົາເຈົ້າພົບກັບບັນຫາຫຍັງ? ທ່ານໄດ້ໃຫ້ການຊ່ວຍເຫຼືອພວກເຂົາແນວໃດ?
2	ໂດຍທົ່ວໄປແລ້ວ ແມ່ຍິງມາຂໍຄໍາປຶກສາ, ລວມທັງຄໍາປຶກສາທາງດ້ານກົດໝາຍກ່ຽວກັບຂໍ້ຂັດແຍ່ງທໍດີນເລື້ອຍໆ ບໍ່ ຫຼື ໜ້ອຍຫຼາຍປານໃດ?
3	ທ່ານເຫັນການປ່ຽນແປງແນວໃດກ່ຽວກັບຄວາມສະເໝີພາບລະຫວ່າງຍິງ-ຊາຍ ແລະ ຄວາມເຂົ້າໃຈກ່ຽວກັບສິດຂອງແມ່ຍິງຕໍ່ກັບທໍດີນ ຫຼັງຈາກທີ່ໄດ້ມີການຈັດຝຶກອົບຮົມຢູ່ບ້ານຂອງທ່ານ?
4	ມີຫຍັງແດ່ທີ່ສາມາດເຮັດໄດ້ຫຼາຍກວ່ານີ້ເພື່ອສະໜັບສະໜູນ ສິດທິຂອງແມ່ຍິງຕໍ່ກັບທໍດີນ ແລະ ຄວາມສະເໝີພາບຍິງ-ຊາຍ ຢູ່ໃນບ້ານຂອງທ່ານ?

ຄໍາຖາມສົນທະນາກັບແມ່ຍິງທີ່ເຂົ້າຮ່ວມການຝຶກອົບຮົມ

ລ/ດ	ຄໍາຖາມ
1	ເຈົ້າພົບບັນຫາໃນການເຂົ້າເຖິງ ແລະ ນໍາໃຊ້ທີ່ດິນລວມໝູ່ຢູ່ໃນຊຸມຊົນຂອງເຈົ້າບໍ່? ຖ້າມີ, ກະລຸນາ ແລກປ່ຽນແດ່ວ່າ ບັນຫາດັ່ງກ່າວແມ່ນຫຍັງ ແລະ ເຈົ້າໄດ້ໄປຂໍຄວາມຊ່ວຍເຫຼືອຢູ່ໃສ? ຜົນໄດ້ຮັບເປັນ ແນວໃດ?
2	ເຈົ້າມີຂໍ້ຂັດແຍ່ງທີ່ດິນຢູ່ພາຍໃນບ້ານ ແລະ ນອກບ້ານບໍ່? ຖ້າມີ, ເຈົ້າໄດ້ໄປຂໍຄວາມຊ່ວຍເຫຼືອຢູ່ໃສ? ຜົນ ໄດ້ຮັບເປັນແນວໃດ?
3	ປົກກະຕິແລ້ວເຈົ້າເຂົ້າຮ່ວມກອງປະຊຸມ ຫຼື ຝຶກອົບຮົມທີ່ຈັດຢູ່ບ້ານກ່ຽວຂ້ອງກັບເລື່ອງທີ່ດິນບໍ່? ຖ້າ ບໍ່ໄດ້ເຂົ້າຮ່ວມ, ຍ້ອນຫຍັງ?
4	ເຈົ້າຈະແບ່ງທີ່ດິນຂອງເຈົ້າໃຫ້ລູກສາວ ແລະ ລູກຊາຍແນວໃດ? ຍ້ອນຫຍັງຈຶ່ງແບ່ງແບບນີ້?
5	ທ່ານເຫັນການປ່ຽນແປງອັນໃດແດ່ ຫຼັງຈາກໄດ້ມີກອງປະຊຸມຝຶກອົບຮົມການສ້າງຄວາມເຂັ້ມແຂງດ້ານ ຄວາມສະເໝີພາບລະຫວ່າງຍິງ-ຊາຍ ແລະ ສິດທິຂອງແມ່ຍິງຕໍ່ກັບທີ່ດິນ ທີ່ໄດ້ດໍາເນີນຢູ່ໃນບ້ານຂອງ ເຈົ້າ? ກະລຸນາແລກປ່ຽນອຽດ
6	ຈະເຮັດແນວໃດເພື່ອສະໜັບສະໜູນແມ່ຍິງໃຫ້ເຂົາເຈົ້າ ເຂົ້າໃຈສິດຂອງຕົນເອງກ່ຽວກັບທີ່ດິນ ແລະ ຄວາມສະເໝີພາບລະຫວ່າງຍິງ-ຊາຍໃຫ້ຫຼາຍຂຶ້ນ?

## ເອກະສານຊ້ອນທ້າຍ 8: ຄໍາຖາມສິນທະນາການໃຊ້ວິດີໂອ

ຄໍາຖາມລຸ່ມນີ້ແມ່ນສໍາລັບຜູ້ອໍານວຍຄວາມສະດວກ ເພື່ອໃຊ້ວິດີໂອ ໃນການສິນທະນາກັບຊຸມຊົນ ຫຼັງຈາກສໍາເລັດກິດຈະກຳທັງໝົດໃນຄູ່ມື. ການໃຊ້ວິດີໂອແມ່ນ ໃຫ້ເປັນທາງເລືອກສໍາ ລັບບ້ານທີ່ມີຄວາມສະດວກ ແລະ ສະພາບການນໍາໃຊ້ດີໃນບ້ານ ສອດຄ່ອງກັບ ເນື້ອຫາ ຂອງວິດີໂອ. ຜູ້ອໍານວຍຄວາມສະດວກ ຄວນສັງເກດສະພາບການນໍາໃຊ້ທີ່ດີ ໃນບ້ານກ່ອນທີ່ຈະສາຍວິດີໂອ ແລະ ນໍາພາສິນທະນາແຕ່ລະເລື່ອງລາວ ທີ່ເໝາະສົມ. ສິ່ງທີ່ຄວນເອົາໃຈໃສ່ກໍຄື ຜູ້ອໍານວຍຄວາມສະດວກສາມາດສາຍວິດີໂອກັບຜູ້ເຂົ້າຮ່ວມທີ່ເຂົ້າໃຈພາສາລາວ ແຕ່ຖ້າໃຊ້ກັບຜູ້ເຂົ້າຮ່ວມທີ່ບໍ່ສາມາດ ເຂົ້າໃຈພາສາລາວຄວນໃຫ້ມີຜູ້ແປໃຫ້ຊຸມຊົນ.

ໝາຍເຫດ: ຜູ້ທີ່ຈະເອົາວິດີໂອໄປນໍາໃຊ້ຄວນເບິ່ງ ແລະ ສ້າງຄວາມ ເຂົ້າໃຈຕໍ່ວິດີໂອກ່ອນ ພ້ອມທັງສ້າງ ຄວາມເຂົ້າໃຈຕໍ່ຄໍາຖາມ

**ການນໍາໃຊ້ວິດີໂອ 1**

1. ອະທິບາຍເນື້ອໃນວິດີໂອ ໂດຍຫຍໍ້ໃຫ້ຜູ້ເຂົ້າຮ່ວມກ່ອນ ແລະ ແຈ້ງໃຫ້ທຸກຄົນຕັ້ງໃຈຟັງ
2. ສາຍວິດີໂອຮອບທີ່ 1 ແລ້ວ ຖາມຜູ້ເຂົ້າຮ່ວມວ່າ:
  - ເຈົ້າເຫັນຫຍັງຈາກວິດີໂອ?
  - ເນື້ອໃນຂອງວິດີໂອນີ້ໄດ້ເວົ້າເຖິງຫຍັງ?
  - ເວລາມີການປະຊຸມກ່ຽວກັບທີ່ດິນຢູ່ບ້ານເຈົ້າ ແມ່ຍິງໄດ້ສະແດງຄວາມຄິດເຫັນແບບໃນວິດີໂອບໍ່? ຖ້າບໍ່ມີ ຍ້ອນຫຍັງ?
  - ເຮົາສືບຕໍ່ສາຍລະອຽດຂອງການແລກປ່ຽນປະສົບການຂອງແມ່ຍິງແຕ່ລະຄົນໃນວິດີໂອວ່າເພິ່ນເວົ້າຫຍັງແດ່ ແລະ ໃຫ້ທຸກຄົນຕັ້ງໃຈເບິ່ງ ແລະ ຈື່ການແລກປ່ຽນປະສົບການຂອງແມ່ຍິງແຕ່ລະຄົນມີແນວໃດ.
3. ສາຍວິດີໂອຮອບທີ່ 2 ແລະ ສາຍເທື່ອລະເລື່ອງ ແລ້ວຍຸດສິນທະນາ ໂດຍໃຊ້ຄໍາຖາມລຸ່ມນີ້ສິນທະນາກັບຜູ້ເຂົ້າຮ່ວມ.
  - ແມ່ຍິງຢູ່ໃນວິດີໂອຄົນທີ່ 1:
    - o ລາວໄດ້ເລົ່າເລື່ອງກ່ຽວກັບຫຍັງ?
    - o ແມ່ຍິງທີ່ຢູ່ໃນບ່ອນປະຊຸມນີ້ ແລະ ຢູ່ບ້ານເຈົ້າມີໃຜເປັນຄະນະຄຸ້ມຄອງປ່າໄມ້ບ້ານບໍ່?
    - o ຖ້າມີ ເຈົ້າຮູ້ສຶກແນວໃດ?
    - o ຖ້າບໍ່ມີ ຍ້ອນຫຍັງຈຶ່ງບໍ່ມີ?
    - o ການມີແມ່ຍິງຢູ່ໃນຄະນະຄຸ້ມຄອງປ່າໄມ້ບ້ານແມ່ນມີຄວາມສໍາຄັນແນວໃດ?

- ແມ່ຍິງ ແລະ ຜູ້ຊາຍຄວນມີໂອກາດໄດ້ເປັນຄະນະຄຸ້ມຄອງປ່າໄມ້ບ້ານຄືກັນບໍ?

**- ແມ່ຍິງຢູ່ໃນວິດີໂອຄົນທີ 2:**

- ລາວໄດ້ເລົ່າເລື່ອງກ່ຽວກັບຫຍັງ?
- ແມ່ຍິງທີ່ຢູ່ໃນບ່ອນປະຊຸມນີ້ ແລະ ຢູ່ບ້ານເຈົ້າໄດ້ເຂົ້າການປະຊຸມວາງແຜນນໍາໃຊ້ທີ່ດິນບ້ານບໍ?
- ຖ້າໄດ້ເຂົ້າ ເຈົ້າຮູ້ສຶກແນວໃດ?
- ຖ້າບໍ່ໄດ້ເຂົ້າ ຍ້ອນຫຍັງຈຶ່ງບໍ່ໄດ້ເຂົ້າ?
- ໃນບ້ານຂອງເຈົ້າ ແມ່ຍິງ ແລະ ຜູ້ຊາຍຄວນເຂົ້າຮ່ວມ ແລະ ຕັດສິນໃຈນໍາກັນໃນການປະຊຸມວາງແຜນນໍາໃຊ້ທີ່ດິນບ້ານບໍ?

**- ແມ່ຍິງຢູ່ໃນວິດີໂອຄົນທີ 3:**

- ລາວໄດ້ເລົ່າເລື່ອງກ່ຽວກັບຫຍັງ?
- ແມ່ຍິງທີ່ຢູ່ໃນບ່ອນປະຊຸມນີ້ ແລະ ຢູ່ບ້ານເຈົ້າໄດ້ເຮັດຄືລາວບໍ?
- ຖ້າເຮັດ ເຈົ້າຮູ້ສຶກແນວໃດເມື່ອມີຊື່ຕົນເອງໃນໃບຕາດິນ?
- ຖ້າບໍ່ໄດ້ເຮັດແບບນັ້ນ ຍ້ອນຫຍັງຈຶ່ງບໍ່ໄດ້ເຮັດ?
- ຖ້າລູກສາວ ແລະ ລູກຊາຍ ບໍ່ໄດ້ຮັບມູນມໍຣະດົກທີ່ເປັນທີ່ດິນຄືກັນ ພວກເຂົາຈະເອົາດິນຢູ່ໃສມາເຮັດການຜະລິດ ແລະ ບ່ອນຢູ່ອາໄສ?
- ເຈົ້າເອງເດຈະແບ່ງທີ່ດິນໃຫ້ລູກໆ ທຸກຄົນຄືຢູ່ໃນວິດີໂອບໍ?

4. ຂອບໃຈຜູ້ເຂົ້າຮ່ວມ ແລ້ວສະຫຼຸບວ່າ: ການມີສ່ວນຂອງແມ່ຍິງ ໃນວຽກງານທີ່ດິນ ແລະ ປ່າໄມ້ລວມທັງການອອກໃບຕາດິນ ເຮົາເຫັນວ່າ ແມ່ຍິງຢູ່ໃນວິດີໂອ ເຮັດໄດ້ດີຫຼາຍ ແລະ ແມ່ຍິງບ້ານເຮົາຈະເຮັດໄດ້ຄືກັບໃນວິດີໂອບໍ?

ຂອບໃຈຫຼາຍໆ ທີ່ສະລະເວລາໃນການສົນທະນາ.

**ການນໍາໃຊ້ວິດີໂອ 2**

1. ອະທິບາຍເນື້ອໃນວິດີໂອໂດຍຫຍໍ້ໃຫ້ຜູ້ເຂົ້າຮ່ວມກ່ອນ ແລະ ແຈ້ງໃຫ້ທຸກຄົນຕັ້ງໃຈຟັງ
2. ສາຍວິດີໂອບໍ່ 1 ແລ້ວ ຖາມຜູ້ເຂົ້າຮ່ວມວ່າ:
  - ເຈົ້າເຫັນຫຍັງ ແລະ ໄດ້ຍິນຫຍັງຈາກວິດີໂອ?
  - ແມ່ຍິງໃນວິດີໂອນີ້ໄດ້ເວົ້າເຖິງຫຍັງ?
  - ເຮົາສຶກສາຟັງລາຍລະອຽດຂອງການແລກປ່ຽນປະສົບການຂອງແມ່ຍິງແຕ່ລະຄົນອີກເທື່ອ ນຶ່ງວ່າເພິ່ນເວົ້າຫຍັງແດ່, ໃຫ້ທຸກຄົນຕັ້ງໃຈເບິ່ງ ແລະ ຈຶ່ງການເລົ່າເລື່ອງຂອງແມ່ຍິງແຕ່ລະຄົນມີແນວໃດ.



3. ສາຍວິດີໂອຮອບທີ່ 2 ແລະ ສາຍເທື່ອລະເລື່ອງ ແລ້ວຍຸດສິນທະນາ ໂດຍໃຊ້ຄໍາຖາມລຸ່ມນີ້ ສິນທະນາກັບຜູ້ເຂົ້າຮ່ວມ:

- ແມ່ຍິງຢູ່ໃນວິດີໂອຄົນທີ່ 1:

- ລາວໄດ້ເລົ່າເລື່ອງກ່ຽວກັບຫຍັງ?
- ມີກໍລະນີແບບນີ້ເກີດຂຶ້ນໃນບ້ານເຈົ້າບໍ?
- ຖ້າມີ ເຫດການເປັນແນວໃດ?
- ເຈົ້າຈະເຮັດແນວໃດເພື່ອບໍ່ໃຫ້ບັນຫາແບບນີ້ເກີດຂຶ້ນໃນບ້ານ?

- ແມ່ຍິງຢູ່ໃນວິດີໂອຄົນທີ່ 2:

- ລາວໄດ້ເລົ່າເລື່ອງກ່ຽວກັບຫຍັງ?
- ບ້ານເຈົ້າເກີດມີກໍລະນີລັກສະນະແບບນີ້ບໍ?
- ຖ້າມີ ພວກເຈົ້າເຮັດແນວໃດ?
- ຊາວບ້ານຄວນໄດ້ຮັບຂໍ້ມູນຂ່າວສານກ່ຽວກັບໄພແຫ້ງແລ້ງ, ໄພນໍ້າຖ້ວມ ຢ່າງທົ່ວເຖິງກັນບໍ? ຍ້ອນຫຍັງ?

- ແມ່ຍິງຢູ່ໃນວິດີໂອຄົນທີ່ 3:

- ລາວໄດ້ເລົ່າເລື່ອງກ່ຽວກັບຫຍັງ?
- ແມ່ຍິງໃນບ້ານເຈົ້າມີຊື່ໃນໃບຕາດິນບໍ?
- ແມ່ຍິງທີ່ຢູ່ໃນນີ້ ແລະ ຢູ່ບ້ານເຈົ້າພົບບັນຫາຄືກັນກັບລາວບໍ?
- ແມ່ຍິງຄວນເຮັດແນວໃດເພື່ອໃຫ້ມີຊື່ຂອງຕົນໃນໃບຕາດິນກັບຜົວ?

4. ຂອບໃຈຜູ້ເຂົ້າຮ່ວມ ແລ້ວສະຫຼຸບວ່າ: ການປົກປ້ອງທີ່ດິນ ແມ່ຍິງ ແລະ ຜູ້ຊາຍສາມາດ ເຮັດນໍາກັນໄດ້ ແລະ ຄວາມໝັ້ນຄົງຕໍ່ທີ່ດິນຈະເພີ່ມຂຶ້ນເມື່ອມີຊື່ໃນໃບຕາດິນນໍາກັນ ເພາະສາມາດສິນທະນາ, ປຶກສາ, ວາງແຜນ, ນໍາໃຊ້ ແລະ ຕິດຕາມນໍາກັນ.

ຂອບໃຈທີ່ສະລະເວລາສິນທະນານໍາທີມງານພວກເຮົາ.

